



耕そう 大地と地域の みらい

J Aとうかつ中央
概要
2019



とうかつ中央農業協同組合



わたしたちの目指すもの・・・JA綱領

農業と地域社会に根差した組織として・・・

わたしたちJAの組合員・役職員は、協同組合運動の基本的な定義・価値・原則（自主、自立、参加、民主的運営、公正、連帯等）に基づき行動します。そして、地球的視野に立って環境変化を見通し、組織・事業・経営の革新をはかります。さらに、地域・全国・世界の協同組合の仲間と連携し、より民主的で公正な社会の実現に努めます。このため、わたしたちは次のことを通じ、農業と地域社会に根ざした組織としての社会的役割を誠実に果たします。

わたしたちは

- 地域の農業を振興し、わが国の食と緑と水を守ろう。
- 環境・文化・福祉への貢献を通じて、安心して暮らせる豊かな地域社会を築こう。
- JAへの積極的な参加と連帯によって、協同の成果を実現しよう。
- 自主・自立と民主的運営の基本に立ち、JAを健全に経営し信頼を高めよう。
- 協同の理念を学び実践を通じて、共に生きがいを追求しよう。

JAとうかつ中央の 経営理念

JAとうかつ中央は、農を基軸とした活動を通じて、地域・人・環境を創造し、心豊かで安心して暮らせる地域社会づくりに貢献します。

JAとうかつ中央の 経営方針

地域農業の振興と農業を通じた環境保全に取り組みます。心豊かで安心して暮らせる地域社会づくりに貢献します。経営基盤の強化と健全性の向上に取り組みます。



当JAの事業地区の松戸市、流山市、鎌ヶ谷市の3市は千葉県北西部に位置し、首都圏から25km圏内で、交通網も整備され都市化が進む地域です。気候的には年間降水量1,370mm前後、平均気温は14～16℃で気候区分は温暖湿潤気候に属しています。

JR常磐線をはじめ、多くの鉄道網の整備に伴い、首都圏の住宅都市として急速に開発が進められている一方で、農地の都市的利用も行われており、商圏から少し離れた住宅地域にも多くの農地が残る優良な農業地域でもあり、新鮮な農産物を首都圏へ供給する機能を担っています。

松戸市では、ねぎが半数以上の農家で栽培され、平成16年に商標登録を取得した「あじさいねぎ」、平成19年に地域団体商標を取得した「矢切ねぎ」があります。さらにほうれんそう、だいこん等多様な野菜も多く栽培されています。流山市では水田が多く、半数近くの農家が水稲を作付けしており、また野菜では、ほうれんそう、ねぎ、だいこん等が栽培されています。鎌ヶ谷市は梨の産地で、6割以上の農家が梨を栽培しており、野菜では、だいこん、ねぎ等が多く栽培されています。

● 名称

とうかつ中央農業協同組合
(JAとうかつ中央)

● 組織代表者

経営管理委員会会長 秋元 篤 司
代表理事理事長 小倉 忠 勝

● 所在地

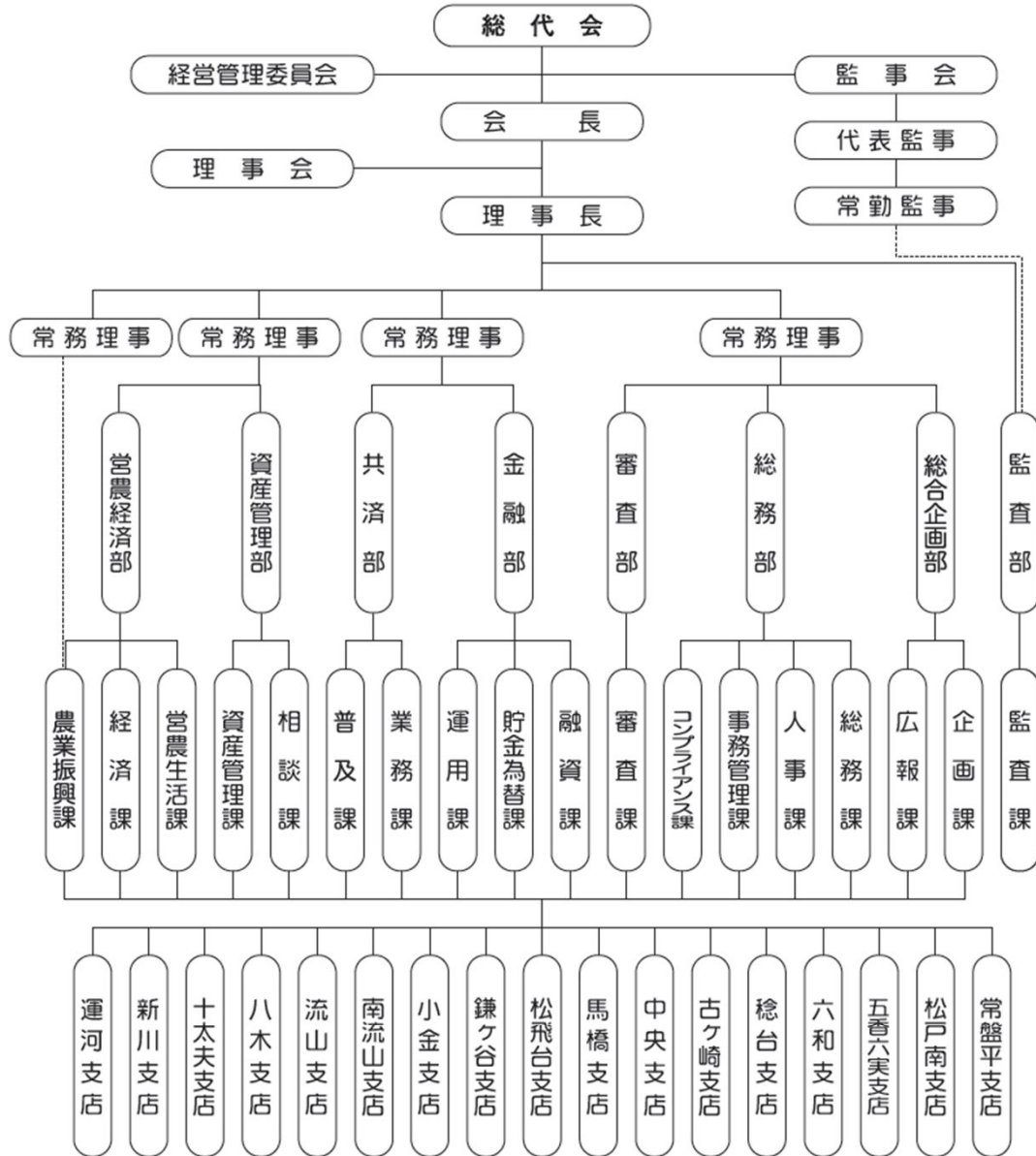
271-0064 千葉県松戸市上本郷2 2 4 3 - 1
TEL : 047-361-2201(代) FAX : 047-366-7101





とうかつ中央農業協同組合 組織機構図

2019年7月現在





組合の規模



組合員数

正組合員

平成30年3月末 4,892 人

平成31年3月末 4,807 人

准組合員

平成30年3月末 16,666 人

平成31年3月末 16,617 人



役職員数

(平成30年3月31日現在) (平成31年3月31日現在)

役員	32人	32人
職員	350人	345人



主な事業量

	平成30年3月31日現在	平成31年3月31日現在
出資金	16億8,296万円	16億6,536万円
貯金	3,635億7,743万円	3,648億 567万円
貸出金	1,401億 447万円	1,398億9,821万円
購買品供給高	8億 603万円	7億8,305万円
販売品販売高	11億7,459万円	14億1,057万円
長期共済保有契約高	6,675億 361万円	6,572億2,675万円





組合の事業

● 指導事業

営農・生活の相談・指導事業

農家の経営・生産技術の指導、暮らしのアドバイス、各種生産組織や関係機関との連携活動、農産物の流通対策等を通じ、食の安全・安心を第一に生産物の安全確保と高付加価値生産に努めています。

また、各種イベントへの参加・参画等により、地域の皆様との交流や都市農業のイメージアップに取り組んでいます。さらに健康診断等の開催等、生活全般に渡りサポート活動を行なっています。

農業振興活動

JAとうかつ中央では、「農業者の所得増大」「農業生産の拡大」「地域の活性化」を目指して「都市農業振興5か年計画」を策定し、自己改革に取り組んでいます。



1 農家の所得・生産性向上の支援

- ・営農指導・相談機能の強化
- ・生産効率化支援
- ・集出荷体制の強化

農業振興活動

2 地産地消拡大とマーケティング力の発揮

- ・安心・安全な農産物の生産
- ・ブランド力の強化
- ・地産地消の拡大

3 後継者・担い手育成などの人材育成

- ・農業後継者・担い手の育成
- ・行政機関とのネットワーク化
- ・地元企業・商工会等とのネットワーク化
- ・食農教育

計画の実施

経営体制・事業体制の整備

営農指導・経済事業推進体制の整備

管内農業・JAの情報発信



組合の事業

● 経済事業

購買

JAの購買事業とは、JAが組合員に肥料、農機具、飼料等の生産資材や生活資材をできるだけ安く、良質なものを安定的に供給しようとするものです。購買事業は大きく2つに分かれています。

◆ 生産資材購買

肥料、農薬、飼料、農機具等、組合員の営農活動に必要な品目の供給。

◆ 生活資材購買

食品、日用雑貨用品、耐久消費財等、組合員の生活に必要な品目を供給。



販売

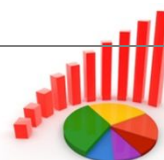
組合員が生産した農畜産物をJAが集荷して販売することを販売事業と呼んでいます。消費者の農畜産物に対する安全志向の声に応えるため、生産履歴の記帳を始めとする安全性の確保対策や消費者とのコミュニケーションの促進を通じて、消費者に信頼される安全・安心な国産農畜産物の生産・流通に努めています。

特に、担い手づくり支援を踏まえ、組合員の収入を増やすため、販路拡大・集出荷体制の強化に取り組んでいます。





組合の事業



● 信用事業

信用事業は、貯金、融資、為替などいわゆる金融業務といわれる内容の業務を行っています。この信用事業は、JA・農林中央金庫が有機的に結びつき、JAバンクとして、貯金保険制度・破綻未然防止システムという二重の仕組みで、貯金者の皆様に安心してご利用いただけるよう努めています。

貯金業務

組合員をはじめ、地域の皆様からの貯金をお預かりしています。普通貯金、当座貯金、普通貯金無利息型(決済用)、貯蓄貯金、定期貯金、定期積金、総合口座などの各種貯金を目的、期間、金額にあわせてご利用頂いております。

融資業務

組合員へのご融資をはじめ、地域住民の皆様の暮らしや、農業者、事業者の皆様の事業に必要な資金をご融資しています。また地方公共団体、農業関連産業などへもご融資し、地域経済の質的向上・発展に貢献します。
さらに、日本政策金融公庫、住宅金融支援機構等のご融資の申込みのお取次ぎもしています。

為替業務

全国のJA・信連・農林中央金庫の店舗をはじめ、全国の銀行や信用金庫などの各店舗と為替網で結び、送金や手形・小切手等の取り立てが安全・確実・迅速にできる国内為替をお取扱いしています。

JAネットバンキング

窓口やATMIに出向く事なく、お手持ちのインターネットに接続されているパソコン、携帯電話から簡単な操作でアクセスでき、平日、休日を問わず、残高照会や振込振替サービスが24時間いつでもお気軽にご利用頂けます。

年金相談

当JAでは、お客様の年金に関する疑問やご心配な点など、お受取方法から受給手続きについてご相談の受け付けをしております。ご相談日、日時等については、金融部貯金為替課(047(361)2205)または、最寄りの各支店へお問い合わせください。(社会保険労務士がご相談に対応しております。)

サービス・その他

当JAでは、コンピューターオンラインシステムを利用して、各種自動受取り、各種自動支払いや事業主の皆様のための給与振込サービス、口座振替サービス、又ネットサービスとしてJAのキャッシュカードは全国のJA他、提携先の銀行、ゆうちょ銀行、信用金庫、信用組合、コンビニエンスストアなどのCD(現金自動支払い機)、ATM(現金自動預け払い機)でご利用いただけます。

国債窓口販売業務

個人向け国債(10年変動型、3年・5年固定型)、利付国債(2年、5年、10年)を窓口販売しています。





組合の事業

● 共済事業

「共済」とは、「互いに助け合う」、「お互いにお金を出し合って何かをする」といった意味で、誰かが困った時に、他の加入者が全体で助けるという仕組みです。

共済事業では、生命・終身・年金共済など長期間の商品をお取り扱いするとともに、火災・自動車・自賠責共済など短期間の商品もお取り扱いしております。お子様の誕生から老後まで生涯に渡り、保障いたします。また、ニーズの高い医療共済、がん共済もお取り扱いしております。

こうした事業活動の他、交通災害に対する救護活動などの社会貢献活動を通じて、地域の皆様が安全・安心して暮らすことができる地域社会づくりに取り組んでおります。



● 資産管理事業

法律・税務相談、相続税・土地の有効活用等のご相談を行っております。

■ 法律相談

毎月第2・4金曜日(休日の場合は原則前営業日)午前9時から本店で、顧問弁護士がご相談に対応しております。

■ 税務相談

毎月12日(休日の場合は原則翌営業日)、資産管理部 資産管理課(八木事務所)で午前10時から。また、毎月第3金曜日(休日の場合は原則前営業日)は本店で午前9時から顧問税理士・税理士会所属税理士がご相談に対応しております。

また、資産管理等、随時ご相談を受付けております。





財務・事業成績の推移

(単位: 百万円)

区分	項目	27年度	28年度	29年度	30年度
事業利益	事業利益	1,766	798	627	680
	経常利益	1,861	901	735	804
	当期剰余金	1,428	651	257	511
	総資産	387,229	392,105	404,826	406,508
	純資産	33,666	34,049	34,047	34,344
信用事業	貯金	346,148	351,181	363,577	364,805
	預金	212,869	220,085	228,637	227,534
	貸出金	135,392	133,677	140,104	139,898
	有価証券	14,527	14,063	12,684	12,549
共済事業	長期共済保有	682,014	676,374	667,503	657,226
	短期共済新規契約掛金	377	353	350	328
購買事業	購買品供給・取扱高	846	818	806	783
販売事業	販売品販売・取扱高	1,200	1,250	1,174	1,410
指導事業	指導事業収支差額	△66	△82	△75	△63
資産管理事業	資産管理事業総利益	279	133	177	206
利用・その他事業	利用・その他事業総利益	15	11	10	9



管内主要農産物

JAとうかつ中央管内は、野菜・梨・米・花卉の生産を主として、都市農業地域の特性を生かし、首都圏や地元の農産物供給地として、重要な役割を果たしています。



梨（鎌ヶ谷、松戸）
幸水、豊水、新高などの
甘くて美味しい特産品



あじさいねぎ（小金地区）
シャキシャキの食感、爽やかな
風味が自慢



矢切ねぎ（矢切地区）
太くて、甘くて、美味しいねぎ



だいこん（鎌ヶ谷）
漬け物、煮物、サラダなどに



かぶ（松戸）
まろやかな甘味



枝豆（松戸、流山）
甘みある香り豊かな味わい。



ほうれんそう
（松戸・流山）
栄養満点、冬は甘みが増す



いちご
（松戸、鎌ヶ谷、流山）
甘くて美味しい完熟イチゴ





とうかつ中央農業協同組合 店舗一覧

本店 松戸市上本郷2243の1
047(361)2201(代)

馬橋支店 松戸市馬橋1939の1
047(343)6800(代)

経済センター 松戸市馬橋1939の1
047(341)5151(代)

松飛台支店 松戸市串崎南町19
047(385)5050(代)

流山経済センター 流山市野々下1丁目304
04(7150)2255(代)

鎌ヶ谷支店 鎌ヶ谷市初富362の2
047(443)4010(代)

常盤平支店 松戸市常盤平3丁目1の3
047(387)7575(代)

小金支店 松戸市小金きよしヶ丘1丁目7の3
047(341)4151(代)

松戸南支店 松戸市和名ヶ谷1428の1
047(391)6138(代)

南流山支店 流山市南流山4丁目3の8
04(7159)7111(代)

五香六実支店 松戸市六実1丁目16の3
047(387)5115(代)

流山支店 流山市平和台3丁目5の1
04(7159)1001(代)

六和支店 松戸市西馬橋3丁目54の16
047(341)5125(代)

八木支店 流山市野々下1丁目307
04(7158)2211(代)

稔台支店 松戸市稔台7丁目1の3
047(365)4135(代)

十太夫支店 流山市おおたかの森北3丁目30の4
04(7152)2211(代)

古ヶ崎支店 松戸市古ヶ崎4丁目3489の1
047(365)5131(代)

新川支店 流山市中野久木439
04(7152)3171(代)

中央支店 松戸市上本郷2243の1
047(361)2207(代)

運河支店 流山市西深井597の1
04(7153)0121(代)





持続可能な農業と豊かで暮らしやすい地域社会の実現を目指して

