

Unity ユニティ

2022

5

皐月

みなさんとJAとうかつ中央を結ぶ広報誌



※表紙登場者の紹介記事は16ページです。

私たちのJA

3月主要事業実績等のご報告

出資金	16億14百万円
貯金	3,637億96百万円
貸出金	1,476億12百万円
販売品取扱高	11億99百万円
購買品取扱高	8億53百万円
長期共済保有高	6,295億30百万円

理事会だより

* 令和4年3月30日、理事会を本店3階役員会議室で開催致しました。

協議事項

第1号議案

令和3年度決算の留意事項について

第2号議案

中期経営計画(案)の提出について

第3号議案

都市農業振興計画2022(案)の提出について

第4号議案

令和4年度余裕金運用方針及び資金の調達運用計画について

第5号議案

令和4年度コンプライアンス・プログラムの策定について

第6号議案

大口貸出について

第7号議案

就業規則等の一部変更について

第8号議案

当組合における取引のリスク評価書(特定事業者作成書面等)の一部変更について

第9号議案

JA体制整備モニタリングに於ける在籍5年超の特例適用について

第10号議案

令和3年度クロスチェック実施報告及び令和4年度クロスチェック実施計画について

報告事項

- (1) 令和4年度監事監査計画について
- (2) ALM委員会決定事項について
- (3) 不祥事未然防止策について
- (4) 2月期の事業実績等について

もくじ

知っておきたい税情報	3
かがやき	4
JAニュース/相談日	5
特集「令和4年度 職員定期人事異動発令」	6
あぐり情報「梅雨～初夏、 高温期のネギ病害防除」	10
インフォメーション	12
わが家のアイドル お天気カレンダー	16

理事会だより

* 令和4年3月18日、臨時理事会を本店3階役員会議室で開催致しました。

協議事項

第1号議案

大口貸出先の条件変更について

理事会だより

* 令和4年3月31日、臨時理事会を本店2階役員応接室で開催致しました。

協議事項

第1号議案

個人情報保護法等に基づく公表事項等の一部変更について

経営管理委員会だより

* 令和4年3月30日、本店4階会議室で開催致しました。

協議事項

第1号議案

農家組合長手当の支給について

第2号議案

令和3年度決算の留意事項について

第3号議案

中期経営計画(案)の承認について

第4号議案

都市農業振興計画2022(案)の承認について

報告事項

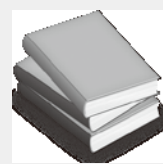
- (1) 令和4年度余裕金運用方針及び資金の調達運用計画について
- (2) 令和4年度コンプライアンス・プログラムの策定について
- (3) 大口貸出について
- (4) 大口貸出先の条件変更について
- (5) 令和4年度監事監査計画について
- (6) 2月期の事業実績等について



知っておきたい税情報 ～資産を守るために～

空き家に係る固定資産税

～空き家放置で固定資産税が6倍に！～



JAとうかつ中央 顧問税理士

今年度分の固定資産税の納税通知書が届き、第1期分の納税がお済みのことと思います。固定資産税は、毎年1月1日時点での不動産の所有者に対して課される税金です。原則として、その不動産の評価額に対し、都市計画税と併せて1.7%の税金を、年4回にわたり納付することとなります。ただし、居住用の建物が建っている自宅敷地やマンション敷地等については「住宅用地に対する課税標準の特例」により、下表のように固定資産税及び都市計画税が軽減されています。

利用状況・規模	固定資産税	都市計画税
更地・駐車場・事業用地	軽減なし	軽減なし
住宅用地200㎡まで	6分の1	3分の1
住宅用地200㎡超	3分の1	3分の2

つまり、住宅用地が“非”住宅用地となった場合には固定資産税が6倍になることを意味します。相続などを契機に住む人がいなくなったなど、皆様の周りにも思い当たる空き家があるのではないのでしょうか？空き家は維持管理されていれば、固定資産税アップはありません。ただし、①倒壊などの危険性がある、②著しく衛生上有害となる可能性がある、③景観を損なっている、④周辺的生活環境の保全のため放置することが不適切といった状態にある空き家は「特定空き家」として国や自治体によって認定されることで固定資産税の軽減がなくなり、結果として6倍になってしまうことがあります。空き家に係る税負担増は避けたいものですが、空き家に対する固定資産税対策としては次のようなことが考えられます。

1. 誰かに貸す。

「家は使わないと傷む」とはよく言われることです。賃料を得るというよりも特定空き家認定を避けるために、誰かに使ってもらおうという発想です。孫や親戚などに住んでもらうのもひとつの対策です。

2. 売却する。

住まない、使わない(住めない、使えない)のであれば売却は現実的な選択肢となりますが、その場合には次のような注意点があります。

- ① 相続人等への名義変更をしておくこと
- ② 売却するのかもしれないのかの基本方針は早めにする。空き家状態を継続することのメリットはほとんどありません。
- ③ 古家付き又は解体して売却する、どちらの売り方が買い手が見つかりやすいのか、不動産業者によく相談すること
- ④ 1月1日に住宅用地(6分の1軽減)とするために、解体の時期に注意すること
- ⑤ 売却益が出た場合には譲渡所得税がかかること。なお、相続空き家の3,000万円控除で節税できる場合もあります。

(税理士法人J Pコンサルタンツ 税理士 佐藤健一)

※『知っておきたい税情報』についてお問い合わせは資産管理部(相談課)まで TEL:047(361)2206



心が休まるガーデニング 一緒に楽しむ事が夫婦円満の秘訣

たけだ さよこ
武田 佐代子さん (73歳 松戸市五香)

◀ご夫婦で。夫の正雄さん(77)は、1月に喜寿を迎えた。農業は、二人でねぎを市場出荷する。



ガーデニングを始めたきっかけは？
子供の頃は、大好きな花が身近には無くて、近所の植木屋さんで、サツキなど季節の花々を見て感動した記憶があります。「身近に花がある生活は良いな。」と思い、仕事の合間を縫って、自宅庭に好みの鉢花や草花、樹木を買い揃え始めたことがきっかけです。

どのように楽しんでいきますか？
香りの違いも花々にはあります。

シクラメンにも芳香があるものがあるって、意識して自分が好きな香りの種類を育てています。

樹木なら、枝ぶりが庭に良く合うものを考え増やしています。

庭の様子、花の管理は？
フクジュソウ・ダリア・水仙・グラジオラス・アマリス・クリスマスローズ、最近増やした八重咲きアマリスなどがあります。

これからならミツバツツジが綺麗



▲ 鉢花の手入れをする武田さん。

です。その咲く場所が見事だと、友人に褒められた事があります。

お友達とのエピソード
花友達がいて、互いに育て方の情報を交換しています。友人が育てる花で、気になる種類があったら、友人宅で見せてもらうこともあります。ご近所ですから、夫と一緒に向いたりします。

また、菊は珍しい種類を増やしました。新潟の弥彦神社の菊まつりへ旅行に行き、珍しい種類を見つけ、友人にもプレゼントして、喜ばれました。

今後の楽しみ方は？
一年中花々に囲まれる庭を作りたいです。夫と旅行に行き、まだ出会ったことが無い、素敵な花を見つけてみたいです。



**学校行事に地元の花を
流山市にサイネリア贈る**

当JAは3月17日、流山市役所市長室でサイネリア贈呈式を開きました。

秋元会長と小倉理事長は、井崎義治市長を訪問。サイネリア1,000鉢を、同市の幼稚園や小中学校などへ寄贈しました。



**必要とする方々へ
流山女性部が善意を届ける**

流山女性部(小倉節子部長)は3月10日、同市社会福祉協議会を訪れ、福祉目的の寄付を行いました。

部員は募金のほか、タオルや雑巾、使用済み切手、ベルマークを寄付しました。



**お客様のライフプランに合った商品を提案
支店担当者が接客能力を披露**

当JAは3月23日～24日、本店で資産形成相談・ライフプランコンサルタント(LPC)ロールプレイング発表会を開きました。

各支店担当者は、日頃のお客様への商品提案能力などを披露しました。



**「矢切ねぎ」「あじさいねぎ」完売
特産の味覚で地域の魅力をPR**

当JAは3月20日、三井アウトレットパーク木更津ピアストリートで開かれた、ちば・CHI・BA(千葉県観光物産展)に出展。矢切ねぎとあじさいねぎ、あじさいねぎの加工品を販売しました。



5月の相談日(要予約)

顧問弁護士、顧問税理士等がご相談を承ります。お気軽にご相談ください。

法律相談 13日(金)・27日(金) 本店

税務相談 12日(木) 資産管理課(八木事務所) 20日(金) 本店

相談時間：午前中のみ 本店は9:00より

資産管理課(八木事務所)は10:00より お一人様30分間

受付期限：相談日の3日前まで ☆ご予約は各開催場所へご連絡願います。

相談課(本店) Tel.047(361)2206 資産管理課(八木事務所) Tel.04(7157)6330

今月のあなたの運勢 モナ・カサンドラ

古いを学術的に解析する「ルネ・ヴァン・ダール研究所」の研究生となり、占星学のロジックを徹底的に解読・探究。コンピュータによるホロスコープ作成の道を開いた。現在は執筆活動を始め、さらなる占星の研究を重ねている。



牡牛座 4/20～5/20

【全体運】新しいことに幸運が宿ります。ちょっとした思い付きも試してみると思わぬ成果がありそう。友人と連絡を取って
【健康運】友人とたわいないおしゃべりを。元気が復活
【幸運の食べ物】ジャガイモ

令和4年度定期人事異動

下記のとおり、人事異動を発令しました。

退職（令和4年3月31日付。嘱託職員を除く。）

氏名	退職	旧任
渡辺 式生	定年	融資部部长
高橋 和孝	定年	共済部部长
有枝 達矢	定年	企画部企画課課長
飯嶋 一弘	定年	営農経済部経済課課長
富井 庄一	定年	営農経済部経済課係長
原品 美代子	依願	金融部貯金為替課係長
鈴木 祥之	依願	企画部事務管理課
土屋 滉希	依願	常盤平支店
大野 峻矢	依願	常盤平支店
星野 利侑	依願	松戸西支店

長い間ご苦労様でした



異動（令和4年4月1日付。嘱託・パート職員を除く。）

氏名	新任	旧任
湯浅 満	金融部部长	金融部部长兼運用課課長
金子 滝二	融資部部长	審査部次長
作道 裕之	共済部部长	松戸南支店支店長（次長待遇）
猪爪 真樹	監査部次長	監査部監査課課長
穴倉 完和	総務部次長兼人事課課長	総務部人事課課長
山田 和行	金融部次長兼運用課課長	金融部次長
岡本 修明	共済部次長	共済部次長兼普及課課長
大貫 貴志	営農経済部次長兼経済課課長	営農経済部経済課課長
大内 光司	資産管理部次長兼資産管理課課長	資産管理部資産管理課課長
石浜 博幸	常盤平支店支店長（次長待遇）	常盤平支店支店長
大塚 靖夫	馬橋支店支店長（次長待遇）	馬橋支店支店長
川上 泰志	鎌ヶ谷支店支店長（次長待遇）	中央支店支店長
根本 茂	八木支店支店長（次長待遇）	八木支店支店長
菊池 三郎	金融部貯金為替課課長	五香六実支店支店長
吉田 英智	共済部普及課課長	鎌ヶ谷支店支店長
湯浅 一弘	監査部監査課課長	総務部総務課課長補佐
柄澤 弘一	企画部企画課課長	運河支店副支店長
高橋 芳幸	営農経済部経済課課長	八木支店副支店長
小野原直樹	松戸南支店支店長	松戸南支店副支店長
鈴木 康敬	五香六実支店支店長	新川支店副支店長
岡澤 秀彦	中央支店支店長	中央支店副支店長
齊藤 聡	総務部総務課課長補佐	常盤平支店副支店長
鈴木 秀明	松戸南支店副支店長	松戸西支店副支店長
笹沼 宏圭	松戸西支店副支店長	流山支店副支店長
田中 明	中央支店副支店長	共済部普及課課長補佐
村上 和徳	馬橋支店副支店長	融資部融資課課長補佐
足立 光俊	流山支店副支店長	鎌ヶ谷支店副支店長
八木原敬久	八木支店副支店長	小金支店副支店長
福田 宏史	新川支店副支店長	馬橋支店副支店長

氏 名	新 任	旧 任
江口 正彦	運河支店副支店長	五香六実支店副支店長
鈴木 博文	営農経済部営農生活課課長補佐	営農経済部営農生活課課長代理
佐々木 貴史	営農経済部農業振興課課長補佐	営農経済部農業振興課課長代理
谷口 健二	常盤平支店副支店長	常盤平支店支店長代理
鈴木 雅哉	小金支店副支店長	新川支店支店長代理（推進役）
飯田 利美	総務部広報課課長代理	総務部総務課課長代理
河野 めぐみ	金融部貯金為替課課長代理	松戸南支店支店長代理
田中 諭	融資部融資課課長代理	共済部普及課課長代理
紺野 英城	営農経済部経済課課長代理	小金支店支店長代理（推進役）
高橋 信久	資産管理部資産管理課課長代理	融資部融資課課長代理
酒井 幸一	常盤平支店支店長代理	融資部融資課課長代理
伊藤 智紀	鎌ヶ谷支店支店長代理	企画部事務管理課課長代理
鈴木 貴大	新川支店支店長代理（推進役）	中央支店支店長代理（推進役）
石井 健太郎	金融部貯金為替課課長代理	金融部貯金為替課係長
齊藤 高志	融資部融資課課長代理	松戸西支店係長（推進役）
加藤 貴子	五香六実支店支店長代理	十太夫支店係長
平野 慎一	五香六実支店支店長代理	五香六実支店係長
鈴木 大輔	松戸西支店支店長代理（推進役）	鎌ヶ谷支店係長（推進役）
松丸 裕紀	小金支店支店長代理（推進役）	馬橋支店係長
金子 優介	小金支店支店長代理	融資部融資課係長
宮田 康司	十太夫支店支店長代理	十太夫支店係長
柳田 紀子	総務部総務課係長	五香六実支店係長
植松 小織	融資部融資課係長	松戸南支店係長
大野 裕之	融資部融資課係長	小金支店係長
齊藤 哲也	営農経済部経済課係長	営農経済部農業振興課係長
久本 成美	松戸南支店係長	審査部審査課係長
伊東 恵美	鎌ヶ谷支店係長	松戸南支店係長
由井 則康	新川支店係長	馬橋支店係長（推進役）
本多 久美	監査部監査課係長	監査部監査課主任
増田 歩	総務部人事課係長	総務部人事課主任
上田 雄一	融資部融資課係長	融資部融資課主任
富樫 和郎	常盤平支店係長（推進役）	常盤平支店主任（推進役）
間宮 久美子	松戸南支店係長	八木支店主任
加藤 弘治	中央支店係長（推進役）	八木支店主任
山崎 哲生	馬橋支店係長（推進役）	五香六実支店主任
山崎 景之	小金支店係長	小金支店主任
鍋木 希己江	南流山支店係長	南流山支店主任
恩田 圭輔	八木支店係長	八木支店主任
伊ヶ谷 友樹	八木支店係長	小金支店主任
富江 由泰	総務部総務課係長	
日暮 由貴子	企画部事務管理課主任	松戸南支店主任
芳賀 裕一	総務部コンプライアンス課主任	金融部運用課主任
青木 裕子	金融部貯金為替課主任	五香六実支店主任
湯浅 絵里	融資部融資課主任	中央支店主任
加藤 優子	営農経済部営農生活課主任	総務部総務課主任
大熊 孝治	営農経済部経済課主任	松戸西支店主任



氏名	新任	旧任
花澤 知世	松戸南支店主任	鎌ヶ谷支店主任
勝田 一郎	鎌ヶ谷支店主任（推進役）	松戸南支店主任
樋熊 孝亮	小金支店主任	新川支店主任
作道 千夏	八木支店主任	営農経済部営農生活課主任
荒井 賢二	新川支店主任	金融部貯金為替課主任
香取 理恵子	企画部事務管理課主任	共済部業務課
鳴海 由希	審査部審査課主任	融資部融資課
新井 美貴	審査部審査課主任	審査部審査課
岩野 かおり	融資部融資課主任	融資部融資課
柏原 洋美	共済部業務課主任	流山支店
齊藤 有輝子	資産管理部資産管理課主任	資産管理部資産管理課
加藤 啓太	五香六実支店主任	五香六実支店
杉山 聡	松戸西支店主任	五香六実支店
三行 里美	馬橋支店主任	馬橋支店
大和田 裕	馬橋支店主任	松戸西支店
蒲田 基文	鎌ヶ谷支店主任	松戸南支店
新田 佳美	南流山支店主任	八木支店
吉田 有仁子	流山支店主任	流山支店
秋葉 修平	企画部事務管理課	十太夫支店
岡嶋 孝之	総務部総務課	南流山支店
石川 未来	総務部コンプライアンス課	松戸南支店
寺内 和美	金融部貯金為替課	小金支店
菅原 初枝	金融部運用課	共済部業務課
西村 尚子	共済部業務課	新川支店
酒井 美代子	常盤平支店	松戸南支店
越光 舞	常盤平支店	流山支店
小林 絵里	松戸南支店	常盤平支店
若林 正俊	松戸南支店	鎌ヶ谷支店
北本 睦月	松戸南支店	運河支店
秋葉 和弥	松戸南支店	中央支店
佐藤 千穂	松戸南支店	鎌ヶ谷支店
七尾 真樹	五香六実支店	総務部コンプライアンス課
原 弘樹	五香六実支店	中央支店
秋谷 尚征	五香六実支店	営農経済部経済課
飯野 遥香	五香六実支店	馬橋支店
小堀 祐太郎	中央支店	松戸南支店
松村 茉由	中央支店	十太夫支店
田中 辰樹	中央支店	十太夫支店
渡邊 久恭	馬橋支店	新川支店
若林 江美	小金支店	鎌ヶ谷支店
松丸 佳寛	南流山支店	八木支店
高橋 美喜	流山支店	十太夫支店
清水 香織	流山支店	八木支店
高橋 哲也	流山支店	松戸南支店
松丸 綾子	八木支店	小金支店



氏名	新任	旧任
植竹 奈緒美	八木支店	運河支店
橋本 涼	十太夫支店	流山支店
千代田 岳史	十太夫支店	小金支店
森永 友希	十太夫支店	新川支店
紺野 裕美	新川支店	流山支店
月性 菜穂	新川支店	鎌ヶ谷支店
荒川 眞愛	新川支店	常盤平支店
照井 実夏	運河支店	南流山支店

新採用職員入組式を開きました

新採用職員

氏名	新任
中山 幹太	常盤平支店(見習)
宮田 優真	松戸南支店(見習)
木村 佳穂	五香六実支店(見習)
松岡 稜大	松戸西支店(見習)
鈴木 菜月美	中央支店(見習)
白島 裕斗	鎌ヶ谷支店(見習)
野口 拓海	小金支店(見習)
川村 優奈	南流山支店(見習)
加百 瞳	流山支店(見習)
實川 将大	八木支店(見習)
金子 紗椰	十太夫支店(見習)
飯塚 萌々菜	新川支店(見習)



当JAは4月1日、本店で令和4年度入組式を開きました。新採用職員12人、秋元篤司経営管理委員会会長、小倉忠勝代表理事理事長など常勤役員が出席しました。秋元会長の挨拶に続き、小倉理事長が、新採用職員一人一人に辞令を交付しました。新採用職員代表者は、「一日でも早く組合のために役立てる人材となれるように全力で取り組んでいきたいです。」と決意表明しました。



今年度の新採用職員

あぐり情報

営農生活課

中村 好仁



梅雨〜初夏、高温期の ネギ病害防除

今回は梅雨の時期に入る前に、梅雨〜初夏、高温期の時期に発生しやすいネギの病害防除について説明します。

■さび病

・生態、特徴

橙黄色のやや隆起した小型の斑点が生じます。表皮が破れて、橙黄色状の胞子が飛散し、感染が拡大します。

・防除のポイント

あらかじめ薬剤散布をして発生を防ぎます。病勢が急な場合は治療効果が期待できる薬剤を用いましょう。

■べと病

・生態、特徴

発生初期は圃場に中心葉だけが黄化した株が坪上に発生します。水により感染するので、降雨、霧の発生後に被害が増えます。

・防除のポイント

降雨の多い時期、湿度が高い圃場は予防を徹底します。発生を確認したらすぐに治療剤を散布する。霧、もやの発生にも注意しましょう。

■軟腐病

・生態、特徴

病原菌は土壌中で長く生存します。農作業や害虫の食害痕、台風などにより傷がついた所へ、降雨時の飛沫とともに飛散し感染します。

・防除のポイント

台風や豪雨後の殺菌剤の散布を徹底する。毎年発生がある圃場については連作を避けるか土寄せ時に予防的に殺菌剤を処理しましょう。

■黒斑病

・生態、特徴

空気伝染をし、残渣中で生き残り、次の伝染になります。比較的高温、多湿を好み、梅雨に発生しやすいです。肥料切れなどで草勢が劣ると多発します。

・防除のポイント

あらかじめ薬剤散布をして発生を防ぎ、適切な肥培管理を行いましょう。

■白絹病

・生態、特徴

高温、多湿時に発病が多くなります。発生時の菌核は浅い土壌中で越冬し、作物の地際部から侵入して発病します。

発病株は葉の黄化や株が萎凋後、枯死に至ります。

・防除のポイント

圃場の排水対策を行い、土壌の過湿状態に注意しましょう。土寄せ作業と併せて防除を行いましょう。

さび病



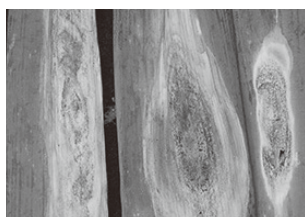
軟腐病



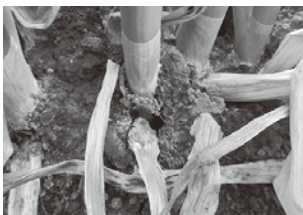
べと病



黒斑病



白絹病



登録農薬一覧

(希釈倍数、使用時期、使用回数)

べと病	Zボルドー (500倍、－、－) アリエッティ水和剤 (800倍、3日前まで、3回以内) ダイナモ顆粒水和剤 (2000倍、3日前まで、4回以内) メジャーフロアブル (2000倍、前日まで、3回以内) ランマンフロアブル (2000倍、3日前まで、4回以内)
さび病	アフェットフロアブル (2000倍、前日まで、2回以内) アミスター20フロアブル (2000倍、3日前まで、4回以内) カナメフロアブル (4000～8000倍、前日まで、4回以内) シグナムWDG (1500倍、7日前まで、3回以内) メジャーフロアブル (2000倍、前日まで、3回以内)
軟腐病	Zボルドー (500倍、－、－) クプロシールド (1000～1500倍、－、－) ジーファイン水和剤 (1000倍、前日まで、－) スターナ水和剤 (2000倍、7日前まで、3回以内) ヨネポン水和剤 (500倍、7日前まで、4回以内)
黒斑病	アフェットフロアブル (2000倍、前日まで、2回以内) ジマンダイセン水和剤 (600倍、14日前まで、3回以内) ダコニール1000 (1000倍、14日前まで、3回以内) ファンタジスタ顆粒水和剤 (3000倍、7日前まで、3回以内) メジャーフロアブル (2000倍、前日まで、3回以内)
白絹病	アフェットフロアブル (1000～2000倍、生育期但し収穫14日前まで、2回以内) カナメフロアブル (4000～8000倍、前日まで、4回以内) セイビアーフロアブル (1000倍、前日まで、3回以内) メジャーフロアブル (2000倍、前日まで、3回以内) ロブラール水和剤 (500～1000倍、14日前まで、3回以内)

※ 農薬の使用にあたってはラベルをよく読み使用基準（適用作物、希釈倍数、使用時期、10a当たりの使用量、総使用回数）を厳守しましょう。



その作業、負担軽減しませんか？

JA農機ハウスローン

適用
期間

令和4年4月1日（金）～令和5年3月31日（金）

年 **0.2** % ~

利子補給適用で**農業者応援金利（固定金利）**

当初のお借入金額が**100万円以上**の方は

最大 **1.0%** の**利子補給**が
3年間受けられます。

※ただし利子補給後の下限金利は、0.2%となります。

期間中にお借入された方
お借入金額に関わらず
**保証料全額
助成**します。

- 応援1 農業機械の購入にも！
- 応援2 軽トラックの購入にも！
- 応援3 農業用の井戸・水道の設備にも！
- 応援4 ハウスの建設費用にも！
- 応援5 農業用倉庫の設置にも！



※表示金利は、上記申込期間中に新規お借入をいただいた場合の適用金利です。
金利は金融情勢等の変化により見直しさせていただく場合があります。

※詳しくはJA窓口までおたずねください。

R4. 4

営農に関するご融資はJAとうかつ中央におまかせください。令和4年4月1日現在の店頭標準金利であり変更になる場合があります。



J A 農機ハウスローン



農機具やパイプハウス等購入のための使いやすい J A の資金です。

お使いみち

- 農機具（農業用自動車を含む）の購入・修理等のための資金
- パイプハウス等資材、建設費用
- 発電・蓄電設備の取得資金
- 格納庫建設資金
- 他金融機関の農機具ローンの借換資金

お借入利率

- 当初のお借入利率を、お借入期限まで適用いたします。ただし、当初のお借入金額が100万円以上の方につきましては最大1.0%の利子補給が3年間受けられます。※ただし、利子補給後の下限利率は0.2%となります。
- お借入利率、詳細については、J A 窓口までおたずねください。

お借入金額

- 1,800万円以内かつ、所要額以内
- ※本ローンを複数回ご利用いただく場合、残高合計が1,800万円を超えることはできません。

利子補給（J Aバンク利子補給）

- 当初のお借入金額が100万円以上の方につきましては、「農林中央金庫」から最大1.0%の利子補給が3年間受けられます。

お借入期間

- 1年以上15年以内
- ※他金融機関からのお借換えの場合は、当初借入期間の残存期間以内とします。

保証料等助成

- 保証料については J A が負担いたします。

ご利用いただける方

- 当 J A の組合員であり、農業を営んでいる方または従事している方。
- [個人]
 - ・お借入れ時の年齢が18歳以上で、かつ完済時年齢が80歳未満の方。
 - ・前年度税込年収が100万円以上の方。
- [法人]
 - ・原則として三期分の決算書の提出が可能な方。
- 新規の取得の場合、本ローンの借入金を J A から販売業者に全額振込が可能である方。
- 千葉県農業信用基金協会の保証が受けられる方。
- その他 J A が定める条件を満たしている方。

ご返済方法

- 「元利均等方式」と「元金均等方式」からご選択いただけます。
- 「毎月返済方式」、「年1回返済方式」、「年2回返済方式」、「毎月増額返済（ボーナス併用返済方式）」からご選択いただけます。

その他

- お申込みに際しては、当 J A および千葉県農業信用基金協会において所定の審査をさせていただきます。審査の結果によっては、ご希望に添いかねる場合もございますので、予めご了承ください。
- 現在のお借入れ利率やご返済額の試算については、店頭にて承っております。
- 詳細は J A ホームページまたはお近くの店頭窓口までお問合せください。
- 店頭にて説明書をご用意しております。

保証人・保証

- 原則として不要です。ただし、千葉県農業信用基金協会の保証が必要です。

R4. 4

詳しくは J A 窓口までおたずねください。

常盤平支店 ☎047 (387) 7575	馬橋支店 ☎047 (343) 6800	八木支店 ☎04 (7158) 2211
松戸南支店 ☎047 (391) 6138	鎌ヶ谷支店 ☎047 (443) 4010	十太夫支店 ☎04 (7152) 2211
五香六実支店 ☎047 (387) 5115	小金支店 ☎047 (341) 4151	新川支店 ☎04 (7152) 3171
松戸西支店 ☎047 (341) 5125	南流山支店 ☎04 (7159) 7111	運河支店 ☎04 (7153) 0121
中央支店 ☎047 (361) 2207	流山支店 ☎04 (7159) 1001	松戸経済センター ☎047 (341) 5151
		流山経済センター ☎04 (7150) 2255



手形・小切手の取立依頼をご利用のお客さまへ



手形・小切手の交換業務については、2022年7月に電子交換所が設立され、2022年11月4日(金)より電子交換所での交換決済が開始されます。

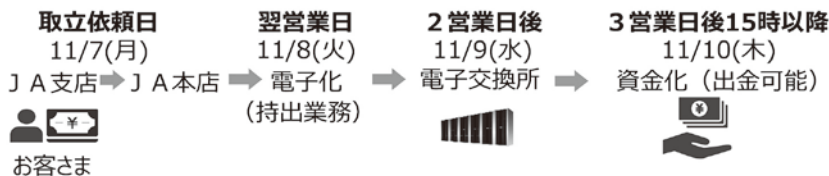
それに伴い、2022年11月1日(火) 12:00以降は、取立依頼を受付けてから資金化までの日数を現行より1日延長させていただきます。

手形小切手の出金可能となる日が延びます。

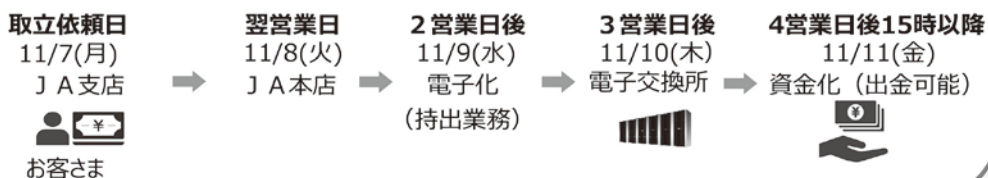
	2022年11月1日(火)まで	2022年11月2日(水)から
小切手	12時までに取立依頼をされた場合 依頼日の2営業日後15時以降に 現金化(出金可能) 12時以降は、翌営業日扱いにて 取立依頼を受付けます	12時までに取立依頼をされた場合 依頼日の3営業日後15時以降に 現金化(出金可能) 12時以降は、翌営業日扱いにて 取立依頼を受付けます
約束手形	期日の前営業日の 12時まで取立依頼可能	期日の前々営業日の 12時まで取立依頼可能

【小切手の取立依頼日から出金可能日までの流れ(例)】

取立依頼 2022年11月7日 12時までの受付



取立依頼 2022年11月7日 12時以降の受付



詳しくは、お近くのJA支店窓口へお問合せ下さい



— 幅広いリスクに備えられる安心のプラン —

NEW

ひとの安心をデザイン



不安や心配事は、人それぞれ。

同じ人でも、ライフステージが変わると、不安や心配事も変わります。

いったい何と何に備えておけば、安心なのでしょう？

最適な保障の組み合わせをご提案する『ひと・まとめプラン』。

あなたにぴったりの備えを準備できます。

定期生命共済

お手頃な共済掛金で万一保障をしっかりと準備

医療共済
メディフル

日帰り入院からまとまった一時金が受け取れる充実の医療保障

身近なリスクに
そごーる

特定重度疾病共済

身近な生活習慣病のリスクに備える保障

働くわたしの
そごーる

生活障害共済

働けなくなるリスクに備えられる安心の保障

20~30代の方へ

早くから備えることが
将来の安心につながります。

- 医療共済
- 特定重度疾病共済
- 生活障害共済
- 定期生命共済

40代の方へ

幅広い備えを準備でき、
ご家族も安心です。

- 医療共済
- 特定重度疾病共済
- 生活障害共済
- 認知症共済
- 定期生命共済

50代~の方へ

特に心配なリスクへの備えを
準備できます。

- 医療共済
- 特定重度疾病共済
- 介護共済
- 認知症共済

共済金のお支払いには所定の条件があります。

●ご加入にあたりましては、お近くのJA(農協)へお問い合わせください。●この広告は概要を説明したものです。ご契約の際には「重要事項説明書(契約概要・注意喚起情報)」および「ご契約のしおり・約款」を必ずご覧ください。

掛金シミュレーションをして、資料請求するだけで、
豪華賞品が抽選で当たる!

いまずぐチェック! キャンペーンWebサイトはこちら
<https://www.ja-lifeadvisor.jp/hitomatomecp>

JA共済相談受付センター(JA共済連 全国本部)

☎0120-536-093 ※日曜日、祝日および12月29日~1月3日を除きます。
※メンテナンス等により予告なく変更する場合があります。
受付時間: 9:00~18:00(月~金) 9:00~17:00(土) ※電話番号は、おかけ間違いのないようご注意ください。

●JA共済をもっと身近に、もっと便利に。●Webマイページにワンタッチで!
●もしもときの連絡もアプリから! ●くらしに役立つコンテンツも満載!
※アプリご利用時の通信料は、ご利用者さまのご負担となります。※スマートフォン向けアプリのため、フィーチャーフォンの場合はご利用いただけません。また、お使いのスマートフォンの機種・設定等によってはご利用いただけない場合があります。

Webマイページにご登録いただいた方の中から、
抽選ですてきな賞品が当たる

「Webマイページご登録キャンペーン」実施中!
<https://mypagecp.ja-kyosai.or.jp>

くらしの保障、相談するなら



耕そう、大地と地域のみらい。JAグループ

22481050108





今月の表紙

わが家の アイドル



Unity

令和4年5月1日発行 164号(通巻502号) 発行/とうかつ中央農業協同組合 ホームページ/<http://www.ja-toukatsuchuou.or.jp>
〒271-0064 千葉県松戸市上本郷22-43-1 電話047-361-2201(代表) 企画編集/総務部広報課 印刷/(株)デザインソング



鎌ヶ谷市初富

はまた つむく
濱田 紡ちゃん (5)

ゆかり
縁ちゃん (3)

そう
総ちゃん (1)

まさる
お父さん 優さん

わかな
お母さん 和香奈さん

今月は、鎌ヶ谷支店管内から
濱田様ご一家を紹介します。

ご両親に伺いました。

Q.3人を紹介してください。

紡は、お絵描きが好き。家族の絵を描いてくれます。周囲にいちご園が多いので、好きな食べ物は、いちごです。

縁は、チョーク遊びが好き。丸を描いたりして、ケンケンパをしています。好きな食べ物は、チョコレート。

総は、離乳食の段階。畑で採れたかぶを煮たものも食べています。「いないいないばあ」で、にこっと笑ってくれます。

Q.最近の家族での思い出は？

ふなばしアンデルセン公園に行き、森のアスレチックやローラー滑り台を楽しんだことが思い出です。花の迷路も楽しかったです。

Q.3人の将来へ向けて…

一つのことには一生懸命に生きて欲しい。人生の中で好きなものを見つけて、打ち込んで欲しい。

また、人から頼りにされる、自立した大人に成長して欲しいです。



お天気カレンダー

「強くない風」にも気を付けて

気象予報士●檜山靖洋



メイストームという言葉があるくらいで、5月は強風が吹くことも少なくありません。気象庁の定義では、10分間の平均風速(秒速)が風速10m/s以上をやや強い風といい、風速15m/s以上が強い風です。風速10m/s以上になると、風に向かって歩きにくいくらいです。

沿岸部ではない街中では風速10m/s以上の風はそうそう吹きません。では、強い風、やや強い風と定義されない風速6、7m/sくらいの風は、どれくらいの強さでしょうか。体感的には「強い」と言いたくなるほどで、木の枝が揺れ、窓や網戸がガタガタ音を立てるくらいです。外に置いてある不安定な看板は倒れることもあり、干した洗濯物が飛ばされることもあります。

「強くない風」でも体感には十分に強い風です。天気予報で「強い風」「やや強い風」という表現がなくても、気を付けた方が良い場合があります。

気象予報士・防災士
檜山靖洋 ひやまやすひろ
1973年横浜市生まれ。
明治大学政治経済学部政治学科を卒業後、
印刷会社に就職。
1999年に気象予報士を取得し気象会社へ転職。
2005年からNHKの気象キャスターに。
朝のニュース番組「おはよう日本」の気象情報
に出演中。



お得な情報が満載 ホームページもご利用ください。



とうかつ中央 で 検索