

Unity ユニティー

2022

8

葉月

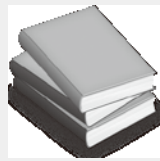
みなさんとJAとうかつ中央を結ぶ広報誌



※表紙登場者の紹介記事は16ページです。



知っておきたい税情報 ～資産を守るために～
相続人が海外に居住している場合の相続手続き
 ～ グローバルな時代の相続 ～



JAとうかつ中央 顧問税理士

コロナ禍にあって海外への渡航は減少しているようですが、それでも日本人が滞在している国や地域は200以上あるとされています。日本国内で相続が発生した場合においても、相続人のひとりが海外に長期滞在しているといったことは珍しくない時代となりました。海外相続には、海外に財産を保有しているケース、海外に相続人がいるケースに分けられますが、今回は件数が多いと思われる被相続人及び財産は国内、ただ相続人が海外にいたるケースについて相続手続きのための添付書類の観点から取り挙げます。

相続を話し合う遺産分割協議の段階では、もちろん物理的な距離や時差はあるものの、メールなどを利用することで、進行自体はさほど困難ではありません。ただし、遺産分割協議書作成及び相続手続きの段階になると海外相続人にはひと手間がでできます。

相続手続きにおいて遺産分割協議書などへの押印には「実印」を使用します。また、この実印を押印した書面には通常「印鑑証明書」をセットで添付します。印鑑証明書は、①申請人が本人であること、②承継・名義変更をする意思があること、③遺産分割協議書等に押印された印が真正な印であることを手続き先が確認するために添付するもので、虚偽の申請を防止するのが主な目的です。しかし、海外に長期間滞在している相続人には、相続手続きで必要になる「印鑑証明書」や「住民票」がありません。このような場合には、その代わりに書類として「署名(サイン)証明書」や「在留証明書」を発行してもらうこととなります。

まず、住民票に代わるものが「在留証明書」です。各国の日本大使館や領事館で発行される書類で①日本国籍を有していること、②現地にすでに3か月以上滞在し、現在居住していること又は今後3か月以上の滞在が見込まれること、③日本に住民登録がないこと、④原則本人が申請することが発行条件とされています。

また、印鑑証明書に代わるものが「署名証明書」で、申請者の署名が確かに領事の面前でなされたことを証明する書類です。①日本国籍を有していること、②申請者本人が在外公館に出向いて署名することが発行条件とされています。これらは、日本の市町村役場で取得するのと同様に、在外公館にてその場で取得することができます。

一方、すでに他国へ帰化し日本国籍がない場合には、在外公館が例外的に在留証明書に代わる「居住証明書」や「署名証明書」の発行に応じてくれる場合がありますが、在外公館がこれらの証明書を発行しない場合などには、現地又は日本の公証人などに「宣誓供述書」を作成し、公証してもらう方法があります。「宣誓供述書」とは、あまり馴染みがありませんが大使館員や日本の公証人の面前でその記載内容が真実であることを宣誓したうえで署名し、宣誓を受ける権限を有する公証人などが認証文や印章を添付するものです。

いずれにしても、関係する国や地域の相続法及び相続税などにも対応しながら各種相続手続きを進める必要があります。当然ながら国や地域によって対応が全く異なることもありますので、海外相続人がいる場合には時間的余裕を持ったうえで、事前に必要書類などについて手続き先や専門家に確認、相談されることをお勧めします。

(税理士法人J P コンサルタンツ 税理士 佐藤健一)

私たちのJA

6月主要事業実績等のご報告

出資金	16億42百万円
貯金	3,653億65百万円
貸出金	1,507億56百万円
販売品取扱高	4億11百万円
購買品取扱高	2億27百万円
長期共済保有高	6,270億55百万円

理事会だより

*臨時理事会を令和4年6月24日、松戸市民会館202会議室で開催致しました。

協議事項

第1号議案

令和4年度における理事報酬の配分について

*理事会を令和4年6月28日、本店3階役員会議室で開催致しました。

協議事項

第1号議案

業務報告書について

第2号議案

ヘルプライン運営要領の改正について

第3号議案

一般農業災害資金貸出要項の制定について

第4号議案

出資の減口について

報告事項

- (1) ALM委員会決定事項について
- (2) 体制整備モニタリングについて
- (3) 財務モニタリングについて
- (4) 不祥事未然防止策について
- (5) 5月期の事業実績等について

もくじ

知っておきたい税情報	3
令和4年度通常総代会開催	4
特集「おいしい!ヘルシー!米粉の出番です。」	6
JAニュース	8
あぐり情報 「高温期での野菜の管理」	10
“かがやき”	12
シェフ永井のおすすめ	13
インフォメーション	14
わが家のアイドル なくそう 食品ロス	16

経営管理委員会だより

*臨時経営管理委員会を令和4年6月24日、松戸市民会館201会議室で開催致しました。

協議事項

第1号議案

令和4年度における経営管理委員報酬の配分について

*経営管理委員会を令和4年6月28日、本店4階会議室で開催致しました。

協議事項

第1号議案

旧常盤平・六和支店跡地の購入候補者決定方法について

第2号議案

経営管理委員からの提案議案の取扱いについて

報告事項

- (1) 利益相反取引の内容報告について
- (2) 県庁検査「農業協同組合の検査結果」について
- (3) 体制整備モニタリングについて
- (4) 財務モニタリングについて
- (5) 5月期の事業実績等について

上の総代数は600名、15名欠員につき、本日現在585名の総代数に対して、本人出席244名、書面出席314名、委任状による代理出席は0名、合計出席者数58名であり、半数以上の出席を得たので、定款44条により、本日の総代会は成立する」と報告しました。

続いて、秋元会長が仮議長となり、新作農家組合の齊藤幸博総代が議長に選任されました。

議事の進行では、第1号議案「定款の一部変更について」から、第10号議案「令和4年度における監事の報酬について」までの議案を順次上程、慎重に審議しました。

途中、第4号議案では、宮田和行代表監事が、みのり監査法人の決算監査と監事監査の結果について報告しました。



▲ 議案を採決する総代

上程された10議案及び附帯決議は原案通り可決決定されました。また、報告事項の内容が説明され、議長より総代会における全議案の審議が全て終了したことが宣言されました。

議案内容

第1号議案
定款の一部変更について

第2号議案
定款附属書役員選任規程の一部変更について

第3号議案
定款附属書総代選挙規程の一部変更について

第4号議案
令和3年度事業報告及び剰余金処分案の承認について

第5号議案
中期経営計画（令和4年度～令和6年度）の設定について

第6号議案
都市農業振興計画2022の設定について

第7号議案
令和4年度事業計画設定について

第8号議案
令和4年度における経営管理委員の報酬について



議案の詳細内容につきましては、議案書をご参照ください。

- 第9号議案
令和4年度における理事の報酬について
- 第10号議案
令和4年度における監事の報酬について
- 附帯決議**
- 報告事項**
1. 貸借対照表、損益計算書、注記表及び附属明細書について
 2. 部門別損益計算書について
 3. 令和3年度クミアイ施設株式会社（子会社の決算書）
 4. 「JAバンク基本方針」の変更について



▲ 農家組合長表彰を受けた組合員

- 農家組合長表彰者（敬称略）**
- *カッコ内は農家組合名
- 大塚伸幸（上本郷第二）
 - 大川賢一（馬橋第三）
 - 鈴木耕一（新作）
 - 渋谷亨（三ヶ月）
 - 石井晃（粟野）
 - 伊原斉（思井）
 - 染谷敏夫（前平井）
 - 藍川一夫（前ヶ崎）
 - 浅川晃（向小金）
 - 奥富久夫（東初石）
 - 森田元彦（三郷）
 - 佐々木晴男（村新田）
 - 坂巻忠志（東深井第二）

今月のあなたの運勢 モナ・カサンドラ

占いを学術的に解析する「ルネ・ヴァン・ダール研究所」の研究生となり、占星学のロジックを徹底的に解説・探究。コンピュータによるホロスコープ作成の道を開いた。現在は執筆活動を始め、さらなる占星の研究を重ねている。

♋ 牡牛座 4/20～5/20

【全体運】 まず問題解決に尽力を。手のかかるものから片付けます。後には楽しい予定が待っています。下旬から運氣好転

【健康運】 食べ過ぎたら体を動かしてカロリーを消費

【幸運の食べ物】 オクラ



▲ 開催場所は松戸市民会館ホール。三年ぶりの対面開催となった。

令和4年度「通常総代会」開催

当JAは6月24日、松戸市民会館ホールで令和4年度通常総代会を開催しました。

秋元篤司経営管理委員会会長は、「令和4年度は、コロナ禍による、国民生活等の変化、緊迫する国際情勢等、食料を始めとする安全保障が注目されつつあるが、この機を逃さずに、市民の需要の変化や国産農産物の価値の見直しに沿って、当組合の直売所整備等の計画を進めていく。一方、当組合として、准組合員の位置付けの明確化の方針に基づき、総合モニター制度を発足させ、准組合員の意思の反映に取り組む。また、令和6年度までとなる中期経営計画、都市農業振興計画2022など新たな取り



▲ 挨拶する秋元会長

引き続き、農業者の所得増大など自己改革を進めていきたい」などと挨拶しました。その後、行政・JAグループ千葉など関係機関からの祝電披露、農家組合長表彰規程に基づく表彰を行いました。司会者は、本日の総代会成立要件である出席状況について、「定款



▲ 監査報告する宮田代表監事



▲ 議事進行する齊藤議長

ルネ・ヴァン・ダール研究所 <http://www.rene-v.com/>

♈ 牡羊座 3/21～4/19

【全体運】 活気があります。レジャーは華やかでいつもよりぜいたくなものがお勧め。目的を絞ってお金を使うと好循環が

【健康運】 運動は友人と一緒に始めると楽しく長続き

【幸運の食べ物】 サヤインゲン

おいしいヘルシー！ 米粉の出番です。

日本人におなじみの米粉が脚光を浴びています。小麦の価格が高騰している昨今、日本において自給率100%で賄える、おいしいヘルシーな食材ですから、どんどん利用していきたいものですね。かになった今、ご飯という形だけでなく、お米を粉食（米粉）にすることで、お米の新しい食文化として次世代につながっていきます。

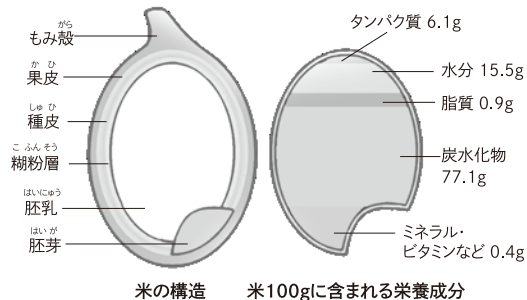
1 米粉の魅力 もっと広めたい お米の粉食文化

米粉は古く奈良時代に生まれ、和菓子を作るための材料などとして広く使われてきました。米粉とは、文字通りお米を細かく粉砕したもので、お米の種類やばい煎状態、精米度合い、粒子の大きさや精製度合いによってさまざまな種類があります。

でも、戦後は小麦粉の普及によって、すっかりその存在感が薄くなってしまいました。しかし、製粉方法の発達によりパンや洋菓子にも使えるようになり、新たな食材として再び脚光を浴びるようになりました。小麦アレルギーの代替食材として、そして健康的な食材として、料理にも積極的に利用されるようになってきたのです。

米粉はお米からできています

収穫した米のもみ殻を取って粉にする玄米粉、種皮まで取った粉が一般的に売られている米粉です。一般的な米粉の栄養は白米と同じで、8割近くがでんぷん（炭水化物）です。



さらに、米粉で作ったパンは小麦粉で作ったパンよりも和食に合います。米粉で作られた麺もありますから、さまざまなジャンルの食事に合わせて食べることができます。

お米は日本人の魂の糧です。食生活が豊かに、米粉の主成分はでんぷん（炭水化物）です。炭水化物はブドウ糖に分解されてエネルギー源として利用されます。

タンパク質や脂質もエネルギーとして利用できますが、それらに比べると炭水化物は分子構造が単純なので、消化吸収に負担がかからず、エネルギーとして速やかに利用できます。半面、このことが血糖値上昇につながりますが、本来血糖値のコントロールは自律神経によって行われるので、健康な方であれば極端に制限するよりも食べ過ぎに注意していれば十分でしょう。

さらに、日本の食文化から見ると、米（米粉）に足りない栄養が、みそなどの大豆発酵製品と一緒に摂取することで、パフェクトに近い状態になることに、先人の知恵を感じます。

2 米粉と栄養 お米米粉は 良質なエネルギー源！

米粉の主成分はでんぷん（炭水化物）です。炭水化物はブドウ糖に分解されてエネルギー源として利用されます。

3 米粉のおいしさ 健康的な食材

カリッとした揚げ物や滑らかなとろみ付けなど、日常のお料理も、ふわふわのケーキやパン！ オープンを使わないスイーツ！ も簡単でおいしく、ヘルシーにできちゃいます。

特に日本人（お米を食べ慣れている方、米を主食にしている土地に暮らす方）にも当てはまる。にとって、米粉で作ったパンやケーキなどのもちり、しっとりした食感、実際のうま味以上にんだか懐かしいような感じを与えてくれて、よりおいしく味わえる気がします。

小麦粉で作られた食べ物を米粉に一定期間置き換えて食べてみると実感しますが、腹持ちがよく！ 便秘になりにくい！ その上お肌もしっとり！ 米粉は腸美人になれる健康的な食材ですね。



小麦粉を一切使わず、発酵食を使って作るビーガン食の献立例（監修者の陣田さんが経営しているカフェのビーガン&グルテンフリーのメニューの一つ）。

陣田靖子さん お勧め いつもの料理がおいしく変身！ 米粉の賢い使い方



yasming's kitchen 主宰
米粉マイスター協会相談役
陣田靖子
(じんだやすこ)
国内各所で米粉のパンやスイーツ、料理講座を開催するとともにお米の食文化を次世代につなげるための食育指導や講演を行っている。
<https://yasming.net>

ポイント①

カレーやシチューの とろみ付けに

カレーやシチューのとろみ付けに米粉を簡単に使えます。小麦粉と違ってダマになりませんので、お料理の初心者の方も滑らかに作れます。

片栗粉と同じように米粉を水溶きして流し入れ、満遍なくかき混ぜて、火が通るまでしっかりとろみ付けを続けたい場合は、滑らかなカレーやシチューの出来上がりです。もう市販のルーを買う必要がないほどです。



水分の多いさらさらカレーに、水溶きの米粉を加えてくぐるとかき混ぜながら火を通すと、とろっとしたカレーの出来上がり。

ポイント②

材料をまとめる つなぎとして



米粉100%で作ったミニパンズパンにハンバーグ（お肉のつなぎに米粉を入れたもの）を挟んだミニバーガーです。

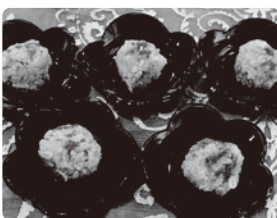
ハンバーグや肉団子のつなぎとして使うのも、簡単に取り入れられる使い方です。

注意点としては、米粉のでんぷん特性で、時間がたつと小麦粉よりも締まった感じになるので、温かいうちに食べる場合は、お弁当に入れるなど、冷めた状態で食べる場合は、作る時に、いつもより軟らかめに出来上がるように米粉の量を調整すると、冷めても締まって硬くなったり、冷めたまま硬くありません。

ポイント③

カラッと揚げ物の衣に

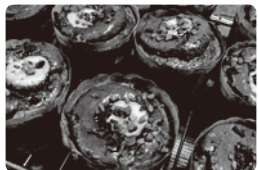
小麦粉と比べて吸油率が低い（油を吸い込みにくい）のでヘルシーな上、米粉のでんぷん特性で少ない水分で調理すると硬くなるため、揚げ物がカリッと仕上がります。また、時間がたっても衣がしんなりしないので、おいしさが持続する感じがします。料理の腕がなくても、カリカリサクッとおいしい揚げ物ができるなんてうれしいですね。



おからを使った具を丸めて、米粉の溶き粉にくぐらせ、米粉の加工品である玄米粉レークを砕いてパン粉代わりに付けて、油でカラッと揚げたコロケです。

ポイント④

しっとりもちもち スイーツを作る



しっとりもちもちの米粉マフィン。豆乳を使ってよりヘルシーに！ ココアをたっぷり入れて、チョコレート風味にしています。

小麦粉にはグルテンというタンパク質が含まれるので、パンはふっくら焼き上がります。米粉より脂質も多いため、クッキーなどはサクサク感が増します。グルテンがない米粉でパンを焼く場合には、ちよっとしたこつが必要なのです。

食パンを作るには水分を多めにドロドロした状態で、米粉に足りない脂質や繊維を加えること、パン酵母の量を多めにすることで対応します。卵を使えば、米粉のケーキは小麦粉のケーキと同じように焼けるので、ぜひ試してみてください。

米粉には米粉の良さがあって、それを生かしたスイーツ作りが成功の秘訣（ひけつ）だと思います。小麦粉のパンとまったく同じように作れることが必ずしも良いわけではありません。シフォンケーキやパンケーキ（ホットケーキ）は、しっとりもちもちとして米粉の良さがよく出ているもの一つです。チーズケーキやブラウニーみたいな目が詰まってどっしりした感じのケーキは簡単に代替できます。



**農家組合長へ対面で説明
通常総代会事前説明会**

当JAは6月6日・8日・9日に6支店で、令和4年度通常総代会事前説明会を開き、農家組合長の他、秋元会長、小倉理事長など常勤役員、非常勤役員が出席しました。
秋元会長は、「説明会は、新型コロナ禍を受けて、6支店に分けての開催となった。目まぐるしく変化する情勢の中だが、引き続き、農業者の所得増大など自己改革などに取り組んでいきたい」と挨拶しました。



**食で松戸を応援
松戸の旬の野菜がラインナップ**

当JAは5月22日、東京ドームシティラクーアで開催された「音楽と食で松戸を応援!! in 東京ドームシティ」に出店。旬の松戸市産農産物や加工品を販売したほか、会場のステージスクリーンでは管内農業の魅力を伝えるプロモーション映像を流し、多くの来場者へ「松戸の農業」を発信しました。

**楽しく部員同士で親睦
流山女性の北海道旅行**

流山女性部八木支部は6月12日～14日、親睦旅行を行い6人が参加しました。部員は初日、稚内空港から、ノシャップ岬・サロベツ湿原センター・稚内港北防波堤ドームを観光しました。
二日目は、フェリーで礼文島へ。高山植物園・桃岩展望台・北のカナリアパークを散策し、利尻島へ向かい、オタトマリ沼・姫沼を見学しました。
最終日は、フェリーで稚内港へ。稚内公園から稚内副港市場での買い物を楽しみ、宗谷岬公園を散策。稚内空港から羽田空港へ向かい、帰路につきました。



**流山地区の枝豆出荷迎える
共同の出荷体制を話し合う**

流山市枝豆共販組合は5月31日、新川支店で総会と枝豆の査定会・農業講習会を開き、生産者・市場関係者・種苗会社・JA全農ちばなどが参加しました。
総会では、令和3年度事業報告・収支決算、令和4年度事業計画・収支予算、役員改選などについて審議しました。
また、枝豆のサンプルを用いて、有利販売に向けた出荷規格を検討しました。



**松戸駅ビルで朝採れ枝豆を
アトレに期間限定の店舗登場**

当JAは6月16日・17日、アトレ松戸3階いどリステージで、松戸市産農産物直売イベントを開きました。
朝採れの枝豆を中心に、市内産の旬の野菜や、あじさいねぎの加工品を販売し、地元ならではの新鮮な味わいと旬の味覚をピーアールしました。



**マル初ニンジン出荷本番
関係者が規格を統一**

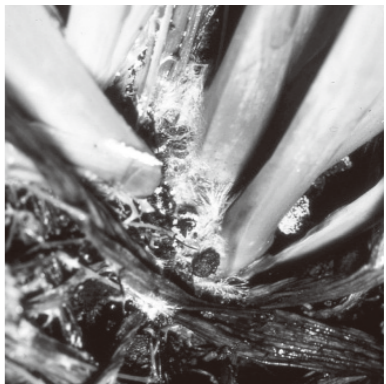
マル初青果物出荷組合は6月4日、鎌ヶ谷支店でニンジンの出荷査定会を開きました。査定会には、生産者12人、市場関係者、県東葛飾農業事務所、JA全農ちばなどが参加しました。市場関係者から、「春先の雨の影響で、全国的にシミが多いので、適正な選別を行って欲しい」とアドバイスがありました。

ひとのうごき

退職	(令和4年6月30日)	深澤 大夢	(旧任 営農経済部 経済課)
	(令和4年6月30日)	恩田 和樹	(旧任 運河支店)
	(令和4年6月30日)	内藤 大知	(旧任 企画部 企画課)

◎高温期での野菜の管理

今年は関東地方で史上最も早い梅雨明けを迎え、6月下旬から真夏日や猛暑日が続きました。8月も引き続き暑い日が続きます。今回は8月の野菜の管理と土壌診断についてご紹介いたします。



ネギ白絹病は土壌中に生息する糸状菌(カビ)が原因で起こる病気です。

葉鞘の地際部に発生します。はじめ、葉鞘表面に白色の絹糸状の菌糸を生じて褐変腐敗し、下葉から黄化していきます。症状が進むと、葉鞘地際部とその周辺の地表面に白色の菌糸が密生し、菌糸の中に淡褐色のナタネ種子に似た菌核を生じ、株は萎凋する。菌核は充実すると褐色く黒色に変化してしまいます。症状が激しいと株は枯死してしまいます。



○ネギ(白絹病)

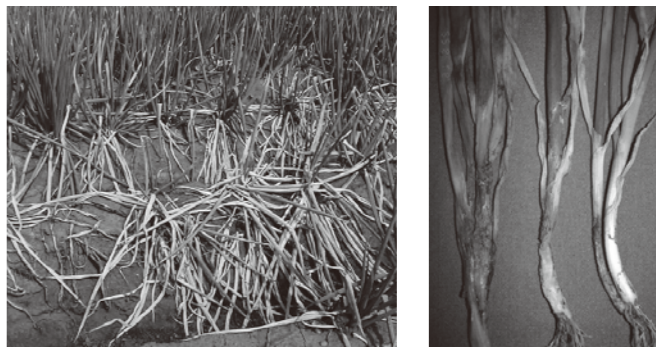
かびによる病害で、被害株やその周辺に形成された菌核が土壌中に残り伝染源となるため、連作し

ている畑では出やすい病害です。病原菌は高温性で、初夏～初秋にかけて発病しやすくなります。特に、夏期や平年より気温が高い初秋に、長雨で土壌が多湿条件になると激発するため、高温が続いたり、降雨があった後など注意が必要です。発生後の防除は困難になりますので、土寄せを行う際に合わせて予防しましょう。

防除薬剤としては、モンカット粒剤(土寄せ時・収穫30日前4kg/10a)やユニフォーム粒剤(土寄せ時・収穫45日前9kg/10a)などがございます。



○ネギ(軟腐病)



軟腐病も白絹病と同様に高温(30～35℃)で発生しやすいです。地上部の生育不良やしおれから始まり、株元や軟白部が軟化腐敗し、腐敗臭が発生することが特徴です。細菌病のため効果的な薬剤が限られます。土壌伝染する病害ですので、株元にもかかるよう散布しましょう。主な防除薬剤はスターナ水和剤(収穫7日前 2000倍)

です。予防と治療の両方の効果がございます。



○トマトの生理障害

抑制作では高温、強日射によりさまざまな生理障害が発生します。特に着果不良は高温、強日射、灌水不足、萎れ、1、2段目の着果数が多い場合や活着が遅れた時、ホルモン処理が適切に出来ていなかった等が原因で発生します。

①高温対策

暑さ、強日射から植物を守るために、遮光塗布剤や遮光ネットの活用をしましょう。また天窓、側窓、妻面換気、循環扇等を活用しハウス内温度を低下させましょう。

②葉面散布

抑制期は植物の生育が早く、高温による根傷みも発生しやすい。為養水分が根から生長点まで届きにくいことがあります。ホウ素やカルシウム入葉面散布剤を活用しましょう。

③摘果

1、2段目の着果数が多い場合、葉で作られた糖が1、2段目の果実に集中してしまい、上段の生長点が細くなります。結果、不着果が発生しやすい状況になります。低段摘果を行い、樹勢の維持に努めましょう。

④適期定植

活着が遅れると根張りが悪くなり樹勢も低下します。苗が根巻きする前に定植し植穴の土に灌水することにより苗と土壌をなじませましょう。活着を良好にして根張り促進、樹勢維持を行いましょう。

⑤ホルモン処理

ホルモン処理をタイミング良く行いましょう。1花房あたり1～1.5cc、気温の5倍を目安に3日おきに散布をしましょう。

※化学性土壌診断による適正施肥

原料の高騰による肥料の値上げで組合員の皆様には大変ご迷惑をおかけしております。少しでも肥料にかかるコストを下げるために土壌診断をおすすめいたします。

土壌診断を実施し、土壌内の養分量を測定することで、養分量が作物ごとの基準値の範囲内外であるかを測定することができます。基準値より過剰な養分があった場合、その成分を控えた低価格な肥料に変更したり、施肥量を減らすことでコストダウンにも繋がります。

コストダウン以外でも、作物の収量や品質を向上させるためにも畑の養分状態を確認することは重要となります。

【土壌診断に関するお問い合わせ先】

- ◇ 経済センター
 松戸市馬橋1939-1
 ☎ 047-341-5151
- ◇ 流山経済センター
 流山市野々下1-304
 ☎ 04-7150-2255

※農薬使用上の注意

農薬を使用する際は容器などに記載されたラベルの内容に従って正しく使用しましょう。農薬システムの使用回数に注意し、ローテーション防除を心がけましょう。



豆苗のサラダ



シェフ永井のおすすめ

材料(4人分)

- 豆苗……………2パック(500g)
- だし昆布……………1枚
- ミモレット……………30g
- オリーブ油(エクストラバージン)……………大さじ2
- スダチ……………1個
- 塩……………適宜

作り方

- (1) 豆苗は根元から切り落とし、種を取り除いておく。葉(苗)の部分はだし昆布を入れた保存容器に並べておく。
- (2) 種を鍋に入れ水から15分ほどゆで、(1)の葉(苗)が浸るほどの湯量を保って(1)の保存容器にゆで汁ごと注ぎ、塩を一つまみ入れ落としぶたをして、そのまま冷ます。
- (3) 冷やした(2)の豆苗の漬け汁をサッと切り、種と一緒に器に盛り付け、スダチ、オリーブ油(エクストラバージン)、すりおろしたミモレットを上から回しかけ出来上がり。



新ナスの酢の物

材料(4人分)

- ナス……………8本
- ゴーヤー……………1/2本
- ミニトマト……………8個
- おろしショウガ……………大さじ1
- 三杯酢……………適宜
(酢3:薄口しょうゆ1:砂糖1:だし汁2)
- だし汁……………適宜
- 菜種油……………適宜
- 塩……………適宜

作り方

- (1) ゴーヤーは薄切りにし、塩で軽くもみサッとゆがいておく。ミニトマトは湯むきしておく。
- (2) ナスは上下を切り落とし縦に包丁で5、6本切り込みを入れ、180度に熱した菜種油でクルクル回しながら揚げ、冷水に落とし手早く皮をむく(翡翠(ひすい)なすにする)。
- (3) (2)のナスを、だし汁に浸し一晩置く。三杯酢は鍋で一煮立ちさせ冷ましておく。
- (4) (3)のナスを器に盛り付け、ゴーヤー、ミニトマト、おろしショウガをあしらひ、三杯酢をかけ出来上がり。

永井智一(ながいともかず)
茨城県太宰市にある「天晴(テンセイ)園主人」(オーナーシェフ)



“かがやき”



食・風景・観光名所を堪能
気の合う友だちとの「極上の旅」

おぐら ゆたか
小倉 豊 さん (75歳 松戸市小根本)

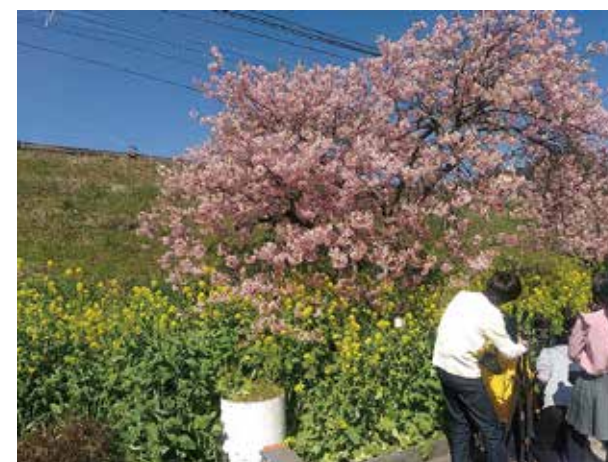
若い時から旅行が好きで、これまで全国各地、海外を巡りました。そんな中でも、福岡県の博多は思い深い場所です。毎年7月に開催される、「博多祇園山笠」を見た時はとても感動しました。5月の、「博多どんたく」と共に多くの観光客が訪れる祭りです。

その他は、秋田県もまた行きたい場所です。仙北市の角館は、角館武家屋敷など歴史的な観光地が多いエリアで、歴史を感じさせる、街並みがとっても魅力的。「みちのくの小京都」などと言われているようです。また、大仙市で8月にある、日本三



大宰府天満宮 (福岡県太宰府市)

大(競技)花火大会の一つ「大曲の花火」を観賞する事も出来ました。旅は年間3〜4回程、催事が盛況となる時期を狙って、一人で赴きます。昔からの友達が現地にいる事から、各地の素晴らしい観光名所を車で案内してもらっています。また、その他の友達と、車で近場に出かける事も楽しいです。静岡県河津町の2月上旬頃から咲き始める、河津桜は幻想的で、思わずスマートフォンで写真を撮りました。



河津桜の開花



紅葉の見頃を散策 (秋田県)

旅行は、毎回2泊〜3泊程、旅館やホテルに宿泊します。食べ物も、普段はなかなか食べられないご当地の美味しい名物をいただき、非日常の癒しを感じられる事が、仲間との旅の醍醐味。そして、温泉も最高で、友達と語り合いながら入浴する事も思い出になります。大分県「別府温泉」はまた入りたい温泉です。これからも、仲の良い友達と一緒に大好きな旅行を楽しんでいきたいと思えます。



道中で見た富士山



JA 教育ローン

《カード型》 最大700万円まで

修学期間内の安心を！
いつでも！
何度でも！

幼稚園から
大学院まで

金利/年 1.000~3.775%

【変動型・保証料別】(令和4年5月1日現在)

◆ご返済の試算等、お気軽にご相談ください。
JAとうかつ中央ホームページ
<http://www.ja-tookatsuchuu.or.jp/>

JAとうかつ中央

ご存知ですか？ 1年かかる教育費

●たとえばお子さまが大学に進学して一人暮らしをする場合

入学費用	在学費用	一人暮らし	住居費	合計
約82万円	約151万円	約39万円	約102万円	約374万円

なんと1年で約370万円！

●JA教育ローン(カード型)なら様々な費用にご利用いただけます。

1 お借り入れは最大700万円まで

10万円単位で、最大700万円までの借入れが可能です。返済期間の範囲内であれば、その範囲ATMまたは店頭でお借入れいただけます。

2 必要だけ、何度でも

お子さまが在学中であれば、お借入れの都度の審査や書類提出なしにご利用いただけます。

3 在学中は利息のみのお支払い

在学中はお借入れのみのお支払いOK! 元金の返済は卒業後にスタートします。
※任意で元金返済も可能です。

4 長期間のご利用が可能!

通学中の数のお子さまにも継続してご利用いただけます。

5 ATMから自由にお借入れ

ご利用いただけるCD・ATM
- 全国のJAバンクのCD・ATM
- JFマリンバンク、三井UFJ銀行、セブン銀行等のCD・ATM
※その他提携ATM(一部ATM)につきましては、お近くのJA窓口にお問い合わせください。

6 インターネットからの仮申込みも受付中!!

JA教育ローン(カード型)は、JAネットローンホームページから仮申込みも受付中!!

【お借入れに必要な書類】
 ●ご本人さまがご借入れできるもの
 ●ご本人さまの収入証明
 ●ご本人さまの住所証明
 ●ご本人さまの年齢証明
 ●ご本人さまの職業証明
 ●ご本人さまの学費証明
 ●ご本人さまの返済能力証明
 ●ご本人さまの信用情報

【お支払い】
 ●お借入れは返済期間のみの返済となります。
 ●お借入れ後は返済期間が完了した時点で自動的に返済が完了となります。

【お借入れの条件】
 ●お借入れは、お借入れの目的が教育費に限定されています。
 ●お借入れは、お借入れの目的が教育費に限定されています。
 ●お借入れは、お借入れの目的が教育費に限定されています。

お客さまへ大切なお知らせ
各位

JAとうかつ中央

JA ネットバンクを悪用した還付金名目の詐欺事件に対する注意喚起

標記の件について、千葉県内において個人向けJAネットバンクを悪用した詐欺事件が相次いで確認されています。

- 【事例】被害の概要**
- 市役所職員を名乗る者から電話で、「還付金振込について、後ほど農協職員より電話がある」との連絡あり。
 - その後、農協職員を名乗る者から電話で、「JAの口座番号、暗証番号を教えてください。」と言われJAの口座番号、暗証番号を伝えた。
(※口座番号のみをお伝えした事例もあり。)
 - この情報を利用して、被害者になりすまして個人IBを申込みする、不正な個人IB開設の被害を受けた。
 - JAの口座番号、暗証番号等を伝えた後、利用者が不審に思い、JAに連絡して、実在しない人物からの連絡であったことが分かったため、取引内容を確認したところ、身に覚えのない個人IB開設が進んでいることから判明したものを。

金融機関の職員が、お客さまからキャッシュカードをお預かりしたり、キャッシュカードの暗証番号をお聞きすることは、絶対にありません。

不審な電話等を受けた場合には、すぐに話に乗ることなく、ご家族に相談いただくか、お近くの警察・支店窓口にご相談ください。

以上

8月の相談日 (要予約)

顧問弁護士、顧問税理士等が
ご相談を承ります。
お気軽にご相談ください。

<p>法律相談</p> <p>12日(金)本店</p> <p>26日(金)本店</p>	<p>税務相談</p> <p>12日(金)</p> <p>資産管理課(八木事務所)</p> <p>19日(金)本店</p>
--	--

相談時間：午前中のみ
本店は9:00より
資産管理課(八木事務所)は10:00より
お一人様30分間
受付期限：相談日の3日前まで

☆ご予約は各開催場所へご連絡願います。
☆緊急事態宣言中は、中止となります。

相談課(本店) Tel.047(361)2206
資産管理課(八木事務所) Tel.04(7157)6330

JAとうかつ中央流山女性部・青壮年部 “流山おおたかの森 納涼盆踊り”

令和4年8月20日(土)
午後6時~午後8時

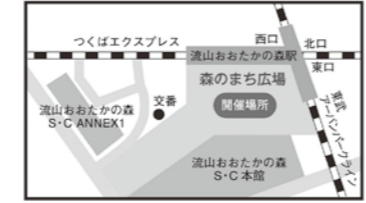
会場 森のまち広場
(流山おおたかの森駅南口都市広場)

主催 JAとうかつ中央流山女性部
JAとうかつ中央流山青壮年部
とうかつ中央農業協同組合

後援 流山市

協力 流山おおたかの森S・C

▲写真は2019年の様子です。
模擬店などお楽しみ
イベントがいっぱい。
ご来場をお待ちしています!



*会場内ではマスクを着用いただき、検温・手指消毒等、新型コロナウイルス感染症対策にご協力ください。
*当日は、会場周辺の道路・駐車場は混雑が予想されますので、公共交通機関をご利用ください。
*開催予定のイベントは、変更となる場合があります。
*雨天の場合、一部企画を中止する場合があります。
*荒天の場合は、中止となります。
お問い合わせ：流山経済センター 04-7150-2255(代)

大きく実れ、わたしの安心。

農業において発生するさまざまな賠償リスクを幅広く保障

ポイント1

農業に関する幅広い賠償責任をカバーします。

ポイント2

農地面積と支払限度額に基づく、分かりやすい共済掛金設定です。

ポイント3

自動継続のため、継続手続き不要です。

共済金のお支払いには所定の条件があります。
●ご加入にあたりましては、お近くのJA(農協)へお問い合わせください。●この広告は概要を説明したものです。ご契約の際は「重要事項説明書(契約概要・注意喚起情報)」および「契約のし約的約款」を必ずご覧ください。

はじめて共済

<https://shiryo.ja-kyosai.or.jp>

JA共済ホームページ <https://www.ja-kyosai.or.jp>

本サイトから「ひとえくまの森」の各共済の資料請求・掛金試算ができます。

Webマイページ

Webマイページにご登録いただいた方の中から、抽選で素敵な賞品が当たる

「Webマイページご登録キャンペーン」実施中!

<https://mypagecp.ja-kyosai.or.jp>

くらしの保障、相談するなら **JA共済**

耕そう、大地と地域のみらい。JAグループ

22481050099



今月の表紙

わが家の アイドル



今月は、南流山支店から
鈴木様ご一家を紹介します。

流山市木

すずた ちはる
鈴木 千陽くん (4)

祖父 みのる 稔さん

祖母 みちこ 通子さん

ご家族に質問しました。

Q.千陽くんは、どんな子ですか。

千陽は幼稚園の年中さん。家では活発ですが、外では静かな性格です。好きな食べ物は、フルーツや魚介類など。鉄道のおもちゃを組み立てて遊ぶ事が好きです。

また、トマトやニンジンの収穫など、畑の手伝いもしてくれます。

Q.最近の家族の思い出はありますか。

勝浦温泉へ旅行に行った事です。カニの食べ放題があったり、海で遊んだりして楽しみました。

Q.農業では何を作っていますか。

旬の野菜を、食品スーパーへ卸しています。夏場は、枝豆・なす・ピーマン・ししとう・オクラ・ゴーヤ・ミニトマト・トマトなどを作っています。

Q.千陽くんの将来へ向けて

いつまでも素直で元気な子であって欲しい。また、これからも、いろいろな人に愛される、思いやりを持った子に成長して欲しい。



なくそう食品ロス

蜂 蜜

食品ロス問題ジャーナリスト●井出留美

8月3日は「はちみつの日」。

蜂蜜は、ミツバチが花の蜜を集め、巣で加工・貯蔵したものです。

ミツバチは、一生かかって一生懸命働いて、スプーン(小さじ)1杯分程度の蜂蜜を集めます。たった5gの蜂蜜が、ミツバチにとっての一生分の仕事の結晶なのです。

ミツバチが私たちに提供してくれるのは、蜂蜜だけではなくありません。世界の主要農産物のうち、およそ75%は蜂の授粉に依存しています。その経済的価値は全世界で約1530億ユーロ(約21兆円。2015年時点)、日本では4700億円(2013年時点)に達するそうです。

それほど、私たちの食と農に貢献してくれるミツバチが、世界的に減少しています。生物多様性の研究を行っているIPBESという組織によると、世界では100万種類もの動植物が絶滅の方向に進んでおり、中でも蜂の減少は深刻とのこと。

蜂蜜をテーマにしたドキュメンタリー映画『ハニーランド 永遠の谷』は、アカデミー賞2部門に同時ノミネートされました。欧州で最後の自然養蜂家の女性が主人公です。彼女は、採れた蜂蜜のうち、半分は自分がもらい、半分はミツバチに返します。でも、突如現れた隣人は、蜂の巣を根こそぎ奪い取り、彼女の収入源は途絶えてしまいます。

このことは、われわれが経済を循環することができるのは、自然環境あってこそであることを示しています。今関心が高まっているSDGs(持続可能な開発目標)の考え方としてSDGsウエディングケーキモデルがあります。最も大切な土台に環境、その上に社会、経済があります。経済の発展は社会の条件により成り立ち、社会は生物圏によって支えられていることを示しています。自然環境の恵みがあってこそ、経済を循環させることができているのです。自然と環境への敬意を忘れないようにしたいものです。



Unity

令和4年8月1日発行 167号(通巻505号) 発行/とうかつ中央農業協同組合
〒271-0064 千葉県松戸市上本郷2243-1 電話047-361-2201(代表)

ホームページ/ <http://www.ja-toukatsuchuou.or.jp>
企画編集/総務部広報課 印刷/(株)デザインツグ



お得な情報が満載 ホームページもご利用ください。



パソコンから **とうかつ中央** で **検索**