

Unity ユニティー

2023

3

弥生

みなさんとJAとうかつ中央を結ぶ広報誌



Twitter



Instagram




YouTube



ホームページ

※表紙登場者の紹介記事は16ページです。

 JAとうかつ中央

www.ja-toukatsuchuu.or.jp

前号に続き令和5年10月1日からスタートする消費税のインボイス制度について、今号では不動産貸付業の視点を中心に取り上げます。繰り返しになりますが、インボイスを発行できるのは「適格請求書(インボイス)発行事業者」に限られます。令和5年10月1日のスタート時からインボイス発行事業者になるためには、令和5年9月30日までに登録申請書を提出する必要があります。なお、インボイス発行事業者は自らも消費税を納付する課税事業者となります。

(税理士法人JPコンサルタンツ 税理士 佐藤健一)

01 不動産に係る取引と消費税

(1) 消費税の対象となる取引(課税売上)

店舗・事務所・倉庫など事業用の家賃、駐車場代、アンテナ基地局の収入、太陽光発電収入、賃貸期間が1ヶ月未満の住宅家賃収入、事業用建物の売却など

(2) 消費税の対象とならない取引(非課税売上)

住宅(社宅としての貸付を含む)の家賃、家賃に含まれている駐車場代、地代収入、土地売却など

02 免税業者の大家とインボイス発行事業者の選択

課税売上が1,000万円以下であり、現在免税事業者である大家について、その貸付内容が住宅家賃等非課税売上の場合には、居住者からインボイス交付を要請されることはありませんので、インボイス発行事業者になる必要はありません。

一方、貸付内容に店舗・事務所・駐車場等課税売上がある場合は、インボイス発行事業者になるかどうかを検討することとなります。その判断基準としては賃料に占める課税売上高の割合、賃借人の属性(免税事業者かどうか?)、賃借人の消費税の課税態様(簡易課税選択事業者かどうか?)、物件競争力などを総合勘案する必要があります。物件競争力の維持などから敢えてインボイス発行事業者かつ課税事業者を選択し消費税を負担することが王道ですが、実務上は免税事業者のまま賃料減額で対応することもあり得るでしょう。

03 口座振替により収受する賃料に対するインボイスの交付

家賃は口座振替により収受しており、その都度領収証を交付していない場合が多いと思われます。この場合は、その都度のインボイス交付までは要求されておらず、複数の書類等によってインボイスとしての必要事項を確認できればよいとされます。

具体的には、インボイスの登録番号や消費税率・消費税額を併記した「賃貸借契約書」と「通帳」や銀行の「振込書」を併せて確認することで賃借人側での控除が可能となります。なお、現時点ですでに作成済みの賃貸借契約書については、登録番号等インボイスとしての必要事項が不足しているはずですが、この場合であっても大家が別途、登録番号等を記載した「確認書」などを賃借人に交付し、賃借人は契約書とともに保存すればよいとされています。

私たちのJA

1月主要事業実績等のご報告

出資金	16億44百万円
貯金	3,682億33百万円
貸出金	1,521億45百万円
販売品取扱高	10億59百万円
購買品取扱高	7億35百万円
長期共済保有高	6,240億47百万円

【 も く じ 】

- 3 知っておきたい税情報
- 4 クローズアップ農業
- 5 令和5年10月より消費税「インボイス制度」がはじまります!
- 6 特集 みんなで支え合える社会に認知症を知ろう
- 8 JAニュース
- 10 あぐり情報「土壌診断の活用と黒星病新薬紹介」
- 12 JAニュース
- 14 インフォメーション
- 16 わが家のアイドル/シニアのためのネットリテラシー講座

理事会だより

令和5年1月31日(火)、本店3階役員会議室で理事会を開催いたしました。

協議事項

- 第1号議案
 - JAファーマーズマーケット愛称募集最終審査について
- 第2号議案
 - 組織的に影響のある不備事項について
- 第3号議案
 - 大口貸出について

報告事項

- ① 内部統制及びリスク管理に係る取り組み状況について
- ② 不祥事未然防止策について
- ③ 12月期の事業実績等について

経営管理委員会だより

令和5年1月31日(火)、本店4階会議室で経営管理委員会を開催いたしました。

協議事項

- 第1号議案
 - 役員推薦会議要領の一部変更について
- 第2号議案
 - 役員候補者推薦等基準内規の一部変更について
- 第3号議案
 - 役員(経営管理委員・監事)の選任手続について
- 第4号議案
 - 流山全地区の店舗統廃合等について

報告事項

- ① JAファーマーズマーケット愛称募集最終審査について
- ② 大口貸出について
- ③ 利益相反取引の内容報告について
- ④ 施設整備委員会からの答申について
- ⑤ 内部統制及びリスク管理に係る取り組み状況について
- ⑥ 不祥事未然防止策について
- ⑦ 12月期の事業実績等について

令和5年10月より

消費税

課税? 免税?

「インボイス制度」がはじまります!

事業者は消費税の申告に関して3つのパターンがあります

事業者は、大きく分けて消費税の申告の必要がある「課税事業者」と消費税の申告の必要のない「免税事業者」の2つの事業者に分かれます。

消費税の申告の必要あり!

「課税事業者」

消費税の申告の必要なし!

「免税事業者」

1 本則課税の事業者

売上に係る消費税額から仕入れに係る消費税額を控除(仕入税額控除)した額を納付します。

2 簡易課税の事業者

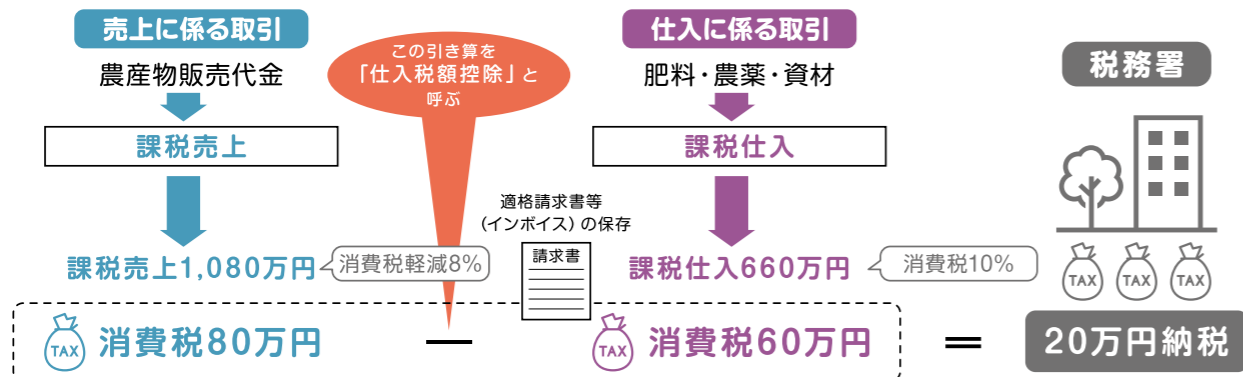
みなし仕入れ率を使った簡単な計算で算定した額を納付します。

3 免税事業者

消費税を申告しません。
※免税事業者であっても課税事業者として消費税を申告することもできます。

「本則課税」による消費税の申告と納税額の計算方法

「本則課税」の計算方法は、「課税売上に係る消費税額」から「課税仕入れに係る消費税額」を差し引いて計算します。この引き算を「仕入税額控除」と呼びます。※仕入税額控除ができない場合は、下図の消費税80万円を納税することになります。



「インボイス制度」とは? ~仕入税額控除するにはインボイスが要件に~

現在、消費税の本則課税の計算の際に「仕入税額控除」をするためには、その根拠資料が請求書や領収書なら何でも良いというわけではなく、「区分記載請求書等の保存」が要件になっています。これを「区分記載請求書等保存方式」と呼びます。令和5年10月1日からは、消費税の本則課税の計算の際に「仕入税額控除」をするためには、「区分記載請求書等」に代わって、「適格請求書等(インボイス)の保存」が要件となります。

これを「適格請求書等保存方式(通称インボイス制度)」と呼びます。

保存する請求書や領収書の記載が変わるだけ? 簡易課税の事業者や免税事業者には関係ない?
残念ながら、それだけの単純な話ではありません...

「適格請求書(インボイス)」を発行できるのは、税務署に届出をした課税事業者(「適格請求書発行事業者」)だけです。免税事業者はインボイスを発行できません。

つまり、本則課税の場合はインボイス発行事業者ではない事業者から資材を購入すると仕入税額控除ができないこととなります。

一方、販売取引については、買取販売の場合は本則課税の事業者からインボイスを求められることとなります。但し、一定の要件を満たす委託販売の場合は「農協特例」という制度が設けられています。

更に詳しい内容については、国税庁「インボイス制度特設サイト」より確認いただけます。免税事業者の方向向けのコンテンツも掲載中です!



JAグループ千葉

モナ・カサンドラの今月のあなたの運勢★3月

占いを学術的に解析する「ルネ・ヴァン・ダール研究所」の研究生となり、占星学のロジックを徹底的に解説・探究。コンピュータによるホロスコープ作成の道を開いた。現在は執筆活動をはじめ、さらなる占星の研究を重ねている。



牡牛座 4/20~5/20

【全体運】後回しにしてきたことに取りかかるのに良い時期です。用事を先に終わらせた方が自分の時間も楽しめます
【健康運】食べた分、体を動かしてカロリーを消費して
【幸運の食べ物】タマネギ



▲管理作業をする時田さん



松戸市松飛台
時田 典俊さん(40歳)

梨から主力作物を転換 また来たくなる “アットホーム”な農園

農業は20歳頃から始めました。祖父から続く、農家の3代目です。2021年12月に、直売といちご狩りを提供する観光農園「いちご工房時田園」を、JAとうかつ中央鎌ヶ谷支店の隣の敷地に開園しました。いちごをやってみようと思った理由は、収益面など将来の事を考えた時、梨以外の作物に挑戦してみたいと思ったからです。

作業は、両親と数名のパート従業員と行っています。経営面積は、約20アール。主に紅ほっぺ・かおり野、その他、よつぼし・スターナイト・恋みのり・やよいひめなどの品種を高設栽培しています。

いちご狩りの期間は、1月中旬から5月末頃までの土日営業。LINE(ライン)や電話、インターネットから予約を受け付けています。また、直売はいちご狩りの期間は鎌ヶ谷市のいちご園で行い、その他12月下旬から、松飛台の直売所でも行っています。直売所では、いちごの他、いちごのジャムやソース、わたあめも販売しています。作り方のノウハウは近隣の生産者に聞いたり、肥料会社の栽培講習会に参加する事で蓄積してきました。2年目となり、徐々にお客様に当園の事を知っていただけるようになりました。PR策として、チラシを作成し、知り合いの店舗に置いてもらっ



▲「紅ほっぺ」。甘さと酸味のバランスが取れた品種。

たり、鉄道会社の中吊り広告やポスターで取り上げてもらったりました。仕事のやりがいにつながっているのは、食べたお客様から「美味しい」という声をいただくことです。その感想を基に、次のシーズンの品種は何にするかを決めています。まだまだ手探りの状態もある中で、温度や湿度といったハウス内環境の管理など栽培上の課題もあります。こうした課題を改善し、今後は、安定生産と規模の拡大が目標です。



クローズアップ
の農業

採れ立てのいちごでお客様の食卓を笑顔に
技術を磨き安定栽培を継続したい



▲ラインから予約を受付

ルネ・ヴァン・ダール研究所 <https://www.rene-v.com/>



牡羊座 3/21~4/19

【全体運】上昇運の影響でかなり忙しくなりそう。優先順位を決め、あなたにとって重要なものに注力して。新規のものにツキ
【健康運】適度な運動で心身共にリフレッシュ
【幸運の食べ物】クレソン

認知症を知ろう

認知症になったら一人ではもう何もできなくなる？ それは間違いです。早期診断と地域の支えにより尊厳のある生活を守れます。まずは認知症について、誰もがきちんと知ることが大切なのです。



イラスト：服部新一郎

1 認知症とは？

原因になる病気はいろいろ
決して人ごとではありません

よくいわれるように「物忘れが始まったら認知症」なのでしょうが？
いいえ、認知症は誰でもかかる可能性のある脳の機能障害であり、融通の利かない人や怠けた生活をする人がなりやすいといわれるのもまったくの誤解です。

認知症とは、認知機能の低下によって生活に支障が続いている状態をいいます。加齢による物忘れでは、例えば目の前の知人の名を思い出せなくても、ヒントをもらえば分かります。しかし認知症では、その部分の記憶が抜け落ち、誰なのか分からないままになるのが大きな違いです。

原因になる病気はさまざまありま

2 実はとても多い認知症

85歳以上の4人に1人
症状を遅らせることはできません

すが、認知症の約60%が脳にタンパク質のごみのような物質がたまって神経細胞のネットワークを壊していくアルツハイマー病で、記憶障害や見当識障害、不安・うつなどが出やすくなります。また、約20%を占める脳血管障害は脳梗塞や脳出血で起こり、意欲が落ちて複雑な作業がしづらくなります。レビー小体型は約10%で、幻視や寝ぼけ、うつ症状などが出てきます。

その他、前頭側頭葉変性症（ピック病）、脳腫瘍、アルコール中毒なども認知症につながる病気です。

認知症の症状を持つ人は非常に多く、85歳以上では4人に1人※とい

3 認知症を予防するには？

健康な食生活や低ストレス、
人との交流も大切です

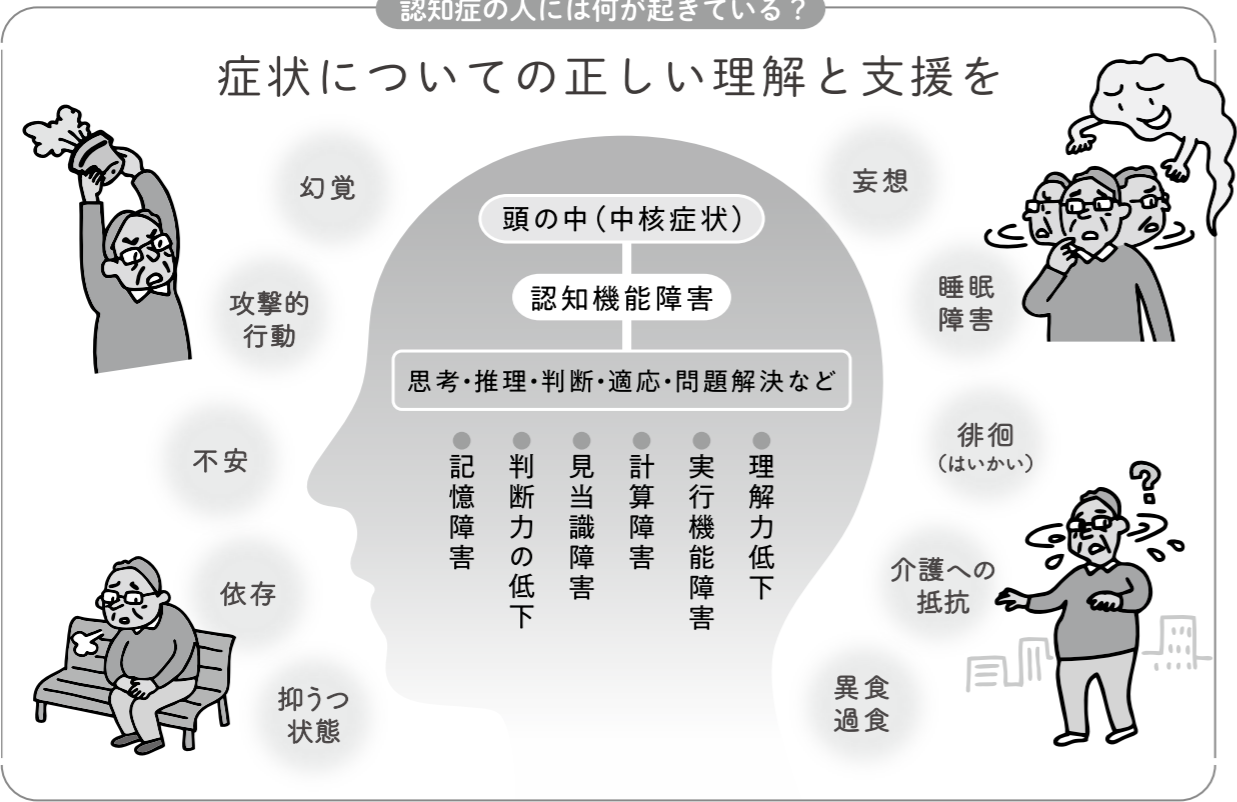
の進行を遅らせる作用が大きいことも確認されています。

認知症を完全に防ぐ方法は今のところありません。しかし生活習慣病を防ぐ食生活や適度な運動、好きな趣味の継続などは間接的な効果があります。また、人との交流も大切です。コロナ禍で人との接触が減ったことでストレスが増し、世界中で認知症の発症が増加したともいわれます。

鍵は早めの診断です。「自分は認知症になんかならない」と思っている

※出所：政府広報オンライン「知っておきたい認知症の基本」
<https://www.gov-online.go.jp/useful/article/201308/1.html>

認知症の人には何が起きている？ 症状についての正しい理解と支援を



4 認知症の人への対応は？

本人の思いに寄り添って
急がせない自然な手助けを

人ほど診断が遅れ、症状も進んでしまいます。そうした人は家族などによる受診の勧めも拒否しがち。認知症という言葉を出さずに心療内科や物忘れ外来などのクリニックと一緒にいき、時間をかけて理解してもらい、自分自身で変だなと感じたら、早めの受診を！

5 広がる社会的な支援

各地の公共機関の支援や
認知症サポーター制度が貢献

認知症の人たちへの支援や相談対応は、それぞれの自治体の地域包括支援センターや高齢者支援課などで広がっているのが「認知症サポーター制度」です。

これは認知症に関する講座を受講した市民ボランティアのこと。認定カードと、腕に巻くオレンジリングを目印とし、道で困っている人を手助けしたり、買い物などのサポート、周囲への啓蒙などを行います。JAでも養成講座を各地で開催しています。

今は認知症の人たちを地域の中で見守りながら、できるだけ普段通りに生活してもらうことが推奨されています。身近な場で認知症と思われる人が困っていたら、さりげなく自然に支援しましょう。認知症の人は何も分からなくなっているのではありませぬ。分からないことに基づき、不安や苦しみ、悲しみを抱えているのです。

近年では認知症サポーターが中心になって開く認知症カフェも各地で注目されています。カフェといってもお金を取る飲食の場ではなく、予防のための交流や、家族や本人の相談などに広く開かれたイベントです。まだ自分や家族には関係ないと思う人も、今後のため、近くで開かれていたらぜひのぞいてみてはいかがでしょうか。



蟹座 6/22~7/22

【全 体 運】状況は次第に好転。冷静に分析すればグッドアイデアを思い付きそう。感情に流されず実行すれば好結果に

【健 康 運】心の健康に目を向けて。音楽鑑賞がお勧め

【幸運の食べ物】ニラ



双子座 5/21~6/21

【全 体 運】周囲から頼られそう。手助けしないとびっくりするほど非難されることも。事情を丁寧に説明することが大事

【健 康 運】発熱に注意。ビタミンCを取って風邪を予防

【幸運の食べ物】シタケ



▲お目当ての野菜を探すお客様

11 住み続けられるまちづくりを

**「小金直売所」を今年もヨロシク
 生産者が丹精込めた品々を販売**

小金直売所は1月7日、新春初売りをを行い、生産者が丹精込めて作った新鮮農産物が多数販売されました。

生産者は、初売りイベントとして、500円以上購入されたお客様に抽選で景品が当たる、お楽しみ抽選会を行いました。また、甘酒の無料配布も行い、生産者とお客様が笑顔で交流しました。

11 住み続けられるまちづくりを

**出張販売で特産PR
 松戸の美味しい農産物が大盛況**

当JAは1月13日、アトレ松戸3階いどりステージで、「矢切ねぎ・あじさいねぎ出張販売」イベントを開きました。

会場では、トマト・ブロッコリー・菊芋などの野菜や、あじさいねぎの加工品（うま辛あじさいねぎ・あじさいねぎの肉みそ・あじさいねぎの醤油だれ・あじさいねぎのカレーそば）も販売。旬の松戸の農産物を買求める多数のお客様に会場いただきました。



▲特産野菜を購入するお客様

3 すべての人に健康と福祉を

**社会福祉に役立てて
 JAからの「善意」贈る**

当JAは1月16日、昨年11月に開いた「流山農業まつり」の売上金の一部を、流山市社会福祉協議会へ贈りました。

贈呈式では、当JAの秋元会長と秋谷常務が、石渡烈人社会福祉協議会会長へ目録を贈りました。



▲石渡会長(中央)に目録を贈る秋元会長、秋谷常務



▲馬橋支店



▲常盤平支店



▲松戸南支店



▲松戸西支店



▲五香六実支店



▲小金支店



▲鎌ヶ谷支店



▲八木支店



▲新川支店

**当JA直営の農産物直売所開設に向けて
 管内各地で出荷説明会開かれる**

当JAは1月10日～1月30日にかけて、JAファーマーズマーケット(仮称)出荷説明会を開きました。説明会では、ファーマーズマーケットの概要や「出荷・販売の手引き(案)」の説明、出荷登録の手順と栽培講習会・加工講習会などについて説明しました。

質疑応答では、生産者から出荷に係る質問事項が寄せられました。当JAは、寄せられた質問事項を踏まえて、開設に向けて準備を進めてまいります。

12 つくる責任 つかう責任



▲安全を祈願した出席者

**安全な建築を祈願
 地鎮祭に関係者集う**

当JAは1月18日、ファーマーズマーケット地鎮祭を常盤平支店敷地内の建設予定地で行いました。

式典には、山本建設工業株式会社様、有限会社古賀開発設計様、JA全中、JA全農千葉県本部、経営管理委員や常勤役員など関係者が出席。鍬入れの儀では、秋元会長が鍬入れを行い、工事の安全を祈願しました。

12 つくる責任 つかう責任



乙女座 8/23～9/22

【全 体 運】吉凶混合運。厳しい状況が表面化しそう。ただ、問題が見えるようになり解決しやすくなる面も。冷静に対応を
 【健 康 運】規則正しい生活を心がけて。休養日も大切
 【幸運の食べ物】ナバナ



獅子座 7/23～8/22

【全 体 運】転換期です。変わる方を選べば良い方向へ。計画は長期スパンで考えて。目の前のことに振り回されないように
 【健 康 運】友人たちとの会話が気分転換に。一緒に体操も◎
 【幸運の食べ物】アシタバ



あぐり情報 Aguri Information

営農生活課
石井 華奈

土壌診断のメリット

世界的なエネルギー価格の高騰やロシアのウクライナ侵攻等の影響により、様々な商品の原材料価格が急騰しています。化学肥料や農薬等の農業生産資材も同様に、値上げせざるを得ない状況が続いています。このような情勢の中で、国等も対策を講じているところですが、農業生産資材の費用負担は増しており、大きな問題となっています。

そこで、少しでも負担を軽減するために、減肥に繋がる方法の一つとして土壌診断についてご案内します。

土壌診断は、土の状態を数値で可視化できるものです。土壌の化

土壌診断の活用と 黒星病新薬紹介

学性を分析する診断では、肥料成分の過不足を確認できるので、過剰な成分があればその分の肥料は削減できます。

さらに、堆肥にも肥料成分は含まれているので、肥料の一部を安価な堆肥に置き換えてもよいでしょう。土壌診断の結果をもとに、無駄のない施肥を目指しましょう。

実施中の土壌診断

とうかつ中央農協では、土壌中の肥料成分を測定する「化学性分析」と、センチュウや病原菌を測定する「生物性分析」の受付を行っています。

概要は以下の表のとおりです。生物性分析のNO1・2は、同一料

金で複数の内容が分析可能です。NO1については3種のセンチュウを測定しますが、NO2については症状等から希望の病原菌を選択していただきます。

【土壌診断お問い合わせ先】

- ・松戸経済センター
047-341-5151
- ・流山経済センター
04-7150-2255

▼化学性分析(主な項目)

分析項目	分析内容	料金
園芸セット	pH、EC、石灰、苦土、加里、リン酸、CEC、硝酸態窒素、腐植、塩基バランス	無料 ※1
水田セット	pH、EC、石灰、苦土、加里、リン酸、CEC、アンモニア態窒素、腐植、ケイ酸	無料 ※1

※1 とうかつ中央農協の組合員様が対象です。

▼生物性分析

分析項目	NO	分析内容(分析方法)	料金(税込)※2	
線虫密度	1	ネコブセンチュウ ネグサレセンチュウ ダイズシストセンチュウ (リアルタイムPCR法)	3,850円	
		ナス科青枯病 タバコ立枯病 フザリウム病害 (希釈平板法)		3,850円
		ピシウム病害		
土壌病害密度	3	ショウガ根茎腐敗病 (捕捉法)	3,850円	
	4	ネギ類黒腐菌核病 (デカンテーション法)	3,850円	
	5	アブラナ科根こぶ病 (リアルタイムPCR法)	3,850円	

※2 通常料金各6,600円。農協より2,750円助成後のお支払い金額です。



ミギワ20フロアブル
価格：3,767円(税込)
規格：125ml
※令和5年1月31日現在

ミギワ20フロアブル

新薬のご紹介です。ミギワ20フロアブルは新系統の剤で、主に果樹で問題になる黒星病等に対して効果を発揮する殺菌剤です。予防効果が主体となり、浸透移行性もありません。2023年版梨病害虫防除暦では、7月上旬の果実肥大期の黒星病防除剤として、ミギワ20フロアブルを新たに記載しています。

ミギワ20フロアブルは黒星病への効果はありますが、赤星病に対しての効果は認められていません。このため、梨に対して使用する場合は、赤星病対策が必要となる3〜4月の散布には向かず、7月上旬に使用することで最も効果が得られます。

また、耐性菌の発生を低減するために、使用するのは年に1回とし、ローテーション防除を行いましょう。

▼ミギワ20フロアブルの主な適用作物(2022年12月1日現在)

作物名	適用病害名	希釈倍数(倍)	使用液量(L/10a)	使用時期	本剤の使用回数	イプフルフェノキンを含む農薬の総使用回数	使用方法
りんご	うどんこ病 黒星病 斑点落葉病 灰色かび病	2,000 ~ 4,000	200 ~ 700	収穫前日まで	3回以内	3回以内	散布
	なし						
おうとう	灰星病						
もも	灰星病						
ネクタリン	ホモプシス腐敗病						
小粒核果類	灰色かび病 灰星病(すもも) 黒星病	2,000					
	かき	うどんこ病 炭疽病 落葉病 灰色かび病	2,000 ~ 4,000				
ぶどう	灰色かび病 褐斑病 晩腐病 黒とう病	2,000					
かんきつ	灰色かび病	2,000 ~ 4,000					

※農薬はラベルをよく読んで、使用基準を遵守して正しく使用しましょう。



蠍座 10/24~11/22

【全 体 運】追い風に恵まれ前へと進めます。好意は素直に受け入れ助けてもらいましょう。1人にならないのが開運のこつ
【健 康 運】持病のケアを。名医に出会える予感も
【幸運の食べ物】シュンギク



天秤座 9/23~10/23

【全 体 運】やらなければならぬことが増えて大変そう。一方で、お楽しみの機会も増加。上手にスケジュールを組んで
【健 康 運】楽しみながらできるスポーツで健康増進
【幸運の食べ物】ミツバ



▲本部役員の女性部員



▲八木支部の女性部員

流山女性部員の、愛情たっぷりの味噌作り 役割分担し協力して作業を進める

流山女性部の本部役員は1月20日、流山経済センターで毎年恒例の味噌作りを行いました。同様に、八木支部も1月24日、味噌作りを行いました。

部員は、大豆をすりつぶし麹と混ぜ合わせ樽に入れるなど、それぞれが役割を分担し作業を進め、活動を通して親睦を図りました。

また、部員は、「皆で一緒に作る事は楽しい。今回も良い味の味噌ができると思う。一般の方も参加できるので、たくさんの方に参加して欲しい」と話していました。



●ひとのうごき●

退職(令和5年1月31日付)

柿内 泰彦 …… (旧任流山支店)

異動(令和5年2月1日付)

木村 友紀 …… 松戸西支店(旧任総務部人事課)

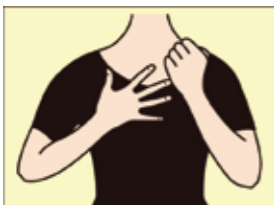
グーとパーを交互に



(1)左手をパーにして手の甲を外側に向け、右手はグーにして左手に付けます。



(2)次に右手をパーにして手の甲を外側に向け、左手はグーにして右手に付けます。(1)と(2)を10回繰り返します。



(3)左手をグーにし、右手はパーにして手の甲を外側に向け、中指を左手に付けます。



(4)次に右手をグーにし、左手はパーにして手の甲を外側に向け、中指を右手に付けます。(3)と(4)を10回繰り返します。

ポイント (1)から(4)を1セットに5回繰り返します。ゆっくりで良いので動きを正確に行うことを意識しましょう。パーは手のひらの筋肉も伸ばすイメージで指先までしっかり伸ばします。

今回が手指体操の最終回です。手指体操は手指の筋力を鍛えるだけでなく、手の指先から足の指先まで全身の血行を促し、内臓諸器官の働きを高め、脳の若さを保ち、心と体の疲れも癒やす体操です。健やかな毎日を送るために、今までご紹介してきた手指体操の一つでも続けていただければ幸いです。皆さんの健康寿命が一日でも延び、毎日が豊かになることを祈っています。

グーとパーの体操でエネルギーを循環

手軽に健康 手指体操

健康生活研究所所長 ● 堤 喜久雄



▲特産農産物を贈呈する小倉理事長(右から二人目)



松戸市と連携し イベントで特産品ピーアール

プロバスケットボールB1リーグ「千葉ジェッツ対茨城ロボッツ松戸市民デー」が1月18日に船橋アリーナで開催されました。

会場内には特設ブースが設けられ、先着120名様に矢切ねぎ・あじさいねぎセットを無料配布しました。また、「松戸の完熟いちご」の販売や県立小金高校の学生さんによる「あじさいねぎの餃子風パン」の販売を行い、地域農産物のPRを行いました。

令和5年度の目標達成に向けて 松戸西支店の杉山職員が決意表明

令和5年度JA共済ライフアドバイザー協議会が1月18日、千葉市の東京ベイ幕張ホールで開催され、県内JAのLA(ライフアドバイザー)などが出席しました。

協議会では、当JAの代表として、松戸西支店の杉山聡職員が、令和5年度の目標必達に向けた決意表明を行いました。杉山職員は、「組合員、利用者一人ひとりに寄り添い、満足度を追求し総合保障を通じて地域や生活を支えていきます」などと力強く決意表明をしました。



▲決意表明する杉山職員

お天気カレンダー

ライオンの季節

気象予報士 ● 檜山靖洋

子どもの頃の学校の帰り道、道端の綿毛をふーっと飛ばして、よく遊びました。早春から咲きだすタンポポの話です。タンポポの花や綿毛の様子を思い出しますが、葉の形は思い出せませんか？



3月はライオンの季節です。何かと忙しい年度末ですが、「獅子奮迅」の働きで頑張りましょう。月にはライオンのようにやって来て、子羊のように去る」というものがあります。低気圧が発達し、風が強まり荒れた天気となることが多い時期ですが、風が過ぎ去った後は、穏やかな春の日差しが降り注ぎます。



気象予報士・防災士
檜山靖洋
(ひやまやすひろ)

1973年横浜市生まれ。明治大学政治経済学部政治学科を卒業後、印刷会社に就職。1999年に気象予報士を取得し気象会社へ転職。2005年からNHKの気象キャスターに。朝のニュース番組「おはよう日本」の気象情報に出演中。

山羊座 12/22~1/19

【全 体 運】春の兆しが見えています。ものは試しと何でもやってみて。うまくいかなければ修正を。方向転換は吉と出ます
【健 康 運】薬の飲み忘れに注意。サプリはほどほどに
【幸運の食べ物】カブ



射手座 11/23~12/21

【全 体 運】山積みの問題に頭が痛いかも。幸い下旬にはトンネルを抜けられます。駄目なものは駄目と割り切ることも大切
【健 康 運】体調不良は次第に解消。焦らず様子を見て
【幸運の食べ物】ウド





今月の表紙

わが家の アイドル



今月は、新川支店管内から
中見様・狼様ご一家を紹介します。
流山市美原

	なかみ	りこ
	中見	莉子さん(14)
		ひろと
		裕翔くん(11)
お母さん	ゆきこ	由希子さん
祖父	おおかみ	まさひさ
	狼	正久さん
祖母		じゅんこ
		準子さん

〈莉子さん・裕翔くんについて〉

莉子さんは、中学2年生。習い事でピアノとペン習字教室に通っています。学校では昨年12月、合唱コンクールがあり、栄光の架橋やHEIWAの鐘を歌った思い出があります。学校で得意な教科は「英語」。英検(実用英語技能検定)準2級を取得し、さらに上の級を目指して、英語専門の塾に通うなどして学んでいます。今後の目標は、「高校を卒業するまでには英検準1級まで取得したい」とのことです。

裕翔くんは、小学5年生。習い事は、硬式テニス。学校で好きな教科は「算数」です。中学受験を目指して、百分率などを勉強しています。普段は、野球やサッカーのゲームをして遊んでいます。今後の目標は、志望する中学校への合格です。

〈最近の思い出、莉子さん・裕翔くんへのメッセージ〉

家族で昨年12月、栃木県那須塩原市へのスキーや、1月にはディズニーランドへ行くなど楽しい思い出があります。

また、二人へ向けて、「自分の将来は自分で見つけること。そして、世の中に役に立つ、思いやりのある人間になってもらいたい。最後に、自分の人生は充実して、満足したと思える人生を送ってもらいたい」と家族からメッセージをいただきました。

シニアのためのネットリテラシー講座

ネット・SNS におけるデマの見分け方

成蹊大学客員教授 / ITジャーナリスト ● 高橋暁子

SNS(会員制交流サイト)などのネット上には、デマやフェイクニュースが少なくありません。デマとは虚偽の情報のことであり、フェイクニュースとはマスメディアやSNS上で虚偽の報道をすること、または虚偽の報道を指します。デマやフェイクニュースを見抜く方法をご紹介します。

◎デマは大災害時に増える傾向あり

デマやフェイクニュースは、大地震やコロナ禍など、災害時で人が不安に駆られるときに多くなる特徴があります。災害時には、人々は不安のあまり情報を求めますが、そもそも非常時なので不確かな情報が多く出回っており、誤った情報にも飛び付きやすいというわけです。

非常時にはデマが増えることは覚えておきましょう。そのようなときは特に、気になる情報があっても必ず正しいかどうかを確認する習慣を付けましょう。

また、デマやフェイクニュースを拡散すると、周囲に迷惑をかけてしまいます。少なくとも正しいと確認できない情報は決して拡散しないことが大切です。

◎デマを見抜くポイント「だいふく」

「だいふく」を心がけることで、SNS上のデマやフェイクニュースが見抜けるようになります。

「だ」は誰、つまり最初の投稿の発信者が信頼できるかどうかを確認するという意味です。官公庁やマスメディアなどなら信頼できる可能性が高いですが、一個人の投稿だった場合は少なくとも投稿内容をうのみにしてはいけません。

「い」はいつ、つまりその投稿がいつの時点の情報かを確認するということです。古いだけで結果的にデマになることもあるので、必ず最新の情報を確認しましょう。

「ふく」は複数、つまり信頼できる複数の情報があるかどうかを確認するという意味です。複数のメディアや専門家などの信頼できる発信者が投稿していることならば、情報も信頼できる可能性が高いです。

これらを参考にして情報の真贋(しんがん)を見抜いてください。



お得な情報が満載 ホームページもご利用ください。



パソコンから **とうかつ中央** で **検索**

Unity

令和5年3月1日発行 174号(通巻512号) 発行/とうかつ中央農業協同組合
〒271-0064 千葉県流山市上本郷2-43-1 電話047-361-2201(代表)

ホームページ / <http://www.ja-toukatsuchuou.or.jp>
企画編集/総務部広報課 印刷/(株)朝日オリコ

