

# Unity ユニティ

2023

5

阜月

みなさんとJAとうかつ中央を結ぶ広報誌



Twitter



Instagram




YouTube



ホームページ

※表紙登場者の紹介記事は16ページです。

 JAとうかつ中央

[www.ja-toukatsuchuou.or.jp](http://www.ja-toukatsuchuou.or.jp)



令和3年度税制改正大綱では、その冒頭の基本的な考え方において「資産移転の時期に中立的な相続税・贈与税に向けた検討」が明記され、「現行の相続時精算課税制度と暦年課税制度のあり方を見直すなど、格差の固定化の防止等に向けて、本格的な検討を進める」旨が謳われておりました。その後の検討を経て、令和5年度税制改正大綱では、贈与税の2つの計算体系である相続時精算課税制度と暦年課税制度によった場合の生前贈与の加算期間が見直されることとなりました。ともに、令和6年からの贈与についての適用となりますが、“生前贈与は相続税対策の基本中の基本”ともいえるものであることから、早めの内容確認をお勧めします。今号では、上記改正のうち「生前贈与の加算期間の延長」について記します。

(税理士法人JPコンサルタンツ 税理士 佐藤健一)

01

暦年課税制度と生前贈与加算

贈与税の暦年課税制度は、1年間に受けた贈与の合計額について110万円までを非課税とし、110万円を超える額について超過累進税率によって贈与税が課税される制度です。110万円までは贈与税がかからないため、この制度を利用して税負担なしに生前贈与を実施している方も多く見受けられます。

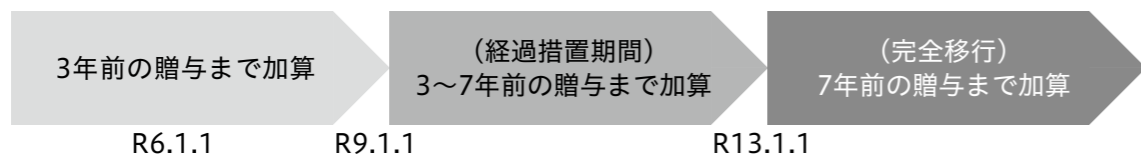
一方で、「贈与は相続税の補完税」といわれます。生前の無償の資産移転に対して贈与税を課税することで、相続税の負担軽減を防止するものです。

また、生前贈与加算の制度は、相続又は遺贈により財産を取得した者が、被相続人から、比較的直近の相続開始前3年以内に暦年課税制度に係る贈与によって財産を取得しているときは、その贈与財産を相続財産に加算して相続税額を計算する制度であり、亡くなる直前に生前贈与をして相続財産及び相続税を減らすことを防止するための制度です。

02

令和5年度税制改正

相続税の計算に当たって、加算する生前贈与の対象期間が相続開始前3年以内から7年以内に延長されます。したがって、より長い期間にわたって加算対象となることで、110万円非課税枠を活用した節税効果が薄まることが考えられます。この7年加算は令和6年以降の贈与について、適用がスタートし、令和9年から順次延長され、令和13年には7年以内加算の完全移行となります。



私たちのJA

3月主要事業実績等のご報告

出資金	16億45百万円
貯金	3,683億68百万円
貸出金	1,517億25百万円
販売品取扱高	12億11百万円
購買品取扱高	8億78百万円
長期共済保有高	6,227億55百万円

【 も く じ 】

- 3 知っておきたい税情報
- 4 クローズアップ農業
- 5 インボイス制度への対応に当たって
- 6 令和5年度 定期人事異動
- 10 あぐり情報  
「農業ナビゲーションシステムの活用」
- 12 JAニュース
- 14 インフォメーション
- 16 わが家のアイドル / 私の食育日記

理事会だより

令和5年3月28日(火)、本店3階役員会議室で理事会を開催いたしました。

協議事項

- 第1号議案  
● 令和4年度決算の留意事項について
- 第2号議案  
● 令和5年度余裕金運用方針及び資金の調達運用計画について
- 第3号議案  
● コンプライアンス・マニュアルの一部変更について
- 第4号議案  
● 令和5年度コンプライアンス・プログラムの策定について
- 第5号議案  
● 大口貸出について
- 第6号議案  
● 令和4年度クロスチェック実施結果及び令和5年度クロスチェック実施計画について

報告事項

- (1) 令和5年度監事監査計画について
- (2) ALM委員会決定事項について
- (3) 不祥事未然防止策について
- (4) 2月期の事業実績等について

経営管理委員会だより

令和5年3月28日(火)、本店4階会議室で経営管理委員会を開催いたしました。

協議事項

- 第1号議案  
● 土地・建物の売買に関する協定書の締結について
- 第2号議案  
● 農家組合長手当の支給について
- 第3号議案  
● 令和4年度決算の留意事項について

報告事項

- (1) 令和5年度余裕金運用方針及び資金の調達運用計画について
- (2) 令和5年度コンプライアンス・プログラムの策定について
- (3) 大口貸出について
- (4) 令和5年度監事監査計画について
- (5) 2月期の事業実績等について

# インボイス制度への対応に当たって

国税庁軽減税率・インボイス制度対応室(責任編集)



## 1 インボイス制度に対応するための検討事項・事前準備等

### (1) インボイス発行事業者となるかどうかの判断

インボイス発行事業者となるかは事業者の任意であるため、右記の点から登録を受けるか検討することとなります。

事業者の任意

検討!?



### (2) 登録申請手続

インボイス発行事業者の登録を受けようとする事業者(登録を受けることができるのは、課税事業者に限ります。)は、納税地を所轄する税務署長に登録申請書を提出する必要があります。制度開始(令和5年10月1日)からインボイス発行事業者となるための申請手続については、インボイス制度特設サイトの「申請手続」をご確認ください。

### 売上先がインボイスを必要とするか

課税事業者は仕入税額控除のためにインボイスを必要としますが、例えば、消費者や免税事業者は仕入税額控除のためにインボイスを必要としません。

### 申告に係る事務負担の検討

インボイス発行事業者となると、基準期間における課税売上高が1,000万円以下となっても、免税事業者とはならず、課税事業者として申告が必要となります。

## 2 卸売市場等を通じて取引される農産物等に対する特例

### (1) 生産者が農業協同組合等に委託して行う農林水産物の販売

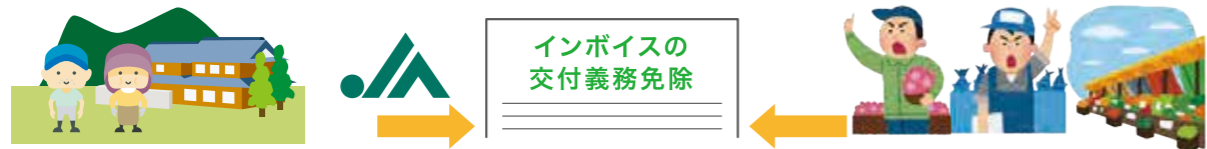
農業協同組合等(農協等)の組合員その他の構成員が、農協等に対して、無条件委託方式かつ共同計算方式(※)により販売を委託した、農林水産物の販売(その農林水産物の譲渡を行う者を特定せずに行うものに限ります。)は、インボイスを交付することが困難な取引として、組合員等から購入者に対するインボイスの交付義務が免除されます。

また、この場合において、農林水産物を購入した事業者は、農協等が作成する一定の書類を保存することが仕入税額控除の適用を受けるための要件となります。

### (2) 卸売市場において行う生鮮食料品等の販売

卸売市場において、卸売業者が卸売の業務として出荷者から委託を受けて行う生鮮食料品等の販売は、インボイスを交付することが困難な取引として、出荷者等から生鮮食料品等を購入した事業者に対するインボイスの交付義務が免除されます。

(※)無条件委託方式とは、出荷した農林水産物について、売値、出荷時期、出荷先等の条件を付けずに、その販売を委託すること、共同計算方式とは、一定の期間における農林水産物の譲渡に係る対価の額をその農林水産物の種類、品質、等級その他の区分ごとに平均した価格をもって算出した金額を基礎として精算することをいいます。



## 3 令和5年度税制改正(案)について

令和5年度税制改正の大綱が令和4年12月23日に閣議決定されました。当該大綱において、インボイス制度に係る改正(案)も掲げられております。詳しくは、財務省ホームページの特設サイトをご覧ください。

【参考】国税庁ではインボイス制度に関する特設サイトを設け、各種資料を掲載していますのでご利用ください。※本文は令和5年1月時点の法令等に基づき作成しています。



### モナ・カサンドラの今月のあなたの運勢★5月

占いを学術的に解析する「ルネ・ヴァン・ダール研究所」の研究生となり、占星学のロジックを徹底的に解説・探究。コンピュータによるホロスコープ作成の道を開いた。現在は執筆活動をはじめ、さらなる占星の研究を重ねている。



牡牛座 4/20~5/20

【全 体 運】多少の無理も通る月です。それだけにフォローも忘れずに。相手にちゃんとお礼の気持ちを伝えて好調運をキープ  
【健 康 運】友人とスポーツを楽しんで。外食も◎  
【幸運の食べ物】カブ

「お話をしてくれた人」



鎌ヶ谷市北初富  
高津 真一郎さん(46歳)

設を作りたいたいです。四季を問わず多彩な収穫体験ができるようにしたり、バーベキューができるアウトドアショップを開設して人が集まる場所を作りたいと思います。

## いちごの栽培始めて可能性を見出す。



農園名は、高津園です。昨年の3月から就農したので約1年になります。元々は、アパレル会社を営んでいましたがコロナの影響を考えて仕事を休んでみようと思いましたが、いちごの品種は、かおり野・紅ほっぺ・おいcベリー・さちのか・やよい姫です。いちごを作物として選んだ理由は、嫌いな人がいないと思っただけです。より多くの人を喜ばせたいので、人を集めることができればほかの商品も売れると思うので、いちご栽培には可能性があると思



思いました。高津園では、いちごのほかに季節の野菜や加工品のジャムを販売しています。営業時間は10時から17時で、直売所は毎日開いています。いちご狩りは土・日曜日のみで、店頭・インターネットで予約できます。作業するメンバーは、私と妻、母の妹夫婦収穫期には母が手伝ってくれます。販売時期は12月から5月末です。今後の目標は、一日中いられる施設



ルネ・ヴァン・ダール研究所 <https://www.rene-v.com/>



牡羊座 3/21~4/19

【全 体 運】おいしいものを食べてハッピーに。あまり思い悩まず流れに身を任せて。相手を受け入れる姿勢が幸運を呼びます  
【健 康 運】休めるときには休んで回復。軽い運動が吉  
【幸運の食べ物】ピワ

# 令和5年度 定期人事異動

下記のとおり、人事異動を発令しました。

氏名	新任	旧任
鈴木 秀明	融資部 融資課 課長	松戸南支店 副支店長
本多 康哲	営農経済部 営農生活課 課長	営農経済部 営農生活課 課長補佐
米川 智幸	営農経済部 農業振興課 課長	営農経済部 農業振興課 課長補佐
石川 恵規	小金支店 支店長	十太夫支店 副支店長
馬場 昭徳	南流山支店 副支店長	松戸西支店 副支店長
吉田 順治	八木支店 副支店長	小金支店 副支店長
萩原 隆幸	融資部 融資課 課長補佐	融資部 融資課 課長代理
篠原 忠司	営農経済部 経済課 課長補佐	営農経済部 経済課 課長代理
紺野 英城	営農経済部 経済課 課長補佐	営農経済部 経済課 課長代理
高橋 信久	資産管理部 資産管理課 課長補佐	資産管理部 資産管理課 課長代理
花嶋 桂	松戸南支店 副支店長	融資部 融資課 課長代理
篠田 知美	小金支店 副支店長	金融部 貯金為替課 課長代理
川崎 祐二	八木支店 副支店長	八木支店 支店長代理
宮田 康司	十太夫支店 副支店長	十太夫支店 支店長代理
山崎 俊則	新川支店 副支店長	新川支店 支店長代理
河野めぐみ	総務部付 課長代理待遇	金融部 貯金為替課 課長代理
秋元 博	総務部 人事課 課長代理	流山支店 支店長代理
佐藤 雅哉	融資部 融資課 課長代理	南流山支店 支店長代理
平野 慎一	松戸南支店 支店長代理	五香六実支店 支店長代理
石井健太郎	松戸西支店 支店長代理	金融部 貯金為替課 課長代理
押部 雅哉	十太夫支店 支店長代理	八木支店 支店長代理(推進役)
篠原 賢二	監査部 監査課 課長代理	監査部 監査課 係長
江口 由香	金融部 貯金為替課 課長代理	金融部 貯金為替課 係長
安田 琢	金融部 貯金為替課 課長代理	総務部 総務課 係長
窪田 大志	金融部 貯金為替課 課長代理	金融部 貯金為替課 係長
長谷川英之	融資部 融資課 課長代理	融資部 融資課 係長
青柳 敏正	営農経済部 営農生活課 課長代理	営農経済部 営農生活課 係長
石井 久雄	五香六実支店 支店長代理(推進役)	五香六実支店 係長(推進役)
笠松 正志	中央支店 支店長代理	中央支店 係長
中谷真理子	小金支店 支店長代理	新川支店 係長
染谷 秀明	南流山支店 支店長代理(推進役)	南流山支店 係長(推進役)
鍋木希己江	金融部 貯金為替課 係長	南流山支店 係長
田邊 祐二	金融部 貯金為替課 係長	流山支店 係長(推進役)
久本 成美	融資部 融資課 係長	松戸南支店 係長
由井 則康	常盤平支店 係長	新川支店 係長
恩田 圭輔	五香六実支店 係長	八木支店 係長
黒澤 真一	中央支店 係長(推進役)	松戸南支店 係長(推進役)
萩原かおり	鎌ヶ谷支店 係長	松戸西支店 係長
山崎 景之	南流山支店 係長	小金支店 係長
植松 小織	流山支店 係長	融資部 融資課 係長
加藤 弘治	流山支店 係長(推進役)	中央支店 係長(推進役)
伊ヶ谷友樹	十太夫支店 係長(推進役)	八木支店 係長
筒井 光子	営農経済部 営農生活課 係長	営農経済部 営農生活課 主任

## 退職 (令和5年3月31日付)

氏名	退職	旧任
久保田圭一	定年	監査部 部長
國井 倍男	〃	審査部 部長
湯浅 満	〃	金融部 部長
金子 滝二	〃	融資部 部長
間宮 亮二	〃	営農経済部 部長
張ヶ谷雅典	〃	総務部 次長
小須田千景	〃	常盤平支店 副支店長
小糸 道陽	〃	南流山支店 副支店長
赤井 竜生	依願	営農経済部 農業振興課
秋谷 尚征	〃	五香六実支店
宮本 真也	〃	五香六実支店
鈴木 翔吾	〃	流山支店
渡野邊直樹	〃	八木支店

長い間  
ご苦労様でした



## 人事異動 (令和5年4月1日付)

氏名	新任	旧任
川上 泰志	監査部 部長	鎌ヶ谷支店 支店長(次長待遇)
駒木根義明	審査部 部長	小金支店 支店長(次長待遇)
山田 和行	金融部 部長兼運用課 課長	金融部 次長兼運用課 課長
金子 栄作	融資部 部長	融資部 次長
渋谷 義則	営農経済部 部長	営農経済部 次長
須賀 武司	営農経済部 次長兼営農生活課 課長	営農経済部 次長
川村 浩司	企画部 次長兼事務管理課 課長	企画部 事務管理課 課長
黒田 一彦	総務部 次長兼広報課 課長	総務部 広報課 課長
小林 篤文	審査部 次長兼審査課 課長	審査部 審査課 課長
村越 弘行	営農経済部 次長兼農業振興課 課長	営農経済部 農業振興課 課長
木口 直之	営農経済部 次長	営農経済部 営農生活課 課長
成嶋 智和	資産管理部 次長兼相談課 課長	資産管理部 相談課 課長
吉田 文裕	松戸西支店 支店長(次長待遇)	松戸西支店 支店長
青野 将史	南流山支店 支店長(次長待遇)	南流山支店 支店長
染谷 直樹	流山支店 支店長(次長待遇)	流山支店 支店長
菊池 三郎	総務部付 課長待遇	金融部 貯金為替課 課長
鈴木 康敬	共済部 普及課 課長	五香六実支店 支店長
深野 正博	五香六実支店 支店長	融資部 融資課 課長
吉田 英智	鎌ヶ谷支店 支店長	共済部 普及課 課長
八木原敬久	金融部 貯金為替課 課長	八木支店 副支店長



蟹座 6/22~7/22

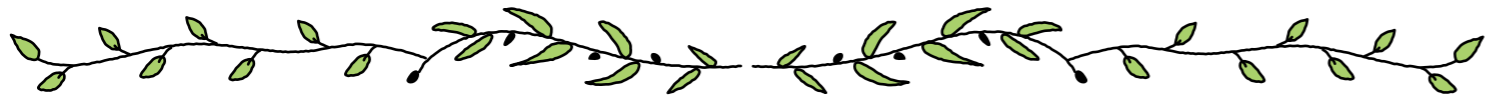
【全 体 運】苦しい状況から脱出の兆しが見えています。諦めていたことも再交渉してみる価値あり。いろいろな見直しを  
【健 康 運】早朝の散歩がお勧め。頭のマッサージも◎  
【幸運の食べ物】シイタケ



双子座 5/21~6/21

【全 体 運】気持ち焦っても前半はセーブ気味に動きましょう。チャンスは下旬に到来。これまでの準備が生きてきます  
【健 康 運】タンパク質を多めに。運動で筋力アップを  
【幸運の食べ物】クレスン

氏名	新任	旧任
大塚 淳史	八木支店	小金支店
宇佐美寧々	八木支店	馬橋支店
梅澤 未来	八木支店	新川支店
佐々木恵梨	十太夫支店	小金支店
矢部 浩平	十太夫支店	松戸南支店
佐藤 有飛	新川支店	鎌ヶ谷支店
宇野澤 翔	運河支店	金融部貯金為替課

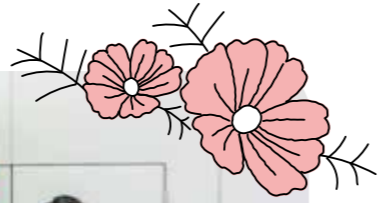


### 新採用職員入組式を行いました

当JAは4月3日、本店で令和5年度入組式を行いました。新採用職員17人、秋元篤司経営管理委員長、小倉忠勝代表理事理事長など常勤役員が出席しました。秋元会長の挨拶に続き、小倉理事長が、新採用職員一人一人に辞令を交付しました。

氏名	新任
中嶋 正宗	営農経済部 営農生活課(見習)
水野 凜人	営農経済部 経済課(見習)
川嶋 彩夏	営農経済部 経済課(見習)
大原 茉依	常盤平支店(見習)
谷津由佳莉	松戸南支店(見習)
笠井 大雅	五香六実支店(見習)
小泉 泰祐	松戸西支店(見習)
北澤 彩華	中央支店(見習)
谷上 穂香	馬橋支店(見習)

氏名	新任
村西 祐哉	鎌ヶ谷支店(見習)
前原 真碧	小金支店(見習)
畑中 英斗	南流山支店(見習)
鈴木紅瑠美	流山支店(見習)
古性 拓樹	八木支店(見習)
和泉 花奈	十太夫支店(見習)
関 康汰	新川支店(見習)
川口あいり	運河支店(見習)



氏名	新任	旧任
有枝 清美	営農経済部 経済課 係長	営農経済部 経済課 主任
駒倉 弘幸	小金支店 係長	馬橋支店 主任
三行 里美	企画部 事務管理課 主任	馬橋支店 主任
吉田有仁子	金融部 貯金為替課 主任	流山支店 主任
谷口 弘恭	融資部 融資課 主任	運河支店 主任(推進役)
米川真理枝	共済部 業務課 主任	小金支店 主任
米田 祥子	松戸西支店 主任	鎌ヶ谷支店 主任
原田 淳平	馬橋支店 主任	総務部 広報課 主任
久保田健太	八木支店 主任(推進役)	十太夫支店 主任(推進役)
清水 美和子	運河支店 主任	小金支店 主任
杉山 聡	運河支店 主任(推進役)	松戸西支店 主任
斎藤 淑美	営農経済部 農業振興課 主任	営農経済部 農業振興課
千葉 綾子	常盤平支店 主任	中央支店
石井 貴也	松戸南支店 主任(推進役)	松戸南支店
若林 正俊	松戸南支店 主任	松戸南支店
染谷 絵里	松戸西支店 主任	松戸西支店
上村 千秋	馬橋支店 主任	八木支店
松丸 綾子	八木支店 主任	八木支店
橋本 涼	十太夫支店 主任	十太夫支店
松丸健太郎	新川支店 主任	五香六実支店
寺内 和美	企画部 企画課	金融部 貯金為替課
宮田 優真	総務部 広報課	松戸南支店
遠藤真由美	金融部 貯金為替課	松戸南支店
紺野 裕美	金融部 貯金為替課	新川支店
中村 好仁	営農経済部 農業振興課	営農経済部 営農生活課
大野 望	常盤平支店	五香六実支店
須郷 里美	松戸南支店	共済部 業務課
斉藤 大地	松戸南支店	十太夫支店
小島駿太郎	松戸南支店	新川支店
小山 千瑛	松戸南支店	常盤平支店
藤本 玲生	五香六実支店	中央支店
小平 唯	五香六実支店	南流山支店
小泉 奈菜	松戸西支店	松戸南支店
久住呂光彦	松戸西支店	常盤平支店
岩浅 優	松戸西支店	十太夫支店
西園 雄樹	中央支店	八木支店
松丸くらら	鎌ヶ谷支店	松戸西支店
中山 佳恵	小金支店	松戸西支店
増田日菜子	小金支店	運河支店
原 みどり	南流山支店	五香六実支店
山崎 雅義	流山支店	松戸西支店
秋谷 和志	流山支店	常盤平支店
大嶋尚央子	八木支店	十太夫支店

Leo

**獅子座 7/23~8/22**

【全 体 運】油断は禁物。うまくいっているときこそ慎重に動きましょう。助けてくれる人への感謝の気持ちも忘れずに

【健 康 運】けがに気を付けて。認知症予防の運動にツキ

【幸運の食べ物】ジャガイモ

Virgo

**乙女座 8/23~9/22**

【全 体 運】ようやく日の目を見ることができそう。苦勞が報われる予感です。多少のことは大目に見るのも開運のこつ

【健 康 運】運動は一緒に頑張る仲間をつくると効果倍増

【幸運の食べ物】ニンニク



### 農業ナビゲーションシステムによる農業使用履歴の記帳

近年、食の安全について世間でも注目されていますが、農産物と農薬は切っても切り離せない関係にあります。これからの時期、農



## 農業ナビゲーションシステムの活用

薬を使用する機会も増えてくるかと思えますので、今回は農業ナビゲーションシステムによる農薬の使用履歴の記帳についてお話をさせていただきます。

### ▼農薬の使用履歴について

農薬の使用履歴を残すことは、その成果を見る際に役立つとともに、農薬を安全かつ適正に使用した証明になります。使用履歴を正確に記帳し保管するよう努めましょう。

市場や直売所、スーパーマーケット等へ農産物を出荷する際は、必ず自分が作物を生産するうえでどのような農薬を使用したかすぐに分かるような体制づくりが大切です。

冒頭でも述べたように、近年では食の安全について世間から注目されるようになり、消費者の食に対する安全意識も高まっています。

そして、農産物の出荷・販売には、食の安心・安全な農産物の取り組みが課題となっております。特に無登録農薬の使用や残留基準値超過については、収穫前の廃棄や出荷物の回収、賠償問題などの問題が起きます。それらが起きると、個人としても産地としても信頼や売上、それらの問題に対応する時間などが失われることとなります。

何か問題が起きた際に自分を守るためにも、産地を守るためにも農薬を使用する際は容器などに記

載されたラベルの内容に従って正しく使用するのはもちろんのこと、その使用過程を記帳して残しておきましょう。  
そこで、農協としては農業ナビゲーションシステムの利用をお願ひしています。

### ▼農業ナビゲーションシステムの利用について

農業ナビゲーションシステムは無料で利用することができます。

JAとうかつ中央の支店(松戸南支店・五香六実支店・松戸西支店・鎌ヶ谷支店・新川支店・松戸経済センター・流山経済センター)にてお声がけいただけます。その際、作物名などをお伝えいただけます。その後、農薬を使用するごとに記帳していただき、出荷前にJAにお持ちいただければ、農薬使用の問題がなかったか、自動読取機により判定を行います。

なお、1ヶ月以上出荷が続く場合は、再提出をするようにしましょう。

### ▼履歴用紙の記入方法

- ①「生産者番号」、「生産者名」、「履歴番号」、「履歴名」等を確認します。
- ②「圃場名・面積」を記入します。
- ③「品種名」を記入します。
- ④「播種日」、「定植日」を記入します。
- ⑤「防除日」を1回目から順番に記入します。
- ⑥「農薬使用欄」に「○」を記入します。(予め記載された農薬使用)
- ⑦追加で使用した農薬を記入します。(予め記載されていない農薬使用)
- ⑧「収穫開始日」を必ず記入します。
- ⑨「生産者確認」欄を必ず記入します。

### 履歴用紙(OCR 記入用紙)の記入例

①内容を確認

②圃場名・面積を記入

③品種名を記入

④播種日・定植日を記入

⑤防除日を1回目から順番に記入

⑥該当する防除日に使用した農薬使用欄に「○」を記入  
希釈倍数、使用量、使用回数、収穫前日数が正しいか確認

⑦記載の無い農薬を使用する時は、空欄行に「農薬登録番号」または「屋号抜き農薬番号」、「農薬名(剤形名も)」、「希釈倍数・使用量」を記入  
※「農薬登録番号」は農薬の容器・袋等のラベルに記載  
該当する防除日に使用した農薬使用欄に「○」を記入

⑧収穫開始予定日を記入  
再提出する場合は順番に記入

⑨提出日の記入  
生産者の署名・捺印



蠍座 10/24~11/22

【全 体 運】あれこれ飛び込んできて右往左往しそうです。いいこともありますのでポジティブに考えて。人との和を大切に

【健 康 運】思い切り動き回って。スポーツも上達

【幸運の食べ物】ナガイモ



天秤座 9/23~10/23

【全 体 運】周りの状況に振り回されがちですが、運気は次第に上昇。短気にならず丁寧に説明を。良好な結果を導けます

【健 康 運】一病息災。体をいたわって健康をキープ

【幸運の食べ物】ウド



5 ジェンダー平等を  
実現しよう

**JA千葉女性部協議会  
第72回通常総会**

女性部活動体験発表会が3月10日農業会館で開催されました。県下女性部仲間づくり運動にて流山女性部が表彰されました。



17 パートナースHIPで  
目標を達成しよう

**常盤平支店  
ゴルフ大会**

習志野カントリークラブでゴルフ大会を開催しました。20人が参加した結果は優勝=山本博 2位=田中邦夫 3位 粕谷恵美子の各氏でした。



5 ジェンダー平等を  
実現しよう

松戸女性部フラワーアレンジメント教室が3月3日当JA本店で開催されました。部員は、個性豊かな感性で世界に一つしかない作品を作り上げました。

12 つくる責任  
つかう責任

当JAは、花き農家を支援するためサイネリア1000鉢を寄贈しました。3月20日流山市役所にて(左から2人目井崎市長へ贈る秋元会長・小倉理事長



**山羊座 12/22~1/19**  
 【全 体 運】運勢は大きく上昇し、全てのことが整い始めます。ゆっくりマイペースで動きましょう。自然と味方が集まるはず  
 【健 康 運】張り切り過ぎに注意。少しセーブして安泰  
 【幸運の食べ物】ルッコラ

**射手座 11/23~12/21**  
 【全 体 運】これで大丈夫と思っていたことに不足が生じるかも。一度出た結論が覆らないよう注意が必要です。下旬に好転  
 【健 康 運】無理は禁物。通常運転が健康維持のこつ  
 【幸運の食べ物】フキ

## 常盤平支店敷地内に建築中のファーマーズマーケットとは？

登録会員が持ち込む新鮮・安全・安心な品揃えの地場野菜や果実、花などの農産物に加え、これらを原材料に使用した農産加工品などを消費者に提供する「地産地消」のJAとうかつ中央直営の農産物直売所です。

登録会員には、JA管内の専業農家はもちろん兼業農家や女性・高齢者も加入できます。(条件等あり)農業所得の向上と地域の活性化、消費者との交流や新しい販路の開拓が期待できる農産物直売所です。

そのほか、各種イベント、食育活動を通じて都市農業に対する消費者の理解を深める取組みを予定しております。



自分に何があっても、  
この子の未来を守りたい。

もしものときの、頼れる保障。

NEW  
定期生命共済(減額期間設定型)  
**みちびき**

ご存知でしたか?もしものとき、のこされたご家族の生活費には大きな費用がかかります。

毎月の生活費  
**31万円**  
1か月あたりの消費支出(生活費)の平均額

減らせない支出  
電気代 食料代 住居費 など

10年間で**3,720万円** 20年間で**7,440万円**必要です。

JAの定期生命共済(減額期間設定型)なら

ライフステージに応じて  
保障金額を減額させることで、  
お手頃な共済掛金で  
必要十分な保障を準備できます。

JA共済相談受付センター(JA共済連 全国本部)  
☎0120-536-093  
受付時間: 9:00~18:00(月~金) 9:00~17:00(土) ※電話番号は、おかけ間違いのないようご注意ください。

くらしの保障、相談するなら **JA共済**

精そう、大地と地域の暮らし。JAグループ

## 5月の相談日 (要予約)

顧問弁護士、顧問税理士等がご相談を承ります。  
お気軽にご相談ください。

- 法律相談** 12日(金) 本店 午後 2:00より  
26日(金) 本店 午前 9:00より
- 税務相談** 12日(金) 資産管理課(八木事務所)  
午前 10:00より  
19日(金) 本店 午前 9:00より
- 相談時間** お一人様30分間
- 受付期限** 相談日の3日前まで

※ご予約は各開催場所へご連絡願います。

相談課(本店) TEL: 047(361)2206  
資産管理課(八木事務所) TEL: 04(7157)6330

農中信託銀行の 相続遺言相談はJAとうかつ中央へ

## 遺言信託 (管理コース)

JAとうかつ中央は 農中信託銀行の遺言信託代理店です。  
※代理店が行う遺言信託代理業務は契約締結の媒介です。

このような場合は遺言がお役にたちます。

- 相続は大変そうだから、専門家に任せたい方
- 先祖代々の土地を農業や事業の後継者に相続させたい方
- 子どもたちに相続でトラブルを起こしてほしくない方
- 相続人がいない方
- 特定の人や、相続人以外の方にも財産を遺したいという方
- 自分の遺産を使って社会貢献したい方

是非ご相談ください。



## 「年金無料相談会」

— 開催日程 —

- 7月 4日(火) 小金支店
- 7月 15日(土) 鎌ヶ谷支店
- 7月 19日(水) 松戸南支店
- 7月 19日(水) 五香六実支店

\*開催時間\*: 9時~15時  
※詳しくは開催支店窓口にご確認ください



その作業、負担軽減しませんか?

## JA農機ハウスローン

令和5年4月3日(月)~令和6年3月29日(金)

年 **0.2%** ~

【店頭金利 年 2.975%】(固定金利)  
期間中の申込で店頭金利より年1.775%を引下げ  
引下げ後金利 年1.2% (固定金利)

当初のお借入金額が100万円以上の方は  
最大**1.0%の利子補給**が  
3年間受けられます。  
※ただし利子補給後の下限金利は、0.2%となります。

期間中にお借入された方  
お借入金額に関わらず  
**保証料全額  
助成**します。

- 応援1 農業機械の購入にも!
- 応援2 軽トラックの購入にも!
- 応援3 農業用の井戸・水遣の設備にも!
- 応援4 ハウスの建設費用にも!
- 応援5 農業用倉庫の設置にも!

※返済利率は、上記申込期間中に新規お申込いただいた場合の適用金利です。  
金利は金融情勢等の変化により見直しさせていただきます。  
※詳しくはJAとうかつ中央窓口までおたずねください。

令和5年4月3日現在の店頭金利であり変更になる場合があります。

**JAとうかつ中央**



魚座 2/19~3/20

【全 体 運】運勢は穏やかです。友人や家族とお茶や食事を楽しんで。会話することでエネルギーをチャージできます  
【健 康 運】ぬか漬けやヨーグルト、発酵食品が元気のもと  
【幸運の食べ物】アシタバ



水瓶座 1/20~2/18

【全 体 運】うまくいかないことには見切りをつける判断も必要そう。諦めることで新たな芽が出てくる予感があります  
【健 康 運】持久力アップに有酸素運動を取り入れて  
【幸運の食べ物】ニラ





今月の表紙

# わが家の アイドル



今月は、常盤平管内から  
矢野様ご一家を紹介します。

松戸市河原塚  
 矢野 陽菜美ちゃん(5歳)  
 お父さん 忠邦さん  
 お母さん 美由紀さん  
 祖父 勇さん  
 祖母 節子さん

### 〈好きな食べ物は?〉

いちご・ぶどう・お母さんが、作ってくれたから揚げが好物です。

### 〈好きな遊びは?〉

おばあちゃんと鬼ごっこする事と川沿いの近くの歩道で自転車に乗る事です。

### 〈最近行った場所は?〉

従兄弟と東京ディズニーランドへ行きました。きれいなパレードを見たり、食事をしたりしました。特に楽しかったのはスペースマウンテンとガジェットのゴーコースターです。

### 〈習い事について〉

自分から勉強したいと公文に通っています。

### 〈農業について〉

旬の野菜を販売する直売所を家族で営んでいます。野菜は枝豆、トマト、大根、キュウリ、サツマイモ等、数十種類を販売しています。

### 〈お父さんから陽菜美ちゃんへメッセージ〉

明るく健やかに成長して欲しいです。

## 私の食育日記

### 毎日の食事で鉄分不足を防ごう

食育インストラクター●岡村麻純

私が健康診断で注意を受けてしまいがちなのが、貧血です。鉄欠乏性貧血は鉄を摂取することで予防できますが、鉄分の吸収率は加齢とともに減少してしまうため、年を重ねるたびに、より意識を高めていかなければいけません。サプリメントなどを頼る方法もありますが、食物を専攻した私としては、可能な限り食物から必要な栄養は摂取したいと考えています。

この鉄分不足は女性に多い印象ですが、実は子どもにとっても不足しがちな成分です。鉄は酸素を体全体へ送るという重要な役割をしています。また脳の神経伝達物質の合成にも関わっているため、脳の発達の著しい子どもには大切な栄養成分です。子どもでも、鉄分不足が起きると、顔色が青白くなり、集中力の低下や疲れやすくなるなどの体調不良が起きてしまいます。

鉄分は離乳食の始まる6カ月ごろから、食事からの摂取が必要になります。鉄の吸収率は個人差が大きいですが、5歳の子どもの推奨量は5・5mg。10歳にもなると1日に約10mgの摂取が望ましいとされ、成人男性の推奨量よりも多いです。だからといって、脳の発達のために子どもに毎日レバーばかりを食べさせるのは難しいと思います。

でも、実は鉄分は、身近な食品にもたくさん含まれています。例えば、卵1個には鉄分1・1mg、赤身の牛肉には100gで2・5mgほどの鉄分が含まれます。他にもアサリなどの貝類、納豆、厚揚げ、豆乳などの大豆類にも多く含まれます。普段のパンを全粒粉のものにする、ご飯を白米から雑穀米にするだけでも鉄分の摂取量を増やすことができます。毎食一つ、これらの身近な食材で鉄分を多く含む物を加えるよう意識するだけで、1日の摂取量を増やすことができます。また、野菜などのビタミンCと一緒に摂取すると、鉄の吸収率を高めてくれます。

無理せず、おいしく、家族みんなの鉄分不足を防いでいきたいと思います。

岡村 麻純(おかむらますみ)

タレント、食育インストラクター。お茶の水女子大学食物科学講座卒業。大学では食育をテーマに研究。現在は男女2児の母。



お得な情報が満載 ホームページもご利用ください。



パソコンから とうかつ中央 で 検索

Unity

令和5年5月1日発行 176号(通巻514号) 発行/とうかつ中央農業協同組合  
〒271-0064 千葉県松戸市上本郷243-1 電話047-361-2201(代表)

ホームページ/ <http://www.ja-toukatsuchuou.or.jp>  
企画編集/総務部広報課 印刷/(株)朝日オリコ

