



※表紙登場者の紹介記事は16ページです。

みなさんとJAとうかつ中央を結ぶ広報誌

# Unity 5 2024



JAとうかつ中央  
公式キャラクター なしこもどん

 JAとうかつ中央  
[www.ja-toukatsuchuou.or.jp](http://www.ja-toukatsuchuou.or.jp)

今号では、国税庁より公表されました令和4年分の「相続税の申告実績概要」「相続税調査等の状況」より相続税にまつわる実態や特徴を取り上げます。

(税理士法人)JPコンサルタンツ 税理士 佐藤健一

### 01 令和4年分における相続税の申告実績

被相続人数(死亡者数)は1,569,050人(前年対109.0%)でした。そのうち相続税の申告書の提出に係る被相続人数は150,858人(同112.4%)、その課税価格の総額は20兆6,840億円(同111.3%)、申告税額の総額は2兆7,989億円(同114.6%)でした。

被相続人数は2年連続増加、このうち相続税の申告書の提出に係る被相続人数は3年連続で増加し、ともに平成25年分以降で最多となりました。課税割合も3年連続で増加して9.6%(同0.3ポイント増)となりました。

相続財産別の金額(構成比)は、現金・預貯金等76,304億円(34.9%)、土地70,688億円(32.3%)、有価証券35,702億円(16.3%)、家屋11,092億円(5.1%)、その他24,877億円(11.4%)でした。

### 02 令和4事務年度における「相続税」の税務調査の状況

相続税の実地調査は、資料情報等から申告額が過少であると想定される事案や、申告義務があるにもかかわらず無申告であると想定される事案等について実施されます。実地調査件数(8,196件)、追徴税額合計(669億円)は、ともに増加(対前事務年度比129.7%、119.5%)となりました。

無申告事案については、申告納税制度の下で自発的に適正な申告・納税を行っている納税者の税に対する公平感を著しく損なうものであることから、資料情報の収集・活用など無申告事案の把握のための取組を積極的に行い、的確な課税処理に努めています。追徴税額は111億円(対前事務年度比148.7%)と増加し、公表を始めた平成21事務年度以降で最高となりました。

資産運用の国際化に対応し、非居住者金融口座情報をはじめとした租税条約等に基づく情報交換制度などを効果的に活用し、海外取引や海外資産の保有状況の把握に努めています。海外資産に係る申告漏れ等の非違件数は174件(対前事務年度比151.3%)、海外資産に係る申告漏れ課税価格は70億円(同125.2%)と増加しました。

### 03 令和4事務年度における「贈与税」の税務調査の状況

相続税の補完税である贈与税についても、積極的に資料情報を収集するとともに、あらゆる機会を通じて財産移転の把握に努め、無申告事案を中心に贈与税の調査を的確に実施しています。実地調査件数は2,907件(対前事務年度比122.0%)、追徴税額は79億円(同115.1%)と増加しました。

## 私たちのJA

### 3月主要事業実績等のご報告

出資金	15億78百万円
貯金	3,652億56百万円
貸出金	1,579億3百万円
販売品取扱高	11億39百万円
購買品取扱高	7億64百万円
長期共済保有高	6,174億40百万円

## 【 も く じ 】

- 3 知っておきたい税情報
- 4 かがやき
- 5 シェフ永井のおすすめ
- 6 特集『令和6年度定期人事異動』
- 10 あぐり情報「梅雨～初夏 ネギの病害虫」
- 12 JAニュース
- 14 インフォメーション
- 16 わが家のアイドル/私の食育日記

### 理事会だより

令和6年3月26日(火)、本店3階役員会議室で理事会を開催いたしました。

#### 協議事項

- 第1号議案
  - 令和5年度決算の留意事項について
- 第2号議案
  - 令和6年度余裕金運用方針及び資金の調達運用計画について
- 第3号議案
  - 令和6年度コンプライアンス・プログラムの策定について
- 第4号議案
  - 大口貸出について
- 第5-1号議案
  - 就業規則の一部変更について
- 第5-2号議案
  - 育児休業、育児のための深夜業の制限及び育児短時間勤務等に関する規制の一部変更について
- 第5-3号議案
  - 給与規程の一部変更について
- 第6号議案
  - 令和5年度クロスチェック実施結果及び令和6年度クロスチェック実施計画について

#### 報告事項

- (1) 農林中央金庫による「JAバンクの内部管理態勢構築にかかる指針」の一部変更について
- (2) 令和6年度監事監査計画について
- (3) ALM委員会決定事項について
- (4) 不祥事未然防止策について
- (5) 2月期の事業実績等について

### 経営管理委員会だより

令和6年3月26日(火)、本店3階役員会議室で経営管理委員会を開催いたしました。

#### 協議事項

- 第1号議案
  - 農家組合長手当の支給について
- 第2号議案
  - 令和5年度決算の留意事項について

#### 報告事項

- (1) 令和6年度余裕金運用方針及び資金の調達運用計画について
- (2) 令和6年度コンプライアンス・プログラムの策定について
- (3) 大口貸出について
- (4) 農林中央金庫による「JAバンクの内部管理態勢構築にかかる指針」の一部変更について
- (5) 令和6年度監事監査計画について
- (6) 2月期の事業実績等について



カニ玉  
春の野菜  
あんかけ



材料(4人分)

- カニ玉  
卵 …… 4個  
カニカマ …… 4本  
サラダ油 …… 大さじ2  
塩 …… 1つまみ
- 野菜あん  
中華スープ …… 400ml  
料理酒 …… 大さじ2  
しょうゆ …… 大さじ1  
塩・こしょう …… 1つまみ  
ごま油 …… 大さじ1  
水溶き片栗粉 …… 大さじ3
- A  
むきアサリ …… 100g  
ニンジン(千切り) …… 1/3本  
タケノコ(細切り水煮) …… 50g  
乾燥細切りキクラゲ(水で戻しておく) …… 10g  
グリーンピース …… 20粒ほど
- B  
ショウガ(みじん切り) …… 小さじ1/2  
サラダ油 …… 大さじ1
- C

作り方

- (1)カニ玉を作る。ボウルに卵を割り、ほぐしたカニカマを入れ塩で味を調える。フライパンにサラダ油を熱し、強火で箸で混ぜながら半熟ほどで火を止め皿に盛り付ける。
- (2)野菜あんを作る。フライパンにCを入れ、弱火で香りを出す。Aを入れて沸騰させ、Bを入れ2分ほど煮込み、水溶き片栗粉でとろみを付け、ごま油を鍋肌から回し入れる。
- (3)カニ玉に野菜あんをかけて出来上がり。

アサリとザーサイの  
ピリ辛あん



材料(2人分)

- A  
むきアサリ(湯通しする) …… 100g  
白髪ネギ …… 1本分  
キュウリ(千切り) …… 2本分  
ザーサイ(みじん切り) …… 大さじ3
- B  
黒酢 …… 大さじ1  
ごま油 …… 小さじ2  
白ゴマ …… 小さじ1  
しょうゆ …… 大さじ1  
コチュジャン …… 小さじ2  
サンショウ …… 1つまみ
- C  
糸とうがらし …… 適宜  
韓国のみ …… 2枚

作り方

- (1)ボウルにBを混ぜ合わせて合わせだれを作る。
- (2)さらにAを入れてあえる。
- (3)皿に盛り付け、上に糸とうがらしとちぎった韓国のみをちらし出来上がり。

シェフ永井のおすすめ

永井智一(ながいともかず)  
茨城県立間市にある「アサリ(白キツマン購入)オナーシェフ」



モナ・カサンドラの今月のあなたの運勢★5月

古いを学術的に解析する「ルネ・ヴァン・ダール研究所」の研究生となり、占星学のロジックを徹底的に解読・探究。コンピュータによるホロスコープ作成の道を開いた。現在は執筆活動をはじめ、さらなる占星の研究を重ねている。



牡牛座 4/20~5/20

【全 体 運】非常に勢いがあります。無理が通るときなので、よく考えて行動を。周りへの配慮が幸運を招きます。外食が吉  
【健 康 運】音楽鑑賞でリラックス。ハーブティーもお勧め  
【幸運の食べ物】新ゴボウ



渋谷 かつみ 勝巳 さん  
(63歳 松戸市松戸新田)

鉄道模型の軌跡  
歴代車両や異なる路線の車両を走らせることができる



かがやき  
KAGAYAKI

鉄道模型を集めてから約50年。初めて鉄道模型を買ったのは小学6年生の頃でした。幼い頃から戦闘機、戦車のプラモデル作りが好きでお正月に松戸にあった「わらそう玩具店」に行った時に、ショーウィンドウに並んでいたローカル線の鉄道模型に目を奪われ、これは面白そうだと思い、買ったのがきっかけでした。  
中学生になると、クラスに鉄道模型をやっている友達が2人いて、そこから徐々にハマっていきまして。中学生の頃はペーパーキットでボディーを作り塗装して自作の

鉄道模型を制作したり、少しずつ鉄道模型を買って集めていました。本格的に集め始めたのは就職してからです。  
国内外車両の鉄道模型を集め、自分で線路を引いて車両を走らせたり眺めたりしています。約15年前、栃木県のさくら市で開催された「ゆめーさくら博」というお祭りで実行委員をされている方に呼ばれ、レールと鉄道模型を持ち込んでアリーナの真ん中で運転会を行いました。小さい子から大人まで多くの人が集まり、会場は大盛況でした。また、約10年前までは毎年ゴールデンウィークに家族や知人を家に招いて運転会をして遊んでいました。  
運転会を行う際、線路を敷くためのプランを考えるため、1週間前からノートに図を描いて計画を立てていました。レールの裏に電源の配線が引くのが大変で、電源の配線が違えばショートしてしまいうため、一つ一つ丁寧にチェックします。電源の配線には約3日かかりました。  
鉄道模型の魅力は歴代車両を並べて眺めたり走らせたりできることや、新幹線と新成成が一緒に走るなど絶対にありえない事が模型ではできる事です。  
今後は、これまで集めたグッズをいつでも眺められるように展示し、鉄道模型を走らせたりできるスペースを作りたいと考えています。



▲ 歴代新幹線の模型



▲ 自宅での運転会のようす

ルネ・ヴァン・ダール研究所 <https://www.rene-v.com/>



牡羊座 3/21~4/19

【全 体 運】あれもこれもと気がせきがち。行動力に恵まれています、全部行おうのは大変。クオリティーを保てる範囲に絞って  
【健 康 運】筋力アップのチャンス！頭痛、歯痛は早めに対処を  
【幸運の食べ物】シイタケ

# 令和6年度定期人事異動

下記のとおり、定期人事異動が発令されました。

## 退職（令和6年3月31日付）

氏名	退職	旧任
須賀 武司	定年	営農経済部次長兼営農生活課課長
伊藤 光男	定年	新川支店支店長
高橋 和彦	定年	運河支店支店長
立澤 道生	定年	流山支店係長
濱島 宏之	定年	十太夫支店主任
石川 未来	依願	総務部コンプライアンス課
佐藤 幹夫	依願	営農経済部経済課
小山 千瑛	依願	松戸南支店
須藤 優樹	依願	松戸西支店
石井 優美	依願	中央支店
鈴木 菜月美	依願	中央支店
中屋 公佑	依願	鎌ヶ谷支店
秋谷 和志	依願	流山支店

長い間ご苦勞様でした！



## 人事異動（令和6年4月1日付）

氏名	新任	旧任
猪爪 真樹	企画部部長兼企画課課長	企画部部長
山田 和行	金融部部長	金融部部長兼運用課課長
穴倉 完和	総務部次長	総務部次長兼人事課課長
石浜 博幸	金融部次長兼運用課課長	常盤平支店支店長（次長待遇）
根本 茂	融資部次長	八木支店支店長（次長待遇）
岡本 修明	共済部次長	共済部次長兼業務課課長
大貫 貴志	営農経済部次長	営農経済部次長兼経済課課長
村越 弘行	営農経済部次長	営農経済部次長兼農業振興課課長
木口 直之	営農経済部次長兼経済課課長	営農経済部次長
吉田 文裕	松戸南支店支店長（次長待遇）	松戸西支店支店長（次長待遇）
青野 将史	十太夫支店支店長（次長待遇）	南流山支店支店長（次長待遇）
湯浅 一弘	監査部次長兼監査課課長	監査部監査課課長
小野原 直樹	松戸西支店支店長（次長待遇）	松戸南支店支店長
岡澤 秀彦	中央支店支店長（次長待遇）	中央支店支店長
吉田 英智	鎌ヶ谷支店支店長（次長待遇）	鎌ヶ谷支店支店長
遠田 博昭	八木支店支店長（次長待遇）	十太夫支店支店長
海老原 充議	共済部業務課課長	資産管理部相談課課長
柄澤 弘一	運河支店支店長	企画部企画課課長
足立 光俊	総務部人事課課長	流山支店副支店長
山野辺 和也	資産管理部相談課課長	五香六実支店副支店長
鈴木 博文	営農経済部営農生活課課長	営農経済部営農生活課課長補佐
佐々木 貴史	営農経済部農業振興課課長	営農経済部農業振興課課長補佐
谷口 健二	常盤平支店支店長	常盤平支店副支店長
馬場 昭徳	南流山支店支店長	南流山支店副支店長
新田 純一	新川支店支店長	鎌ヶ谷支店副支店長
田中 明	共済部普及課課長補佐	中央支店副支店長
山崎 俊則	営農経済部経済課課長補佐	新川支店副支店長
村上 和徳	五香六実支店副支店長	馬橋支店副支店長
石澤 敦子	馬橋支店副支店長	松戸南支店副支店長

氏名	新任	旧任
高橋 信久	南流山支店副支店長	資産管理部資産管理課課長補佐
吉田 順治	流山支店副支店長	八木支店副支店長
染谷 大樹	企画部事務管理課課長補佐	企画部事務管理課課長代理
佐藤 雅哉	常盤平支店副支店長	融資部融資課課長代理
加藤 貴子	松戸南支店副支店長	五香六実支店支店長代理
田中 論	中央支店副支店長	融資部融資課課長代理
伊藤 智紀	鎌ヶ谷支店副支店長	鎌ヶ谷支店支店長代理
安田 琢	総務部総務課課長代理	金融部貯金為替課課長代理
石井 久雄	金融部貯金為替課課長代理	五香六実支店支店長代理（推進役）
酒井 幸一	融資部融資課課長代理	常盤平支店支店長代理
笠松 正志	融資部融資課課長代理	中央支店支店長代理
鈴木 大輔	共済部普及課課長代理	松戸西支店支店長代理（推進役）
長谷川 英之	営農経済部農業振興課課長代理	融資部融資課課長代理
高野 和美	営農経済部ファーマーズマーケットさいてって副店長	営農経済部経済課課長代理
松丸 裕紀	中央支店支店長代理	小金支店支店長代理（推進役）
窪田 大志	馬橋支店支店長代理	金融部貯金為替課課長代理
染谷 秀明	八木支店支店長代理	南流山支店支店長代理（推進役）
江口 由香	新川支店支店長代理	金融部貯金為替課課長代理
本多 久美	総務部コンプライアンス課課長代理	監査部監査課係長
山崎 哲生	資産管理部資産管理課課長代理	馬橋支店係長（推進役）
大倉 正嗣	営農経済部経済課課長代理	営農経済部経済課係長
上田 雄一	常盤平支店支店長代理	融資部融資課係長
黒澤 真一	中央支店支店長代理（推進役）	中央支店係長（推進役）
植松 小織	流山支店支店長代理	流山支店係長
久本 成美	監査部監査課係長	融資部融資課係長
増田 歩	総務部総務課係長	総務部人事課係長
恩田 博之	総務部広報課係長	共済部普及課係長
由井 則康	審査部審査課係長	常盤平支店係長
海老原 幸子	金融部貯金為替課係長	流山支店係長
伊東 恵美	融資部融資課係長	鎌ヶ谷支店係長
駒倉 弘幸	五香六実支店係長（推進役）	小金支店係長
柳田 紀子	中央支店係長	総務部総務課係長
鍋木 希己江	馬橋支店係長	金融部貯金為替課係長
新井 美貴	企画部事務管理課係長	審査部審査課主任
芳賀 裕一	総務部コンプライアンス課係長	総務部コンプライアンス課主任
鳴海 由希	審査部審査課係長	審査部審査課主任
湯浅 絵里	融資部融資課係長	融資部融資課主任
谷口 弘恭	融資部融資課係長	融資部融資課主任
加藤 優子	営農経済部営農生活課係長	営農経済部営農生活課主任
庭野 誠	松戸南支店係長（推進役）	共済部普及課主任
米田 祥子	松戸西支店係長	松戸西支店主任
勝田 一郎	鎌ヶ谷支店係長（推進役）	鎌ヶ谷支店主任（推進役）
樋熊 孝亮	小金支店係長（推進役）	小金支店主任
新田 佳美	南流山支店係長	南流山支店主任
久保田 健太	八木支店係長（推進役）	八木支店主任（推進役）
荒井 賢二	新川支店係長	新川支店主任
佐々木 健人	新川支店係長（推進役）	新川支店主任（推進役）
杉山 聡	運河支店係長（推進役）	運河支店主任（推進役）
岩野 かおり	総務部人事課主任	融資部融資課主任
斎藤 淑美	総務部付主任待遇	営農経済部ファーマーズマーケットさいてって副店長
作道 千夏	常盤平支店主任	八木支店主任
柏原 洋美	常盤平支店主任	共済部業務課主任

**蟹座 6/22~7/22**  
 【全 体 運】ちょっとした発見がうれしい月。趣味や友人との時間を増やして。豊かな時間を過ごせます。技能習得の勉強が吉  
 【健 康 運】頑張り過ぎはげがのもと。休憩を入れてリフレッシュ  
 【幸運の食べ物】キクラゲ

**双子座 5/21~6/21**  
 【全 体 運】観劇やコンサートを楽しめます。友人と出かければ会話も盛り上がり、仲も深まりそう。仕事は下旬から効率アップ  
 【健 康 運】友人と一緒に話題の健康法を試してみても  
 【幸運の食べ物】カブ

氏名	新任	旧任
佐藤 由希	八木支店	十太夫支店
菊名 瞳	十太夫支店	小金支店
原 みどり	十太夫支店	南流山支店
中村 好仁	新川支店	営農経済部農業振興課
鳥海 悦子	総務部人事課	総務部人事課嘱託
川下 裕子	常盤平支店	松戸南支店嘱託
竹部 恵子	松戸南支店	松戸南支店嘱託
白戸 愛	鎌ヶ谷支店	五香六実支店嘱託
渥美 あかね	小金支店	小金支店嘱託
新盛 聡美	新川支店	新川支店嘱託

採用（令和6年4月1日付）

氏名	新任
湯浅 空吾	営農経済部農業振興課（見習）
水流 結空	常盤平支店（見習）
富田 涼太郎	松戸南支店（見習）
青井 優羽	五香六実支店（見習）
益子 桃代	松戸西支店（見習）
安達 萌華	鎌ヶ谷支店（見習）
初山 慶太	小金支店（見習）
鈴木 歩	流山支店（見習）
伊藤 麻夏	八木支店（見習）
廣幡 美羽	十太夫支店（見習）

## 新採用職員入組式を開きました

4月1日、本店で令和6年度新採用職員入組式を開きました。

新採用職員10名、田嶋幸浩経営管理委員会会長、嶋村正一代表理事理事長ら常勤役員、監事が出席しました。田嶋会長の挨拶に続き、嶋村理事長が、新採用職員一人一人に辞令を交付しました。新採用職員代表は「感謝の気持ちを忘れずに、組合のために役立つ職員に一日でも早くなれるよう、邁進して参ります」と決意表明をしました。



今年の新採用職員

氏名	新任	旧任
加藤 啓太	常盤平支店主任	五香六実支店主任
菊池 智子	松戸南支店主任	常盤平支店主任
石井 貴也	松戸西支店主任（推進役）	松戸南支店主任（推進役）
大和田 裕	馬橋支店主任（推進役）	馬橋支店主任
千葉 綾子	鎌ヶ谷支店主任	常盤平支店主任
染谷 絵里	小金支店主任	松戸西支店主任
紺野 裕美	金融部貯金為替課主任	金融部貯金為替課
嶋根 誠紀	営農経済部営農生活課主任	新川支店
小林 絵里	松戸南支店主任	松戸南支店
七尾 真樹	五香六実支店主任	五香六実支店
原 弘樹	五香六実支店主任	五香六実支店
小泉 奈菜	松戸西支店主任	松戸西支店
大塚 友紀	松戸西支店主任	松戸西支店
栗原 諒	松戸西支店主任	松戸西支店
大野 望	馬橋支店主任	常盤平支店
渡邊 久恭	馬橋支店主任	馬橋支店
酒井 美代子	鎌ヶ谷支店主任	常盤平支店
庄司 耕太	鎌ヶ谷支店主任	常盤平支店
中山 佳恵	小金支店主任	小金支店
千代田 岳史	南流山支店主任（推進役）	十太夫支店
神田 侑典	南流山支店主任	鎌ヶ谷支店
杉山 莉乃	流山支店主任	中央支店
大嶋 尚央子	八木支店主任	八木支店
大塚 淳史	八木支店主任	八木支店
佐々木 恵梨	十太夫支店主任	十太夫支店
高橋 哲也	十太夫支店主任	流山支店
矢部 浩平	十太夫支店主任	十太夫支店
佐藤 有飛	新川支店主任	新川支店
伊澤 暁	新川支店主任	新川支店
細田 和人	運河支店主任	運河支店
實川 将大	総務部付	八木支店
竹内 詩納乃	審査部審査課	南流山支店
原 聡美	融資部融資課	十太夫支店
中村 優花	融資部融資課	小金支店
清水 香織	共済部業務課	流山支店
勝田 香里	共済部普及課	松戸西支店
谷口 沙貴	資産管理部資産管理課	新川支店
岡嶋 孝之	営農経済部経済課	総務部総務課
平原 菜	常盤平支店	小金支店
川崎 菜	松戸南支店	松戸西支店
田邊 翔希	松戸南支店	営農経済部経済課
本澤 理恵	五香六実支店	鎌ヶ谷支店
西園 雄樹	五香六実支店	中央支店
金子 晴佳	五香六実支店	流山支店
川村 賢史	五香六実支店	松戸南支店
木村 佳穂	中央支店	五香六実支店
清水 一雅	小金支店	新川支店
小堀 佳弥	小金支店	南流山支店
加賀 詩織	小金支店	八木支店
河合 美都	南流山支店	五香六実支店
市川 つぐみ	流山支店	八木支店
荒川 智紀	流山支店	南流山支店



乙女座 8/23~9/22

【全 体 運】視野が開け、困り事は解決へと向かいます。人の意見を取り入れて。違う発想で動けば良い展開が待っているはず  
【健 康 運】睡眠はしっかり取って。ホルモンバランスに留意を  
【幸運の食べ物】クレソン



獅子座 7/23~8/22

【全 体 運】やりがいは感じられるもののとても忙しそう。スケジュールを調整し仕事と遊びのバランスを取ると実り多い月に  
【健 康 運】スポーツを楽しんで。ハードなトレーニングもOK  
【幸運の食べ物】サンショウ



## あぐり情報 Aguri Information

営農生活課  
中嶋正宗

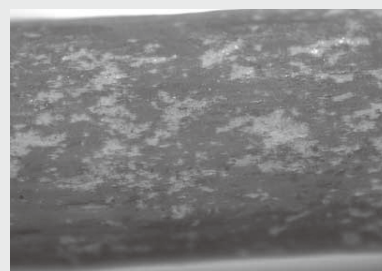
### 梅雨・初夏 ネギの病害虫

今年は近年稀にみる暖冬から始まり、気温の乱高下がありながらも平年差2℃以上の暖かさで推移しています。長期予報でも5月、6月は共に、平年並みかそれ以上の気温と予想されており様々な病害虫の発生が予想されます。

今回は作付けが多いネギの、今後注意が必要な病害虫についてご紹介いたします。

#### ○アザミウマ類（スリップス）

アザミウマは葉にかすり状の食害痕を付ける害虫です。傷口からは黒斑病や軟腐病が感染しやすくなるほか、アザミウマ自身も、エゾ条斑病を媒介します。



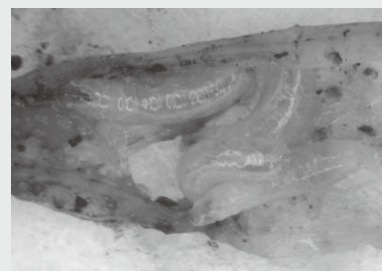
ネギアザミウマによる食害痕

次世代が産生される速度が速く個体密度が高まりやすいため、被害が出始めたころの早期防除が必要になります。今冬は気温が高かった為、越冬成虫が多いことが予想されますので、多発により注意が必要です。また5月に乾燥する日が続くと、盛夏で急増する可能性が高くなりますので、畑をよく観察し発生を逃さないようにしましょう。

#### ○タマネギバエ・タネバエ

タマネギバエ・タネバエともにネギの幼苗の根を食害し枯死させる害虫です。ネギ特有の臭い、堆肥等の有機物の臭いに誘引され産卵するため、未熟堆肥の施用を避け、施用する場合は土中深くに

すき込むなど、ハエを寄せ付けな対策が必要になります。両者は見た目や被害の様子が似通っており判断が難しいため、タマネギバエ・タネバエ両方に登録のある剤を散布することがおススメです。



タマネギバエの幼虫

#### ○ハモグリバエ

ハモグリバエは幼虫が葉の内部に侵入し、葉肉を食害する害虫です。苗に侵入された場合、枯死することが少なくない為、多発すると致命的な被害につながる害虫です。

ネギの葉肉だけを食害し、表皮が破れることはほとんどないため、食害痕は外から見ると白いすじ状になり、多発すると被害葉の大部



ハモグリバエによる食害痕

分が白くなってしまいうこともあります。春に乾燥する日が多いと多発する傾向があり、播種時に粒剤を使用していない場合は、早めの防除が必要になります。また、多発してしまった場合や、苗で発生した場合など防除に急を要する時は、粒剤ではなく、乳剤や水溶性の葉面散布を行った方が、短時間で効果が発現するため被害を抑えやすくなります。

◇農薬の適正使用について  
農薬を使用する際には、ラベルの記載事項に従って、正しく使用しましょう。同一成分の使用回数に注意し、複数系統の農薬を用いたローテーション防除を行いましょう。

#### ○べと病

べと病は、葉などに大きな長い楕円の病斑を持ち表面に白いカビを生じるのが特徴で、進行すると株全体が淡黄色にしおれ枯れる病気で

5月は越冬した病原体が分生子を形成する時期で、10℃前後の気温で湿度が高い日が続くと畑全体に被害が拡大します。病原の生存と感染にはとにかく湿度が関連しており、罹病株がある状態で降雨があった場合は、感染が広がっていると前提して発病を抑える防除をしましょう。

一度全体に広がってしまうと、ほとんど薬剤の効果を得られないため、早期防除と降雨ごとの薬剤散布が基本になります。また、3年以内に多発したことがある畑では、伝染源が多く残っている可能性が高いため、より注意が必要です。



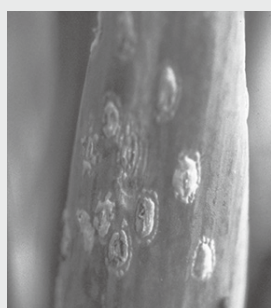
べと病斑

#### ○さび病

糸状菌(かび)による病害で、錘形で膨れ上がったさび色の病斑を持ちます。

本病は、気温25℃以下・湿度95%以上が6時間継続すると感染・発病するという特徴があり、降雨が長く続いた場合には感染が広がっている可能性が非常に高いため、警戒が必要です。

感染から発病までは25℃以下で気温が高ければ高いほど早くなり、25℃以上では感染していても発病しません。そのため盛夏では被害が消えたように見えますが、秋になり気温が下がると再び発病して感染を広げるため、伝染源となる枯死葉や残さは畑に残さないようにしましょう。また、初発が早い年ほど被害が大きくなる傾向があるので、発生の初めを見落とさないことが重要になります。



さび病斑

対象病害虫	農薬の名前	使用時期	使用回数	備考
べと	ランマンフロアブル	3日前	4回以内	4 予防・治療
	リドミルゴールドMZ	14日前	3回以内	予防・治療
さび	カナメフロアブル	前日まで	4回以内	予防・治療
	パレード20フロアブル	前日まで	3回以内	予防・治療
さび・べと	アミスター20フロアブル	3日前	4回	予防・治療
	メジャーフロアブル	前日	3回	予防・治療
タネバエ・タマネギバエ	ジュリボフロアブル	育苗期後半～定植	1回以内	0.5ℓ/ペーパーポット
アザミウマ・ハモグリバエ	ダントツ粒剤	3日前	4回以内	株元散布
	グレーシア乳剤	7日前	2回以内	
	プロフレアSC	前日まで	3回以内	
	ディアナSC	前日まで	2回以内	
タネバエ類・アザミウマ類・ハモグリバエ類	ベリマークSC	7日前	1回以内	0.5ℓ/ペーパーポット



蠍座 10/24～11/22

【全 体 運】注目されて大変そうですがメリットもあります。やりたいことをアピールして。力を貸してくれる人が現れるはず  
【健 康 運】発酵食品を取るよう心がけて。デトックスも◎  
【幸運の食べ物】ナガイモ



天秤座 9/23～10/23

【全 体 運】周囲からの視線が気になりそう。八方丸くは取まらないので妥協点を見い出して。1人で背負い込み過ぎないように  
【健 康 運】適度な運動とバランスの良い食事が味方  
【幸運の食べ物】ゼンマイ



12  
12月10日  
12月10日

## 「春らんまんさいってまつり」 会場では親子連れで賑わう

「さいって」は3月30日、31日「春らんまんさいってまつり」を開催しました。当日は、ハンドメイド作家の子供向けワークショップ、キッチンカー、輪投げなどのイベントが行われました。会場ではつまみ細工のアクセサリ・首飾りなど子供が楽しめるワークショップが立ち並び多くの親子連れで賑わいました。キッチンカーは「初清園」、「SunFarm」、「ATELIERnihaku」が出店し、店内では当JA管内の新鮮な野菜を多数販売しました。

17  
17日  
17日

## 鎌ヶ谷の新鮮野菜をPR

当JAは3月24日、ファイターズ鎌ヶ谷スタジアム球場正面で地元農産物の即売会を行いました。会場ではダイコン菜、トマト、白ねぎ、にんじん、いちごなど鎌ヶ谷市産の農産物をPRしました。新鮮な野菜を多数のお客さまにお買い求め頂きました。



17  
17日  
17日

## 松戸市梨研究会 接ぎ木技術学習会に参加

松戸市梨研究会16名は3月25日、渡来和治様の圃場で「接ぎ木技術学習会」に参加しました。同学習会は東葛飾農業事務所と指導農業者が共催して行われ、講師は千葉県農林総合研究センター研究員である井上雄樹様が担当しました。同研究員に各種接ぎ木方法を実演していただき、技術習得を図りました。



山羊座 12/22~1/19

【全体運】難しい問題はあるもの一つ一つ解決していくことで達成感を得られます。追い風が吹くときなので諦めないで  
【健康運】バランス運動を取り入れて。転倒やけがを予防  
【幸運の食べ物】ニラ

11  
11日  
11日

## 流山市長を訪問 今年のいちごの出来栄を報告

流山市いちご研究会は3月7日、同市の井崎義治市長を訪問し、最盛期を迎えた今年のいちごの出来栄を報告しました。同研究会は、とちおとめ、かおりの、やよいひめ、よつぼし、おいでベリーなどのいちごを持ち寄り、井崎市長へ消費拡大のPRの協力を呼びかけました。丹精込めて育てられ、ようやく出荷のときを迎えた見事ないちごが披露されると、周囲には甘いかがりが満ち溢れました。



17  
17日  
17日

## 大関昇進を祝い 松戸市産農産物を贈呈

松戸市農事研究会は2月16日、松戸市役所で行われた琴ノ若関(佐渡ヶ嶽部屋)の大関昇進を祝う松戸市長表敬訪問で松戸市産農産物の贈呈式に参加しました。琴ノ若関は1月31日の日本相撲協会の臨時理事会で大関昇進が決定しました。千葉県出身の大関が誕生するのは69年ぶりの快挙。松戸市農事研究会の川村会長から矢切ねぎ、あじさいねぎ、キャベツ、かぶ、小松菜、ほうれん草など松戸市内で採れた農産物を贈呈しました。川村会長は「次は優勝祝いとして松戸市の農産物を贈呈したい」と、今後も琴ノ若関を応援したいと話しました。

12  
12月10日  
12月10日

## ダイコン査定会 有利販売に向けての出荷規格を確認

マル初青果物出荷組合は3月30日、JAとうかつ中央鎌ヶ谷支店で春ダイコンの出荷査定会を開催しました。同組合員10人、市場関係者、JA全農ちは、当JAが参加しました。有利販売に向けての出荷規格を確認することが目的で、組合員は、市場関係者らと持ち寄ったダイコンのサンプルを手に取り、階級・梱包本数・重量・出荷上の注意など規格や意見を交換しながらダイコンの品質を詳細に確認し、関係者と共に意思統一を図りました。



射手座 11/23~12/21

【全体運】整理整頓を心がけて。掃除に力を入れると人間関係も整ってきます。去る者は追わないことも大切。連絡は早めに  
【健康運】ランニングなど有酸素運動で心肺機能を高める  
【幸運の食べ物】ニンニク



お子さまの学資金づくりに。



くらしの保障、相談するなら



●ご加入にあたりましては、お近くのJAへお問い合わせください。  
 ■JA共済ホームページアドレス <https://www.ja-kyosai.or.jp>

24481050076

多くの人が税制優遇を受けられるぞう。

税金の負担が軽くなる  
 年金積み立てiDeCoをご存知ですか？

iDeCoとは公的年金にプラスして給付が受けられる年金制度です。掛金を積み立て、年金や投資信託などが満額で給付される。原則60歳以降に年金または一時金で受け取ります。受取額は運用成果によって決まります。

メリット①	メリット②	メリット③
iDeCoを積み立てると、iDeCoの掛金は所得控除の対象です。	運用の運用益は、iDeCoの掛金から利益そのままだけで税金がかかります。	年金や一時金で受け取る時も、公的年金等控除、退職所得控除が適用されます。
所得控除の対象	税金は非課税	受け取る時も税制優遇

JAバンクのiDeCo  
 個人型確定拠出年金

営業時間変更のお知らせ

営業時間  
 10:00~18:00  
 令和6年5月1日(水)より  
 営業時間に変更となります

訃報連絡

令和6年3月1日から3月31日まで  
 下記の組合員やそのご家族の方が  
 お亡くなりになりました。  
 ここに謹んでご冥福をお祈りいたします。

日付	芳名	地区	享年
1日	長谷川 嘉津子	松戸市金ケ作	63
13日	田嶋 桂子	松戸市幸谷	91
18日	後藤 さだ	鎌ヶ谷市中沢	96
25日	秋元 勇	流山市下花輪	87
29日	中山 文子	流山市西平井	85

5月の相談日  
 (要予約)

顧問弁護士、顧問税理士等がご相談を承ります。  
 お気軽にご相談ください。

法律相談	10日(金) 本店 午後 2:00より 24日(金) 本店 午前 9:00より
税務相談	13日(月) 資産管理課(八木事務所) 午前 10:00より 17日(金) 本店 午前 9:00より
相談時間	お一人様30分間
受付期限	相談日の3日前まで

※ご予約は各開催場所へご連絡願います。

JA とうかつ中央  
 農業資金のご案内

農業者の多様なニーズに最適な資金をご案内いたします。

**農業振興資金**  
 ~保証料はJAが負担します!~  
 農業用施設や農機具購入など農業経営に必要な資金にご利用いただける資金です。お住まいの各市(松戸市、鎌ヶ谷市、流山市)の制度資金です。

◇お住まいの各市とJAとうかつ中央からの利子補給があります。(認定農業者の方へは、追加利子補給制度があります。)  
 ◇ご融資金額・ご融資期間は、資金の種類により異なります。

**JA農機ハウスローン  
 アグリマイティー資金**  
 ~保証料はJAが負担します!~  
 ~お借入後3年間で、JAバンク利子補給があります。※~  
 ※ご融資金額10万円以上の場合、但しアグリハウス資金・災害対策資金を除く

**JA農機ハウスローン**  
 ○農機具(農業用自動車含む)・機械の購入・修理等 ○パイプハウス等資材、建設費用  
 ○格納庫建設 ○発電・蓄電設備の取得 ○他金融機関の農機具ローンの借換資金

**アグリマイティー資金**  
 ○農業生産に直結する設備・運転資金 ○農産物の加工・流通・販売に関する設備・運転資金  
 ○農地取得資金など幅広い用途に。

◇ご融資金額:所要資金の100%以内 (但し所定の限度額があります)  
 ◇ご融資期間:原則15年以内 (但し、施設・設備資金の場合は15年以内かつ法定耐用年数以内、長期運転資金の場合は5年以内となります。)

◇ご利用にはJA所定の審査を要します。  
 ◇千葉県農業信用基金協会の保証をご利用いただけます。  
 ◇各農業資金の内容・ご相談など詳しくは、経済センターまたは各支店へお問い合わせください。

令和6年4月

組合員様各位

とうかつ中央農業協同組合

残留農薬基準値超過および適用外農薬を使用した農産物についてのお詫びと回収のお知らせ

平素よりJAとうかつ中央ファーマーズマーケットをご利用いただきありがとうございます。この度、「さいてつて」にて実施いたしました残留農薬検査において、管内生産者1名が検出されたサトイモから、食品衛生法にて規定される残留農薬基準値を超過する農産物が検出されました。また、シュンギク、ミニトマトにおいて農薬取締法にて規定されていない、登録外農薬の使用が判明いたしました。

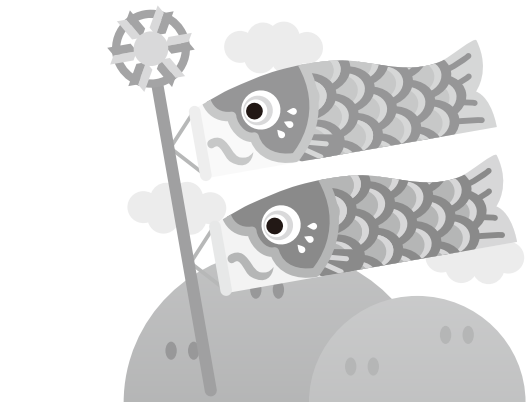
つきましては、当該農産物および当該出荷者の出荷停止、自主回収をさせていただきます。尚、検出農産物から健康被害のおそれはありません。

皆様には多大なるご迷惑とご心配をおかけいたしましたこと心よりお詫び申し上げますとともに、再発防止の為、管理体制のより一層の強化を図ってまいります。

記

自主回収商品	サトイモ	シュンギク	ミニトマト
販売期間	令和6年4月1日(月)~4月3日(水)	令和6年4月5日(金)~4月6日(土)	令和6年10月26日(水)~令和6年4月14日(日)
販売数量	3袋	9袋	1,112袋
検出成分および使用農薬	検出成分 カズマホス 基準値0.003ppmに対して 0.17ppm	使用農薬 ダイアジノン粒剤5 主にコナジラと、アブラムシに使用される農薬です。	使用農薬 アグリメック 主にコナジラと、アブラムシに使用される農薬です。
生産者	出荷者番号「124」	出荷者番号「612」	出荷者番号「503」
対応	当該農産物を購入されたお客様に対しましては、商品を回収させていただきます。代金を返金させていただきます。		
健康への被害	毎袋50gの成分が1日に1.8gを摂取したとしても影響はありません。急性毒性参照量(AHD)より計算。	今回使用された農薬は、一般に使用されている農薬であり、過去の検査でも健康への影響は考えにくいのと判断されます。	今回使用された農薬は、一般にトマトなどで使用されている農薬であり、過去の検査でも健康への影響は考えにくいのと判断されます。

お問い合わせ先: ファーマーズマーケットさいてつて TEL 047-711-7707  
 JAとうかつ中央農業経済部 TEL 047-341-5151



魚座 2/19~3/20  
 【全 体 運】高め安定運へと移行します。やるべきことがはっきりしてきて動きやすくなります。目標を決め優先順位を付けて  
 【健 康 運】食事はよくかんで。肥満や虫歯予防の効果も  
 【幸運の食べ物】ルッコラ

水瓶座 1/20~2/18  
 【全 体 運】運気は次第に勢いを取り戻します。状況が変わってくるのを待つのも良い方法。頭の中を整理してみましょう  
 【健 康 運】散歩やハイキング、景色を楽しみながら体を動かして  
 【幸運の食べ物】コゴミ





今月は八木支店管内から  
中山さんご一家を紹介します。

流山市中

中山 結彩 ちゃん (4歳)

お母さん 海玖 さん

叔父 斗真 くん (10歳)

叔母 玲奈 さん

叔父 晶斗 さん

祖父 友和 さん



〈斗真くんの紹介〉

- ・自己紹介  
斗真くんは小学5年生。習い事はプールを習っていて、小学4年生の時は学校のサッカークラブに入っていました。休みの日は近くの児童館に行って遊んでいます。近所の小学生とも仲良くなり、10人ほど友達が増えました。
- ・最近家族で遊びに行った場所  
家族でミステリーツアーに行き、群馬県や福島県を観光しました。
- ・将来何をしたいか  
農業を継いで、お父さんと一緒に働きたいです。
- ・お父さんからのメッセージ  
自分自身に合った道を選び、自由に成長してほしいです。

〈結彩ちゃんの紹介〉

- ・自己紹介  
結彩ちゃんはこども園に通っています。こども園では体操やピアノ、勉強をしています。中でも英会話をする時が一番楽しいです。また、こども園の行事(クリスマス発表会、学習発表会)にも参加しています。
- ・休日の過ごし方  
お外で遊んだり、ダンスが好きでYouTubeなどで見て踊りの真似をしたりしています。
- ・好きな食べ物  
いちご、カレー、ラーメンです。
- ・今後の目標  
プールに通って、泳げるようになりたいです。
- ・結彩ちゃんへお母さんからのメッセージ  
今のまま元気に自分らしく成長してほしいです。

私の食育日記

いろいろなものを食べる大切さ

食育インストラクター  
岡村麻純

私ごとですが、ただ今第3子妊娠中。妊娠中は自分の食生活を見直すきっかけになります。

まず、食事で意識しているのは体をつくる基礎となるタンパク質です。炭水化物に頼りがちな食事を、魚や肉、卵などタンパク質を中心にした食事にするよう心がけています。妊娠中は血液の作られる量が多くなるため、鉄分不足になりがちです。鉄分が多く含まれる食材にはアサリやレバー、マグロ、小松菜やヒジキが挙げられます。ブロッコリーやホウレンソウ、焼きのりに多く含まれる葉酸をしっかりと取ることで、赤ちゃんの異常発生リスクを抑えられることが分かっています。他にも、サケやキノコ類に多く含まれるビタミンDはカルシウムの吸収を助けてくれます。妊娠中は便秘になりやすいため、海藻類や根菜などで食物繊維を多く取り、ヨーグルトなどの乳酸菌で腸内環境を整えることも大切です。

このように必要な食材を挙げていくと、ついそればかりを食べようとしてしまいます。しかし、この中には取り過ぎると良くないものもあります。例えば、貧血予防には欠かせないレバーに多く含まれるビタミンAは、過剰摂取すると赤ちゃんの形態異常を引き起こすリスクが高まることが分かっています。他にも、マグロは鉄分たっぷりですが、赤ちゃんの成長を妨げる水銀が含まれますし、食物繊維が豊富なワカメやのりは、過剰摂取を控えた方が良いヨウ素が含まれます。ヒジキは鉄分や食物繊維が豊富で妊婦さんには良い栄養がたくさんですが、過剰摂取すると良くないヒ素も含まれます。

このように多くの食材がたくさん栄養素を持ち、いい面、悪い面と隣り合わせになっています。一つの側面だけを見て、そればかりを食べているとかえって体に良くないということも起きてしまうのです。これは妊娠中に限ったことではありません。健康的な食事とは、いろいろな種類のものをバランス良く食べることでであると改めて感じました。



岡村 麻純(おかむらますみ)  
食育インストラクター。お茶の水女子大学食物科学講座卒業。大学では食育をテーマに研究。男女2児の母。



ホームページ



X(旧ツイッター)



Instagram



YouTube



さいてって  
ホームページ

